

JULIA GORBANIUK

ZMIANA STOSUNKU WOBEC WIARY W BOGA U STUDENTÓW POLSKIEGO POCHODZENIA Z KRAJÓW BYŁEGO ZSRR PODCZAS POBYTU W POLSCE

I. WPROWADZENIE TEORETYCZNE

Procesy migracyjne ludności stanowią obecnie przedmiot zainteresowania wielu badaczy ukazujących złożoność i różnorodność badanej problematyki. Migracja szeroko rozumiana jest to zewnętrzny ruch wędrowniczy, spowodowany przepływem ludności przez państwo. W ujęciu demograficznym jest ona definiowana jako przesiedlenie–przemieszczenie się ludności z jednego kraju do drugiego¹. Definicja ta obejmuje zarówno imigrantów, czyli osoby na stałe osiadające w krajach nowego zamieszkania, jak i osoby przebywające w nim przez określony czas: (1) wyznaczone z góry ramy czasowe (staże zawodowe, studia, prace kontraktowe i itp.), (2) wyjazdy zarobkowe (bez określonego czasu pobytu), (3) przemieszczanie się uchodźców politycznych i nielegalnych emigrantów.

Niezależnie od rodzaju migracji oraz całokształtu czynników wypychająco-przyciągających, każdy imigrant, przybywając do obcego kraju, dąży do jak najlepszego przystosowania się w nowym otoczeniu, przechodząc wiele trudnych zmian odnoszących się do sposobu myślenia, postępowania czy zachowania.

Dr JULIA GORBANIUK – adiunkt Katedry Opieki Społecznej Hospicyjnej i Paliatywnej, Instytut Nauk o Rodzinie KUL; adres do korespondencji: Al. Raławickie 14, 20-950 Lublin.

¹ W. M i r o w s k i, *Migracja jako forma przystosowania w okresie przemian*, [w:] *Migracje i społeczeństwo. Zbiór studiów 2*, red. J. S. Zamojski, Warszawa: IH PAN 1997, s. 165-189.

wania, składających się na procesy adaptacji i akulturacji² nowo przybyłych migrantów.

Proces akulturacji obejmuje szeroko pojętą przemianę wzorców kulturowych, dokonującą się pod wpływem uczestnictwa w różnych formach życia społeczno-kulturalnego kraju osiedlenia. W jej skład wchodzi: wzajemne mieszanie się kultur grup asymilowanych i asymilacyjnych, tworzenie się nowych wartości w wyniku zderzenia się elementów pochodzących z odmiennych kultur oraz dezintegracja kultury imigrantów³. Zmiany akulturacyjne mogą obejmować różnorodne sfery kultury, począwszy od przejmowania atrakcyjnych wytworów kultury materialnej, przez akceptację nowych wzorów zachowań i norm, wprowadzanie zmian w obszarze relacji społecznych i rodzinnych, aż do przejmowania obcych wartości (np. za pośrednictwem konwersji religijnej)⁴. Tym samym mogą one dotyczyć całego systemu lub też oddziaływać tylko na niektóre sfery, inne pozostawiając w większej stabilności. A. Posern-Zieliński⁵ rozróżnia akulturację ze względu na warstwy, których ona dotyczy. Wymienia akulturację głęboką, dotyczącą istotnych warstw kultury symbolicznej, zawierającą wartości, normy, przekonania religijne, światopogląd, oraz tzw. płytką lub pozorną akulturację, widoczną głównie w zakresie korzystania z dóbr technicznych, użytkowych, stylistycznych, jednak bez wyraźnej zmiany tych poziomów kultury, które decydują o jej zwartości i specyfice.

Imigranci, przystosowując się do funkcjonowania w społeczeństwie przyjmującym, poznają jego zwyczaje, wyrażające się w kultywowaniu tradycji i zachowaniu obrzędowości oraz w przekazie norm i wartości istotnych dla danego społeczeństwa i stanowiących podstawę jego szeroko rozumianej kultury. Respektowanie przez emigrantów kultury w jej poszczególnych aspektach wyznacza przede wszystkim postrzegany przez nich stopień bliskości

² Akulturacja jest coraz częściej używanym na określenie wszelkiej adaptacji kulturowej spowodowanej zmianą środowiska geograficznego, zawodowego lub społecznego, jak to ma miejsce w przypadku imigrantów w ich nowej ojczyźnie (A. P i o t r o w s k i, *Procesy akulturacji i asymilacji z punktu widzenia socjologii kultury, socjologicznej analizy procesów biograficznych i badań nad komunikacją międzykulturową*, [w:] *Procesy asymilacji i akulturacji na pograniczu polsko-niemieckim w XIX i XX wieku*, red. W. Molik, R. Traba, Poznań: IH UAM 1999, s. 25-42).

³ A. K ł o s k o w s k a, *Kultury narodowe u korzeni*, Warszawa: PWN 1996.

⁴ A. P o s e r n Z i e l i ń s k i, *Akulturacja i asymilacja – dwie strony procesu etnicznej zmiany w ujęciu antropologii i etnohistorii*, [w:] *Procesy asymilacji i akulturacji na pograniczu polsko-niemieckim w XIX i XX wieku*, s. 43-64.

⁵ Tamże.

i podobieństwa pomiędzy rodzimą kulturą i wyznawaną przez osobę hierarchią wartości a tą zastaną w kraju nowego zamieszkania. Postrzegany stopień odległości kultur przez osoby migrujące w znacznej mierze warunkuje powodzenie procesu akulturacji oraz wyznacza chęć i możliwość owej rekonstrukcji własnej hierarchii wartości w taki sposób, by była ona do zaakceptowania zarówno przez osobę doświadczającą tego procesu, jak i możliwie najbardziej zgodna z dominującą w społeczeństwie przyjmującym.

Wśród wielu opisów przebiegu faz akulturacji przedstawionych w literaturze przedmiotu warto tu przytoczyć jedno z najbardziej syntetycznych stanowisk Berry'ego⁶ Na podstawie przeprowadzonej analizy wyników badań psychologicznych autor ten wyróżnił sześć faz tego procesu:

- 1) faza decyzyjna (silny czynnik motywujący do wyjazdu z własnego kraju);
- 2) faza konfliktu międzykulturowego (zestknięcie się z nową kulturą);
- 3) faza konfliktu wewnętrznego (niepewność związana z mieszaniem się starych i nowych wartości oraz wzorów zachowań);
- 4) faza kryzysu (w następstwie nadmiernego kumulowania się sytuacji stresowych, w których niejednokrotnie dochodzi do brania używek, zapadania w depresję lub – w skrajnym przypadku – do samobójstw);
- 5) faza postkrytyczna (następuje wówczas, gdy zaczynają działać psychologiczne mechanizmy obronne oraz uruchamiają się odpowiednie strategie radzenia sobie ze stresem);
- 6) faza adaptacji (znalezienie środka pomiędzy zachowaniami i wartościami posiadanymi poprzednio a nowymi, obowiązującymi w nowym społeczeństwie).

Zmiany zachodzące w systemie wartości emigranta dokonują się na wielu etapach, w następstwie kryzysów. Proces wewnętrznego dojrzewania, który został uaktywniony, toczy się i nasila, a ujawnia się w tym czasie, gdy imigrant jakby pozornie się zaaklimatyzował i nowy kraj zaczyna mu się podobać. Wówczas dopiero stają na wprost siebie dwa systemy wartości: dotychczasowy i obecny – domagając się wyboru. Jest to czas na wytworzenie w sobie dwukierunkowej tożsamości; stanowi on początek do wyłonienia się – jak określa D. Mostwin – trzeciej wartości⁷ Osoba jest już w stanie zdys-

⁶ J. W. B e r r y, *Psychology of Acculturation*, [w:] *Cross-Cultural Perspectives. Nebraska Symposium on Motivation*, red. J. W. Berry, J. G. Draguns, M. Cole, Nebraska 1989, s. 201-237.

⁷ D. M o s t w i n, „Trzecia wartość” *Wykorzenienie i tożsamość*, Lublin: RW KUL 1995.

tansować się wobec wartości odziedziczonych i nabytych, stawiając na szczycie tej hierarchii to, co jest wartością ogólnoludzką, tym samym dokonując analizy i syntezy tego, co stanowi fundament i wyznacza dobre funkcjonowanie w nowym społeczeństwie, pozostając sobą. Przejście na ten wyższy etap pozwala imigrantowi odczuwać pewien spokój psychiczny wynikający z możliwości zaakceptowania wartości wyznawanych w nowym kraju bez odczuwania niezrozumiałego dla siebie samego i otoczenia poczucia winy.

Stopień konstruktywnego rozstrzygnięcia kryzysu wartości przez emigrantów w dużej mierze zależy od całokształtu czynników towarzyszących ich przesiedleniu się. Mają tu znaczenie procesy decyzyjne i motywacyjne⁸ zachodzące jeszcze przed opuszczeniem przez nich domu rodzinnego; jest to szczególnie istotne w początkowym okresie pobytu. Siła czynników wypychających, która dodatnio koreluje z szybką i zadowalającą adaptacją, w mniejszym stopniu jest związana z pomyślnym przebiegiem procesu akulturacji⁹. Inaczej mówiąc, niemożność powrotu do kraju pochodzenia skłania migrantów czy uchodźców do szybkiego przystosowania się w nowej „ojczyźnie” przez poznanie nowego języka, zasad i norm funkcjonowania, a jednocześnie zakłada znaczną determinację do zachowania podstawowych wartości i tradycji własnej grupy oraz przekazania ich w jak najmniej zmienionej formie¹⁰. Wśród czynników warunkujących przystosowanie się w pierwszym okresie pobytu na obczyźnie znajdują się: postrzegane wsparcie społeczne istniejące w nowym kraju (znajomi, przyjaciele, krewni) oraz możliwość kontaktu z nimi¹¹; nasilenie stereotypów dotyczących przybyszów w społeczeństwie

⁸ Decyzja o wyjeździe może być podjęta dobrowolnie lub wymuszona przez osoby bądź przez zaistniałe okoliczności. Podobnie w literaturze rozróżnia się motywy wyjazdu oceniane z punktu widzenia ich dobrowolności, wymuszenia opuszczenia swojego kraju przez działania wojenne, polityczne oraz polegające na dyskryminacji narodowościowej w przypadku mniejszości narodowych, a także upadek gospodarki kraju, zmuszający do wyjazdów ekonomicznych dużej grupy osób (J. C z a p i ń s k i, *Psychologia szczęścia. Przegląd badań i zarys teorii cebulowej*, Warszawa: PWN 1994.)

⁹ S. D a l y, M. D. C a r p e n t e r, *Adjustment of Refugee Youths: A Self-report*. „Psychological Reports”, 56(1985), s. 971-976.

¹⁰ Przykładem występowania opisywanego zjawiska może być powojenna emigracja Polaków do Londynu, której hasłem było: „ratowanie dzieci dla Polski”; A. P o d h o r o d e c k a, *Referat wygłoszony na V Międzynarodowej Konferencji Polonijnej „Polska tożsamość na emigracji”*, Szczecin, 19-21 października 2006.

¹¹ J. L. A n g e l, R. J. A n g e l, *Age of Migration, Social Connections, and Well-being Among Eldery Hispanics*, „Journal of Aging and Health”, 38(1992), s. 473-478.

przyjmującym¹²; forma migracji – osiedlenia się na stałe lub jako pobyt czasowy¹³, stopień podobieństwa kultur, zwłaszcza warstw kultury symbolicznej¹⁴

A. Kapiszewski wymienia czynniki mające istotny wpływ na proces akulturacji w dalszym okresie pobytu, sprzyjające pozytywnemu lub negatywnemu (prowadzącemu do stanów depresyjnych) jej przebiegowi. Do czynników pozytywnych autor zalicza: (1) nowość środowiska – wyrażającą się w zainteresowaniu nowym krajem, w poznawaniu nowych środowisk itd.; (2) społeczną wolność – oznaczającą możliwość pełnienia nowych ról społecznych i brak zobowiązań, nieskrępowanie wynikające z nieznamomości nowej kultury i norm obowiązujących; (3) wewnętrzne przekonanie, że zaistniała sytuacja może być korzystna – poprzez generalne dążenia do likwidacji dysonansu poznawczego pomiędzy przekonaniem a rzeczywistością. Jako czynniki negatywne autor wymienia: (1) przeżywany szok kulturowy – polegający na zdaniu sobie sprawy z istniejących odmienności kulturowych między „starym” i „nowym” krajem (wówczas nadchodzi moment uświadomienia sobie konieczności przebycia długiej drogi do pełnego „odnalezienia się” w nowej ojczyźnie); (2) nostalgię – stanowiącą tęsknotę za opuszczonym domem, rodziną, przyjaciółmi itp., połączoną z generalną tendencją do idealizowania starego środowiska; (3) brak akceptacji ze strony przyjmującego społeczeństwa – spowodowany uprzedzeniami wobec przyjezdnych w formie przejawów dyskryminacji lub tzw. reaktywnym brakiem akceptacji wywołanym zachowaniami emigranta¹⁵ Reakcją na te czynniki nie zawsze są stany depresyjne; może również nastąpić wycofanie się z istniejącej sytuacji lub wręcz przeciwnie – podjęcie próby obrony, a w niektórych przypadkach także agresywne zachowania, jako znak protestu¹⁶

Sytuacja studentów polskiego pochodzenia z terenów byłego ZSRR, przebywających poza granicami krajów swojego urodzenia przez dłuższy okres

¹² H. M a l e w s k a P e y r e, *Ja wśród swoich i obcych*, [w:] *Tożsamość i odmiennosc kulturowa*, red. P. Boski, M. Jarymowicz, Warszawa: WIP PAN 1992.

¹³ Badacze podkreślają odmienny proces przystosowania się do warunków migracji w zależności od jej rodzaju oraz wskazują na inne wyniki tego procesu (C z a p i ń s k i, dz. cyt.).

¹⁴ P o s e r n Z i e l i ń s k i, art. cyt.

¹⁵ A. K a p i s z e w s k i, *Psychologiczne aspekty emigracji i asymilacji*, [w:] *Założenia teorii asymilacji*, red. H. Kubiak, A. K. Paluch, Warszawa: Ossolineum 1980.

¹⁶ W. G. S t e p h a n, C. W. S t e p h a n, *Wywieranie wpływu przez grupy. Psychologia relacji*, Gdańsk: WP 1999.

czasu, kwalifikuje się do wyżej opisanych koncepcji przebiegu procesów adaptacji i akulturacji. Jednak fakt, iż te procesy dotyczą grupy studentów (migrantów) przebywających w kraju będącym dla nich ojczyzną przodków¹⁷, zakłada pewnego stopnia specyfikę przebiegu opisywanych procesów oraz innej jakości reinterpretacji zastanych w Polsce norm, wartości, poglądów z tymi wcześniej ukształtowanymi i dotychczas określanymi przez nich jako „polskie”

Celem badań prezentowanych w niniejszym artykule było ukazanie specyfiki procesu akulturacji w sferze wartości religijnych stanowiących najczulszą warstwę kultury symbolicznej (wyrażającą się poprzez: stosunek wobec wiary w Boga, poczucie zbliżenia się lub dystansu wobec Kościoła i wspólnoty katolickiej, zmiany w praktykach religijnych oraz przeżywania w związku z tym kryzysu wartości religijnych). Istotne wydaje się też udzielenie odpowiedzi na temat uwarunkowań określających przebieg tego procesu u młodzieży polonijnej oraz rozpatrywanie go w kategoriach pozytywnego lub destrukcyjnego rozwiązania.

II. METODA BADAŃ

W 2005 r. przeprowadzono badania metodą ankiety roznoszonej wśród 110 osób – studentów uczelni wyższych w Lublinie. Wśród osób badanych znalazło się 74% kobiet oraz 26% mężczyzn; 82% było uczestnikami studiów magisterskich, 14% – kursu przygotowawczego, 4% uczyło się na studiach podyplomowych. Różne lata studiów były mniej więcej jednakowo reprezentowane. Spośród krajów zamieszkania respondentów najliczniejszą grupę stanowiły osoby z Ukrainy (39%), następną w kolejności tworzyli badani z Białorusi (26%), Litwy (18%) i Kazachstanu (13%). Studenci z Rosji i pozostałych republik byłego ZSRR liczyli 4% ogółu badanych. Warunkiem zakwalifikowania osoby do badań była deklaracja przez nią polskiego pochodzenia.

Kwestionariusz ankiety zawierał 74 pytania składające się na trzy bloki tematyczne: (1) pytania dotyczące przemian tożsamości narodowej, (2) odnoszące się do procesu adaptacji w kraju przodków oraz (3) do zmian w doświadczeniach i przeżyciach religijnych (między innymi wystąpienie

¹⁷ Studenci z krajów b. ZSRR, ubiegając się o przyznanie stypendium naukowego przez Ministerstwo Edukacji i Sportu RP, muszą wykazać swoje polskie pochodzenie.

i przebieg kryzysu wartości religijnych). Kwestionariusz został zaopatrzony w metryczkę zawierającą istotne z punktu widzenia problematyki badań zmienne demograficzne oraz zespół zmiennych określających związki z Polską młodzieży przed jej przybyciem do kraju.

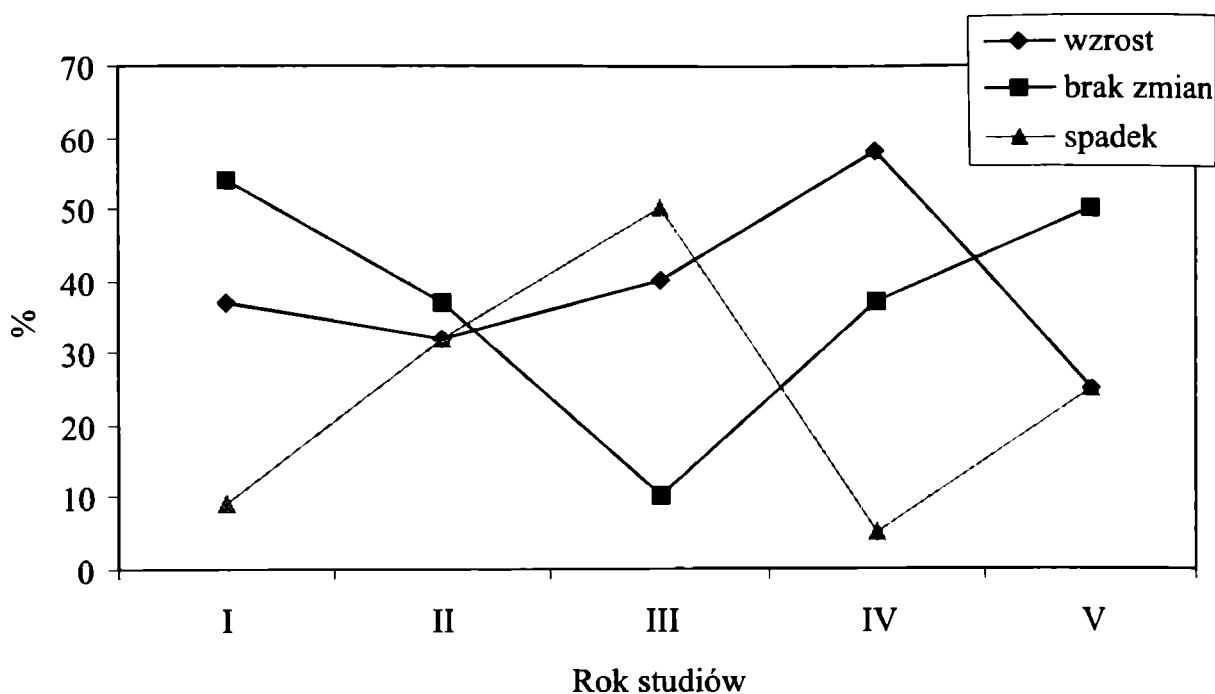
III. ANALIZA I INTERPRETACJA WYNIKÓW BADAŃ

1. ZMIANY WOBEC WIARY W BOGA U STUDENTÓW W TRAKCIE KOLEJNYCH LAT STUDIÓW

Czas pobytu badanej młodzieży polskiego pochodzenia z krajów byłego ZSRR w Polsce był z góry określony pięcioletnim okresem studiów. Dlatego też proces transformacji nasilenia poczucia wiary w Boga w kierunku jej osłabienia, wzrostu bądź też utrzymywania się na tym samym poziomie pod wpływem pobytu za granicą jest analizowany w określonych ramach czasowych.

Tab. 1. Nasilenie poczucia zmian wobec wiary w Boga u studentów w trakcie kolejnych lat studiów

Zmiany wobec wiary w Boga	Rok studiów				
	I	II	III	IV	V
Wzrost wiary w Boga	13	6	8	11	3
	37%	32%	40%	58%	25%
Brak zmian w stosunku do Boga	19	7	2	7	6
	54%	37%	10%	37%	50%
Osłabienie wiary w Boga	3	6	10	1	3
	9%	32%	50%	5%	25%
Ogółem	35	19	20	19	12



Rys. 1. Nasilenie poczucia zmian wobec wiary w Boga u studentów w trakcie kolejnych lat studiów

Jak przedstawia tabela 1, pierwszy rok pobytu w Polsce studentów ze Wschodu cechuje się najwyższą stabilnością i trwałością uczuć religijnych (54% osób badanych nie zgłaszało żadnych zmian w tej kwestii). Tuż po przyjeździe do kraju około 37% studentów wskazało jednak na znaczne wzmocnienie swojej wiary, natomiast 8% z całej badanej grupy doznało osłabienia uczuć religijnych względem doświadczanych przed wyjazdem za granicę. Analizując zmiany w stałości uczuć religijnych młodzieży pod wpływem jej pobytu w Polsce, obserwujemy tendencję do coraz większej ich chwiejności zarówno w kierunku wzmocnienia, jak i osłabienia wiary. W trakcie drugiego roku studiów po 32% studentów znalazło się w obu grupach wskazujących na zbliżenie oraz oddalenie się od Kościoła i wiary. Uzyskane wyniki badań świadczą o tym, iż największe nasilenie sytuacji kryzysowej występuje na trzecim roku studiów. Wśród badanej grupy studentów trzeciego roku tylko 10% wskazało na stałość swoich uczuć religijnych. Z kolei aż 75% młodzieży musiało na nowo przeanalizować własny stosunek do wiary w Boga i przynależności do wspólnoty Kościoła katolickiego oraz dokonać przewartościowania dotychczasowej hierarchii wartości, a zwłaszcza miejsca własnych przekonań religijnych w tejże hierarchii. Zmaganie się studentów ze Wschodu z tym kryzysem powoduje powstanie znacznego napięcia psychicznego towarzyszącego kryzysom wartości, które

w znacznej mierze zaburza wewnętrzny spokój i ład oraz domaga się wyrazu swojej postawy religijnej zarówno w konkretnych praktykach religijnych (takich jak uczestniczenie w niedzielnej Mszy św., korzystanie z Sakramentów św., modlitwa prywatna itp.), jak i w stosunku emocjonalnym wobec wiary i kościoła. Konieczność rozwiązania powstałego kryzysu wiary przez osoby będące na trzecim roku studiów i wystąpienie w tym czasie tzw. punktu kulminacyjnego¹⁸ rokuje częstsze rozwiązanie go w kierunku osłabienia wiary, zdystansowania się do Kościoła oraz załamania się jego autorytetu. Na wybór właśnie takiego rozwiązania wskazało 50% studentów przeżywających kryzys wartości religijnych w tym okresie studiów. Osoby te podkreślały znaczące różnice pomiędzy Kościołem katolickim a sposobem przekazywania wiary przez kapłanów w Polsce i w krajach, z których badana młodzież przybyła. Warto przytoczyć tu kilka wypowiedzi studentów deklarujących znaczne osłabienie wiary bądź jej utratę pod wpływem pobytu w Polsce, ukazując niektóre przyczyny wystąpienia tego stanu: *Nie lubię Kościół w Polsce i większości księży* (studentka z Białorusi, 20 lat); *Brak odpowiedniego spowiednika, otoczenie w większości to są bierni katolicy. Widzę, że to jest bardziej tradycja i przyzwyczajenie, a nie prawdziwa wiara w Boga* (studentka z Ukrainy, 20 lat); *Nie podoba mi się kazanie w czasie Mszy, czuję się oszukiwana, wciągana w grę polityczną. Nie wierzę, że wszyscy księża postępują tak jak głoszą, a co więcej – ciągle proszą o datki, wówczas, gdy u nas sprawa pieniędzy w kościele nigdy nie miała miejsca, również nie ma też żadnej formy opłat za „usługi” księży* (studentka z Ukrainy, 19 lat); *U mnie to bardziej zmiana stosunku do Kościoła, a nie utrata wiary. Kościół w Polsce jest coraz bardziej zmaterializowany, a sprawy duchowego rozwoju – to już tło* (student z Ukrainy, 20 lat).

Przytoczone powyżej wypowiedzi wskazują na doświadczanie w pierwszej kolejności kryzysu instytucji Kościoła oraz autorytetu i roli kapłanów przez młodzież ze Wschodu, który później może się przekładać na osłabienie wiary w Boga – jako skutek. Wielkość i waga tego zjawiska wśród młodzieży polo-

¹⁸ Według koncepcji Caplana kryzys dotyczący spraw egzystencjalnie ważnych dla człowieka, w swoim przebiegu, ma tendencję do stopniowego kumulowania się negatywnych emocji i napięcia psychicznego, aż do momentu kulminacyjnego, w którym dokonuje się mobilizacja całej energii organizmu, skierowanej na uświadomienie człowiekowi konieczności dokonania reinterpretacji swojej sytuacji. Jednocześnie w fazie tej następuje stopniowe obniżenie napięcia w wyniku odnajdywania odpowiednich dla osoby dróg wyjścia z sytuacji trudnej lub przyjęcie przez niego postawy rezygnacyjnej. Por. Z. P ł u ż e k, *Psychologia pastoralna*, Kraków: IT Księża Misjonarzy 1994, s. 99.

nijnej wynika ze wzrastania w innej rzeczywistości funkcjonowania Kościoła, a także z zupełnie odmiennych możliwości pełnienia roli społecznej Kościoła w Polsce i w krajach pochodzenia osób badanych. W Polsce Kościół ma ważny głos w sprawach społecznych i zabiera go na różnych szczeblach swojej hierarchii w różnych formach (wypowiedzi w mediach, kazania w czasie Mszy św., katechezy itd.), w związku z tym jest nieraz narażony na dyskusje i komentarze publiczne odnośnie do zajętego stanowiska. W czasach istnienia Związku Radzieckiego, jak i obecnie – w krajach powstałych po jego rozpadzie – Kościół rzymskokatolicki pełnił przede wszystkim funkcje duszpasterskie w środowisku skupiającym Polaków katolików, natomiast poprzez głoszenie Ewangelii w języku polskim niejako pośrednio wspierał także polską tożsamość narodową, tradycję i język wśród polskiej mniejszości narodowej tam zamieszkałej¹⁹ Okres prześladowań i ogromnego trudu duchowieństwa na Wschodzie ukształtował wśród wiernych postrzeganą sylwetkę kapłana – jako „pokornego sługi”, „niestrudzonego i bezinteresownego pasterza”, „o niezachwianej i niezłomnej wierze” – wszystko to składało się na niepodważalny autorytet księdza wśród wiernych²⁰ Konfrontacja tych dwóch obrazów rzeczywistości: jednego – ukształtowanego na podstawie wcześniejszego wychowania religijnego i doświadczeń – z drugim, zastanym w Polsce, sprawiła, iż znaczna grupa studentów doznała jej zachwiania, zwłaszcza w kontekście kwestionowania instytucji Kościoła. Ta negacja instytucji ujawnia się poprzez uogólnienie spostrzeganego zjawiska na całą sferę życia religijnego, tym samym prowadząc w znacznym stopniu do rozluźnienia bądź zaniechania praktyk religijnych. Mimo to osoby badane nie negują istnienia Boga i kwestia wiary pozostaje dla nich wciąż bardzo istotna. Raczej można tu obserwować zjawisko, poniekąd modelowe dla osób przebywających tymczasowo na emigracji, określane w literaturze przedmiotu jako „tymczasowe zawieszenie hierarchii wartości”²¹ Osoby te wyznają dany system wartości, ale uważają, że ze względu na brak sprzyjających warunków nie mogą go realizować. Pełnię swojej bliskości z Bogiem i Kościołem badana grupa studentów może doświadczać w atmosferze najbardziej zbliżonej do tej, w której ich

¹⁹ Kościół katolicki na terenie byłego ZRSS od początku lat 90. wycofuje się z funkcji wspierającej polską tożsamość narodową (wprowadzanie języków narodowych do liturgii Mszy św.) między innymi ze względu na zarzuty władz nowo powstałych krajów dotyczące polonizacji miejscowej ludności.

²⁰ I. K a b z i n s k a, *Wśród „kościelnych Polaków”*, Warszawa: IAI PAN 1999.

²¹ K. R o m a n i s z y n, *Wpływ migracji zagranicznych na formę organizacji rodziny*, „Studia Polonijne” (Lublin), 21(2001), s. 25.

religijność się rozwinęła, czyli we wspólnocie katolickiej funkcjonującej w kraju ich zamieszkania oraz w parafiach, z których się wywodzą. Grupę tę cechuje mniejsza elastyczność przystosowawcza do warunków w Polsce. Osoby te częściej wykluczają możliwość pozostania w Polsce na stałe po ukończeniu studiów oraz podkreślają większą więź z Polakami w krajach swojego zamieszkania²²

Jak wskazuje rysunek 1, jeśli badana młodzież przeczekała przeżywany kryzys wiary i nie podejmowała szybkich, aczkolwiek trudnych decyzji, to wówczas znacznie częściej, już wśród studentów czwartego roku studiów, wyjście z powstałego kryzysu wartości charakteryzowało się wyższym poziomem dojrzałości i konstruktywności. Jedynie 5% studentów IV roku studiów doświadczyło osłabienia wiary i zwiększenia się dystansu wobec Kościoła. Natomiast 37% z nich wskazało na stałość swoich uczuć religijnych i aż 58% podkreśliło znaczne wzmocnienie swojej wiary w Boga w trakcie studiów w Polsce. Należy przypuszczać, iż w tym okresie wytwarza się nowa hierarchia wartości, nadrzędna w stosunku do tej, którą studenci wyznawali przed wyjazdem z kraju. D. Mostwin opisuje to zjawisko, określając je procesem tworzenia się „trzeciej wartości” emigranta²³. Ten system wartości znajduje się pomiędzy dwoma biegunami: na jednym jego krańcu mieści się system wartości ukształtowany w trakcie pobytu w kraju pochodzenia studentów, a na drugim – wartości wyznawane przez większość społeczeństwa polskiego, w którym obecnie młodzież ta żyje. Zgodność i bliskość „nowego” systemu wartości wobec poszczególnych krańców opisanego kontinuum zależy od różnorodności doświadczeń religijnych i społecznych badanej młodzieży. Mają tu również znaczenie inne procesy zachodzące w czasie pobytu w Polsce. Za najważniejsze należy uznać: transformację własnej tożsamości – jako rezultat odbytych studiów wyższych²⁴, reidentyfikację narodową – jako wynik konfrontacji z zastaną odmianą polskości, reprezentowaną przez Polaków na stałe

²² R. D z w o n k o w s k i, O. G o r b a n i u k, J. G o r b a n i u k, *Świadomość narodowa młodzieży polskiego pochodzenia z byłego ZSRR studiującej w Polsce*, Lublin: TN KUL 2002, s. 166.

²³ M o s t w i n, dz. cyt.

²⁴ P. d e C a r v a l h o, *Studenci obcokrajowcy w Polsce*, Warszawa: UW 1990.

zamieszkałych w kraju²⁵, oraz procesy adaptacji i akulturacji – wynikające z potrzeby przystosowania się do nowej sytuacji²⁶

Zakończenie procesu kształtowania się „trzeciej wartości” u studentów polonijnych przypada na okres piątego roku ich studiów na wyższych uczelniach w Polsce. Analiza udzielonych odpowiedzi na temat stosunku do wiary wskazuje na ich wysoką stabilność – 50% studentów podkreślało stałość swoich uczuć względem Boga i Kościoła. Na zmiany w kierunku zarówno osłabienia wiary, jak i jej wzmocnienia wskazało po 25% studentów.

Podsumowując dokonaną analizę uczuć religijnych i związków z Kościołem w pięcioletniej perspektywie studiów młodzieży polonijnej w kraju pochodzenia przodków należy stwierdzić, iż proces reinterpretacji przez nich wartości religijnych ma charakter modelowy, podobny do występującego wśród szerszych grup imigrantów. Wyniki badań wskazują na to, iż ponad 75% studentów przebywających poza granicami swojego kraju doświadczyło kryzysu wartości religijnych o różnym stopniu nasilenia, a przebieg tego procesu jest podobny do przytoczonej w części teoretycznej koncepcji akulturacji Berry’ego²⁷. Proces akulturacji studentów ze Wschodu na studiach w Polsce można opisać, wskazując na trzy główne fazy: (1) faza szoku i dezorientacji (faza ta nie trwa długo i ma charakter przejściowy w okresie pierwszego roku studiów, wraz z początkiem procesów przystosowawczych objawy szoku powoli zanikają, a ich miejsce zajmują poczucie pewności siebie i pozornej satysfakcji w sferze wartości religijnych – najczęściej jest to koniec pierwszego i drugi rok studiów); (2) borykanie się z nasileniem dysonansu dotyczącego rozbieżności pomiędzy dwoma systemami wartości – jest to okres nasilenia się objawów świadczących o zagubieniu i dezintegracji (trzeci i częściowo czwarty rok studiów); (3) okres wyłaniania się nowej wartości i czas syntezy dotychczasowych doświadczeń (koniec czwartego i piąty rok studiów).

Naśladownictwo silniejszej kulturowo grupy społecznej współwystępuje często z przywiązaniem do wartości własnej grupy, a pragnienie zmiany istnieje równoległe z chęcią podtrzymania własnych zwyczajów i tradycji. Udane przejście przez dwie pierwsze fazy pozwala na dokonanie twórczej

²⁵ J. G o r b a n i u k, *Problemy adaptacji młodzieży polskiego pochodzenia ze Wschodu studiującej w Polsce – na przykładzie grupy studentów z Lublina*, „Przegląd Polonijny”, 1998, nr 3, s. 87-102.

²⁶ Tamże.

²⁷ B e r r y, art. cyt.

syntezy wartości odziedziczonych i nabytych, która następnie przejawia się jako okres względnej stabilizacji po długich zmaganiach z samym sobą²⁸

2. UWARUNKOWANIA ROZWIĄZANIA KRYZYSU WARTOŚCI RELIGIJNYCH W KIERUNKU ZMIAN DYSTANSU WOBEC WIARY W BOGA: WZMOCNIENIE RELACJI Z BOGIEM LUB ODDALENIE SIĘ OD NIEGO

Opracowane na podstawie literatury dotyczącej badań nad procesami przystosowania się w warunkach migracji czynniki zostały zweryfikowane w podjętych badaniach studentów ze Wschodu. Na podstawie analizy istotności statystycznej poszczególnych czynników w badanej próbie wyłoniono te, których prawdopodobieństwo błędu wynosiło mniej niż 0,05. Analiza uzyskanych wyników badań własnych pozwoliła na ich kategoryzację jako uwarunkowań: (1) mających miejsce przed wyjazdem na studia oraz (2) zaistniałych w trakcie pobytu w Polsce.

Wśród pierwszej grupy uwarunkowań znalazły się czynniki motywacyjne określające cel i formę (stałe osiedlenie się, czasowy pobyt itd.) migracji studentów. Jak wskazują wyniki badań przytoczone w części teoretycznej, najbardziej sprzyjającą formą migracji jest przybycie do nowego kraju z zamiarem pozostania w nim na stałe. Taką motywację najczęściej mieli studenci polskiego pochodzenia przybyli z Kazachstanu. Ich przyjazd na studia do Polski był z góry zakładany – również przez MEN i Polskie placówki konsularne w Kazachstanie – jako przesiedlenie się na stałe w ramach Ustawy o Repatriacji²⁹. Jadąc do nowego kraju, osoby te były nastawione na osiedlenie się w Polsce, tym samym przejawiały one inne potrzeby niż studenci z pozostałych krajów (takich jak Ukraina, Białoruś Litwa), zakładających na wstępie tylko pięcioletni okres pobytu w Polsce. Polacy z Kazachstanu, mimo najśłabszej znajomości zarówno języka polskiego, jak i wartości i zwyczajów cenionych w Polsce, charakteryzowali się najwyższą motywacją do poznania tych elementów kultury i ich internalizowania. Za A. Kapiszewskim sytuację studentów z Kazachstanu można analizować w ka-

²⁸ M o s t w i n, dz. cyt.

²⁹ Ustawa o Cudzoziemcach z dnia 25.06.1997 r., w której został opracowany specjalny punkt, przewidujący nadanie obywatelstwa polskiego w drodze repatriacji tym Polakom, którzy nigdy wcześniej nie mieli obywatelstwa polskiego, ale wykażą pochodzenie i swój związek z kulturą polską. W roku 1999 zawężono terytorialnie skutki tego przypisu do osób na stałe zamieszkałych w krajach azjatyckich i azjatyckiej części Rosji; por. „Dziennik Ustaw”, 1997, nr 114.

tegoriach zainteresowania się znaczną nowością środowiska, chęcią jego poznania, możliwością pozyskania potencjalnych korzyści z tego płynących oraz doświadczania wewnętrznej wolności społecznej³⁰

Kolejnym czynnikiem zakwalifikowanym do tej grupy jest znaczne podobieństwo wartości, wzorów zachowań i norm pomiędzy obowiązującymi w kraju pochodzenia a zastanymi w kraju migracji. W badanej grupie studentów ten czynnik miał istotny wpływ na pozytywny przebieg procesu akulturacji w przypadku młodzieży przybyłej z Litwy³¹. Specyfiką Kościoła katolickiego na Litwie względem innych krajów b. ZSRR, jest to, iż wyznanie katolickie jest w tym kraju dominujące, a funkcjonowanie Kościoła katolickiego jest bardzo zbliżone do sytuacji Kościoła w Polsce. Polacy – jako mniejszość narodowa w tym kraju – mieli w większości możliwość edukacji w języku polskim oraz kultywowania swoich tradycji poprzez zawiązywanie stowarzyszeń czy tworzenie zespołów kultywujących tradycję i kulturę narodową. Również wychowanie religijne młodzieży oraz forma jego wyrazu w życiu społecznym była na Litwie (w porównaniu z innymi krajami b. ZSRR) najbardziej zbliżona do istniejącej w Polsce.

Ukształtowane przed wyjazdem za granicę przywiązanie do kraju, z którego młodzież polonijna przybywa, określanie go swoją „ojczyzną” oraz traktowanie Polski z większym dystansem (opisywanie jej w kategoriach „kraju, skąd pochodzą przodkowie”) także istotnie warunkuje głębokość doświadczania wartości religijnych w czasie studiów w Polsce. Studenci, którzy jednoznacznie określili kraj pochodzenia jako ojczyznę, cechowali się największą stabilnością uczuć religijnych, a jeżeli nawet dochodziło do kryzysu spowodowanego zachodzeniem na siebie wartości religijnych, to znacznie rzadziej kończył się on odseparowaniem się od wspólnoty Kościoła w Polsce³². Innymi słowy, częściej charakteryzowało te osoby odnalezienie Boga i wzmocnienie z Nim relacji niż jej zatracenie.

Kolejnym czynnikiem istotnie warunkującym podatność na zachwianie wartości religijnych w czasie pobytu w Polsce jest osoba wywierająca największy wpływ na wychowanie religijne w kraju pochodzenia. Studenci, których głównym autorytetem w przekazie wiary w Boga była babcia, a w dalszej kolejności dziadek i ojciec, zaś matkę najrzadziej wskazywali jako osobę znaczącą w przekazie wiary, częściej doświadczali kryzysu wartości i dystan-

³⁰ K a p i s z e w s k i, art. cyt.

³¹ $\chi^2 = 22,7$, $df = 8$, $p < 0,001$.

³² $\chi^2 = 7,89$, $df = 2$, $p < 0,05$.

sowali się od Boga³³ Podobnym wysokim wskaźnikiem chwiejności uczuć religijnych charakteryzowały się osoby badane, w przypadku których głównym autorytetem i nauczycielem wiary był ksiądz pracujący w ich parafii. Jednak zaobserwowana tu zależność ma związek odwrotny. Im większa była rola księdza w wychowaniu religijnym, tym częściej osoby przeżywały kryzys wartości religijnych, ale jego rozwiązanie w trakcie pobytu w Polsce miało charakter pozytywny i zmierzało w kierunku dojrzałej religijności³⁴

Istotnym czynnikiem wpływającym na pozytywne przejście przez kryzys wartości religijnych okazał się kontakt studentów ze Wschodu z obywatelami Polski, mający miejsce jeszcze przed ich wyjazdem na studia (w tym odwiedziny np. w okresie świąt). Współprzeżywanie ze znajomymi w Polsce treści religijnych przez tę młodzież także miało istotne znaczenie dla większego zbliżenia się do Boga w trakcie studiów w kraju³⁵ Z kolei brak kontaktów z osobami w Polsce oraz niemożność uczestniczenia wspólnie z nimi w głębszych przeżyciach i obchodach świąt religijnych, zwłaszcza w okresie świąt kościelnych³⁶, sprawia, że studenci postrzegają przedświąteczne przygotowania ludzi zamieszkałych w Polsce bardziej na płaszczyźnie konsumpcyjnej niż duchowej. Odbierają je jako powierzchowne, wynikające bardziej z tradycji niż wiary. Doświadczanie przez studentów wartości religijnych w Polsce ogranicza się jedynie do tzw. płytkiej warstwy, umożliwiając im jedynie korzystanie z dóbr użytkowych i stylistycznych³⁷ bez wchodzenia w warstwę głębszą.

Do czynników należących do drugiej grupy zakwalifikowano te, które wystąpiły już w trakcie pobytu studentów ze Wschodu w Polsce. Duże znaczenie, mające wpływ na natężenie przeżywanych wartości religijnych, ma poczucie, jak się jest traktowanym przez społeczeństwo przyjmujące, w tym przypadku przez rodaków z Polski. Studenci polskiego pochodzenia są szczególnie uczuleni na to, jak są odbierani przez członków tego samego narodu, lecz charakteryzujących się inną odmianą polskości. Ustosunkowując się do pytania na temat traktowania ich przez Polaków w Polsce, studenci rozważają je w kategoriach: „jestem lepiej/gorzej czy tak samo traktowany jak cu-

³³ $\chi^2 = 5,56$, $df = 2$, $p < 0,05$.

³⁴ $\chi^2 = 6,81$, $df = 2$, $p < 0,05$.

³⁵ $\chi^2 = 7,53$, $df = 2$, $p < 0,05$.

³⁶ Studenci nie mający krewnych lub bliskich znajomych w Polsce, z którymi mogliby prężyć święta, wyjeżdżają w tym okresie do swoich domów.

³⁷ $H = 6,03$, $p < 0,05$.

dzoziemiec/Polak z Zachodu” Wśród badanych wskazujących, że (w ich subiektywnym odczuciu) są traktowani przez społeczeństwo polskie tak samo jak cudzoziemcy z Zachodu, najrzadziej występował kryzys wartości religijnych³⁸ Z kolei osoby, które musiały udowodniać rodakom swoje polskie pochodzenie, znacznie częściej doświadczały zachwiania swoich uczuć religijnych i dystansu wobec Boga³⁹ Rozwiązanie kryzysu (pozytywne czy negatywne) zależało od poczucia bycia zrozumianym przez rodaków i bycia przez nich akceptowanym. Na pozytywne rozwiązanie kryzysu wartości religijnych wskazuje 59% studentów mających poczucie akceptacji ich przez otoczenie jako Polaków. Natomiast 22% badanych przyznaje, że doznało przykrości i poniżenia w sytuacji konieczności udowodnienia swoich polskich korzeni, co w dalszej konsekwencji przyczyniło się do zaprzestania przez nich praktyk religijnych w trakcie pobytu w Polsce, a tym samym do powstania głębokiego kryzysu wartości religijnych⁴⁰ Odczuwanie przez studentów wspólnoty z mieszkańcami Polski oraz liczenie na uzyskanie wsparcia z ich strony w problemach związanych z nauką⁴¹ i kłopotach osobistych⁴² pozytywnie wpływa na ich identyfikację ze społeczeństwem przyjmującym, a wartości i normy w nim funkcjonujące stają się łatwiejsze do zaakceptowania i przyjęcia za swoje.

*

Kolejne lata pobytu w Polsce studentów polskiego pochodzenia ze Wschodu charakteryzują się tendencją do szybkiej kumulacji mieszanych uczuć wobec wiary w Boga i nasileniem kryzysu wartości religijnych. Wskazuje to na znaczenie tych wartości w życiu osób badanych i potrzebę realizowania ich w formie znanej i bliskiej emocjonalnie. W trakcie swojego pobytu w kraju bardzo bliskim im narodowościowo studenci musieli się uporać z własnym stosunkiem wobec wiary w Boga i poczucia wspólnoty z katolikami w Polsce. Musieli też opowiedzieć się bądź za wzmocnieniem tej relacji, wyrażając to poprzez korzystanie z możliwości pozwalających na

³⁸ $\chi^2 = 11,28$, $df = 4$, $p < 0,05$.

³⁹ $H = 9,52$, $p < 0,01$.

⁴⁰ $\chi^2 = 15,54$, $df = 8$, $p < 0,05$.

⁴¹ $\chi^2 = 11,91$, $df = 4$, $p < 0,05$.

⁴² $\chi^2 = 11,84$, $df = 4$, $p < 0,05$.

zgłębianie wiary w społeczeństwie polskim i duszpasterstwie akademickim, bądź też oddalić się od wspólnoty Kościoła na czas swojego pobytu w Polsce – jako wynik braku identyfikacji z ową wspólnotą, – „zawieszając” najczęściej praktyki religijne do czasu powrotu do kraju swojego pochodzenia.

BIBLIOGRAFIA

- A n g e l J. L., A n g e l R. J.: Age of Migration, Social Connections, and Well-being Among Elderly Hispanics, „Journal of Aging and Health”, 38(1992), s. 473-478.
- B e r r y J. W.: Psychology of Acculturation, [w:] Cross-Cultural Perspectives. Nebraska Symposium on Motivation, Eds. J. W. Berry, J. G. Draguns, M. Cole, Nebraska 1989, s. 201-237.
- C a r v a l h o de P.: Studenci obcokrajowcy w Polsce, Warszawa: UW 1990.
- C z a p i ń s k i J.: Psychologia szczęścia. Przegląd badań i zarys teorii cebulowej, Warszawa: PWN 1994.
- D a l y S., C a r p e n t e r M. D.: Adjustment of Refugee Youths: A Self-report, „Psychological Reports”, 56(1985), s. 971-976.
- D z w o n k o w s k i R., G o r b a n i u k O., G o r b a n i u k J.: Świadomość narodowa młodzieży polskiego pochodzenia z byłego ZSRR studiującej w Polsce, Lublin: TN KUL 2002.
- G o r b a n i u k J.: Problemy adaptacji młodzieży polskiego pochodzenia ze Wschodu studiującej w Polsce – na przykładzie grupy studentów z Lublina, „Przegląd Polonijny”, 1998, nr 3, s. 87-102.
- K a b z i n s k a I.: Wśród „kościelnych Polaków”, Warszawa: IAE PAN 1999.
- K a p i s z e w s k i A.: Psychologiczne aspekty emigracji i asymilacji, [w:] Założenia teorii asymilacji, red. H. Kubiak, A. K. Paluch, Warszawa: Ossolineum 1980.
- K ł o s k o w s k a A.: Kultury narodowe u korzeni, Warszawa: PWN 1996.
- M a l e w s k a P e y r e H.: Ja wśród swoich i obcych, [w:] Tożsamość i odmienność kulturowa, red. P. Boski, M. Jarymowicz, Warszawa: WIP PAN 1992.
- M i r o w s k i W.: Migracja jako forma przystosowania w okresie przemian, [w:] Migracje i społeczeństwo. Zbiór studiów 2, red. J. S. Zamojski, Warszawa: IH PAN 1997, s. 165-189.
- M o s t w i n D.: „Trzecia wartość” Wykorzenienie i tożsamość, Lublin: RW KUL 1995.
- P i o t r o w s k i A.: Procesy akulturacji i asymilacji z punktu widzenia socjologii kultury, socjologicznej analizy procesów biograficznych i badań nad komunikacją międzykulturową, [w:] Procesy asymilacji i akulturacji na pograniczu polsko-

-niemieckim w XIX i XX wieku, red. W. Molik, R. Traba, Poznań: IH UAM 1999, s. 25-42.

P ł u ż e k Z.: Psychologia pastoralna, Kraków: IT Księży Misjonarzy 1994.

P o s e r n Z i e l i ń s k i A.: Akulturacja i asymilacja – dwie strony procesu etnicznej zmiany w ujęciu antropologii i etnohistorii, [w:] Procesy asymilacji i akulturacji na pograniczu polsko-niemieckim w XIX i XX wieku, red. W. Molik, R. Traba, Poznań: IH UAM 1999, s. 43-64.

R o m a n i s z y n K.: Wpływ migracji zagranicznych na formę organizacji rodziny, „Studia Polonijne” 21(2001), s. 7-40.

S t e p h a n W. G., S t e p h a n C. W.: Wywieranie wpływu przez grupy. Psychologia relacji, Gdańsk: WP 1999.

THE CHANGE OF ATTITUDE TOWARDS BELIEF
IN GOD IN STUDENTS OF POLISH ORIGIN FROM THE COUNTRIES
OF THE FORMER SOVIET UNION DURING THEIR STAY IN POLAND

S u m m a r y

The study of students of Polish origin coming from the countries of the former USSR who study in Poland was supposed to show the specificity of the process of acculturation in the sphere of religious values, constituting the most sensitive layer of symbolic culture (expressed by: the attitude towards belief in God, a sense of approaching or becoming distant from the Church and the Catholic congregation, a change in religious practices and experiencing a crisis of religious values connected with it), as well as to give the answer to the question of conditions that define the course of this process, considering it in terms of a positive or negative solution. To collect the data a review was used, the sample being 110 subjects (Ukraine – 39%, Byelorussia – 26%, Lithuania – 18%, Kazakhstan – 13%, Russia and other countries – 4%). The condition for qualifying a person to the study was his/her declaration of his/her Polish origin. The results of the study show a frequent experience of a crisis of religious values in the youths of Polish origin. About 75% students had to reinterpret their religious values under the influence of experiences they had during their stay in Poland. Directing this process to approaching God and the Church in Poland was conditioned by a number of factors occurring before and during the students' stay abroad.

Translated by Tadeusz Karłowicz

Słowa kluczowe: emigracja, akulturacja, wartości religijne, studenci obcokrajowcy.

Key words: emigration, acculturation, religious values, foreign students.