

KS. JAN MARSZAŁEK

Tarnów

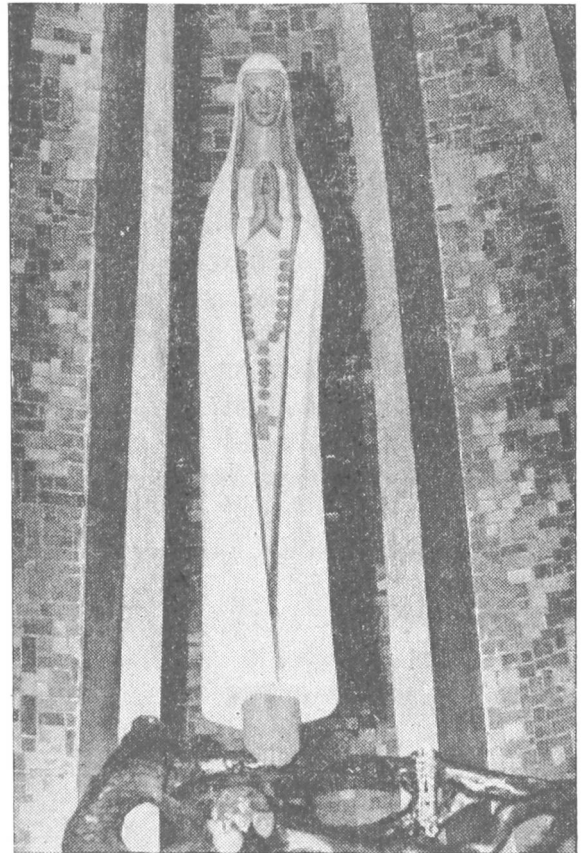
MATKA BOŻA FATIMSKA

Sanktuarium Matki Boskiej Fatimskiej w Tarnowie, w parafii św. Józefa, położone jest w północnej części miasta, przy ul. Nowodąbrowskiej, którą biegnie główna droga — przez Kielce — do Warszawy.

Figura Matki Boskiej — z uwagi na konieczność dostosowania do architektury prezbiterium — jest wydłużona (wys. ok. 3 m) i przestylizowana na wzór Matki Boskiej z Fatimy. Rzeźba w drzewie, polichromowana, projektowana i wykonana przez Bogdanę i Anatola Drwałów z Tarnowa w 1967 r. Podwieszona wysoko w centrum absydy, okryta jest wraz z głową płaszczem, który — odsłaniając twarz, szyję i ręce — łagodnie łączy się u dołu i sięga samych stóp. Twarz, dłonie i stopy kolorem są zbliżone do naturalnego, nieco przyciemnione. Ręce złożone do modlitwy, a dłonie — tylko nadgarstkami i palcami przylegając do siebie — zwrócone są ku górze. Ze złożonych rąk spada stylizowany różaniec koloru bladego żółtego. Końcami stóp Maryja dotyka rozrosłego korzenia drzewa. Ma to przypominać, że w Fatimie objawiła się na koronie dębu. Skręcona forma korzenia może symbolizować zło, grzech, szatana, którego — zgodnie z zapowiedzią Pisma świętego — Maryja zwyciężyła przez swojego Syna¹.

Figura nosi nazwę Matki Bożej Fatimskiej, aby wyraźnie zwracać uwagę wiernych na Jej Fatimskie Orędzie. Do tego orędzia wielką wagę przywiązywał papież Pius XII (ofiarowanie świata Niepokalanemu Sercu Maryi — rok 1942), papież Paweł VI (jego obecność w Fatimie na 50 lecie objawień i wydana z tej okazji adhortacja o kulcie i naśladowaniu Maryi — rok 1967) oraz Jan Paweł II (pielgrzymka do Fatimy 13 maja 1982 roku).

Matka Chrystusa jawi się we Fatimie jako zatroskana o losy Kościoła naszych czasów. Jest przestrogą podyktowaną miłosierdziem Boga i miłosierdziem Matki Chrystusa. Tak odczytywana i głoszona — trafia do serc ludz-



¹ Rdz. 3, 15

kich, staje się w naszych czasach aktualną i życiową. Zapewne z tego powodu Bp Jerzy Ablewicz wezwał do „rozpoznawania przez nas Wielkiego Maryjnego Znak na niebie danego w Fatimie przez Boga, naszym wulkanicznym czasem”², a w liście pasterskim z 7 października 1967 r. nawoływał wszystkie rodziny diecezji tarnowskiej do ofiarowania się Niepokalanemu Sercu Maryi, aby w Jej Sercu każdy człowiek odnalazł „serce dziecka wobec Boga, serce matki wobec innych ludzi i serce sędziego dla samego siebie”³.

Fatimskie Sanktuarium w Tarnowie nie ma czcigodnej patyny wieków. Parafię św. Józefa w Tarnowie erygowano w 1951 roku. Tymczasowym jej ośrodkiem stał się kościółek wybudowany przez ks. Walerego Chrobaka. Przeżycia ostatniej wojny przepowiedziane w Fatimie; prześladowanie Kościoła w okresie stalinowskim, pierwsze niebezpieczne oznaki w życiu społecznym, by „przede wszystkim żyć”, coraz częstszy rozpad małżeństw, odejścia od wiary i chrześcijańskich obyczajów, to wszystko sprawiło, że pierwszy proboszcz parafii ks. Jan Marszałek dostrzegł w fatimskim posłannictwie Maryi wyraźny charakter przestrogi przed nadchodzącym trudnym okresem dla Kościoła. W 1952 r. poświęcono figurę Matki Boskiej Fatimskiej; art. rzeźb. Ritter — Thotowej. Od 1953 r. w każdą niedzielę po 13 maja do października obchodzono tzw. „Niedziele Fatimskie” z całodziennym wystawieniem Najświętszego Sakramentu. Głoszono Orędzie Fatimskie jako przestrożę skierowaną ku naszym czasom. Odprawiano nabożeństwa pokutne, wynagrodzeniowe, szczególnie o nawrócenie grzeszników. Również nabożeństwa różańcowe z dłuższymi rozważaniami tajemnic. Odbywało się to w ramach parafii, ale w tych nabożeństwach uczestniczyło coraz więcej ludzi z innych parafii. I rzeczywiście, nabożeństwa „Niedziel Fatimskich” musiały wkrótce zyskać znaczny rozgłos, jeżeli bp Jan Stepa w Roku Maryjnym 1954 (100-lecie ogłoszenia dogmatu o Niepokalanym Poczęciu Maryi) zaliczył nasz kościółek do sanktuariów maryjnych, obdarzając go przywilejem Stolicy Apostolskiej związanym z tym rokiem⁴.

W 1958 r. — w 100 rocznicę objawień w Lourdes — po rekolekcjach maryjnych, oddano całą parafię i uczestników z innych parafii Niepokalanemu Sercu Maryi. To ofiarowanie powtarzane jest odtąd uroczyście każdego roku.

W 1960 roku parafia weszła do nowo wybudowanego kościoła. Z uwagi na już utrwalony kult Matki Boskiej Fatimskiej patronami nowej świątyni uznano Matkę Boską Fatimską i św. Józefa Oblubieńca, a figurę Matki Bożej umieszczono w centralnym miejscu absydy nowego kościoła.

W 50 rocznicę objawień fatimskich poświęcono nową figurę Matki Bożej, ponieważ dotychczasowa zupełnie nie harmonizowała swym stylem z architekturą prezbiterium. Tę figurę wierni przyjęli i pokochali. W tym jubileuszowym roku „Niedziele Fatimskie” poprzedzone misjami maryjnymi ściągają tysiące wiernych z Tarnowa i okolic, a główne nabożeństwa prowadzą nasi biskupi, zwłaszcza Bp Jerzy Ablewicz. W 1954 roku ordynariusz tarnowski umieścił kościół fatimski pośród znaczniejszych sanktuariów maryjnych diecezji tarnowskiej, z uwagi na aktualność Orędzia Fatimskiego, specyfikę nabożeństw i liczny udział wiernych z okolicznych parafii w odpustach. W tym też czasie utrwalają się zasadnicze zręby nabożeństw odpustowych sanktuarium (1970 r.).

Jak wspomniano wyżej, szczególnie uroczyście, z udziałem biskupów tar-

² J. Ablewicz Bp, *List do bpa Piotra Bednarczyka* z 21 07 1970 r.

³ J. Ablewicz Bp, *List pasterski* z 7 10 1967 r., z okazji jubileuszu 50 lecia objawień fatimskich.

⁴ Pismo Kurii Biskupiej w Tarnowie z 18 02 1954 r. podpisane przez bpa ord. Jana Stepę.

nowskich i bardzo licznego duchowieństwa obchodzono 50 rocznicę objawień fatimskich 1967 roku. Oprócz wielu tysięcy Tarnowian przybyły tu liczne, zorganizowane pielgrzymki z okolic; pieszo i autokarami. Od tego czasu organizuje się całonocne czuwania pokutne, poprzedzające odpust październikowy. Od 1970 r. to czwanie pokutne utrwała się pod nazwą „Noc Pokuty” Tej nocy — od godz. 20.00 w sobotę do 4.00 w niedzielę — co dwie godziny zbierają się inne parafie tarnowskie, najczęściej pod przewodnictwem biskupów tarnowskich, na uroczyste koncelebry z aktem przebłagania i oddaniem się Niepokalanemu Sercu Maryi. Od 1975 roku proboszczem i kustoszem sanktuarium jest ks. Edwin Rzeszuto, który przejął inicjatywę ks. Marszałka i gorliwie szerzy kult Matki Bożej Fatimskiej.

W 1976 roku w „Niedziele Fatimskie”, po 13 czerwca do września, wprowadzono w późnych godzinach wieczornych procesje różańcowe do 5 ołtarzy, z zapalonymi świecami, krótkimi naukami, a także z odczytywaniem podziękowań i prośb. Młodzież przed egzaminami, a jeszcze częściej po egzaminach lub na zakończenie swoich rekolekcji, albo roku szkolnego często gromadzi się u stóp Matki Bożej Fatimskiej. Poza odpustami przyjeżdżają autokarami pielgrzymki z dalszych stron, niekiedy występują oni oficjalnie jako turyści. Celem szerzenia kultu NMP wydano w maszynopisie Nauki Majowe oparte na objawieniach fatimskich.

Figura nie jest koronowana. W kronice sanktuaryjnej zanotowano wiele łask — jedno z uzdrowień lekarze nazwali cudem⁵. Obecnie rozbudowuje się zaplecze sanktuaryjne w postaci wielkiego domu parafialnego.

⁵ Dr J. Lis i inni.