

Ks. Władysław Szewczyk

Ks. Józef Młyński

Instytut Teologiczny, Tarnów

SENS ŻYCIA I HIERARCHIA WARTOŚCI MŁODZIEŻY KLAS MATURALNYCH TARNOWA*

NA PODSTAWIE BADAŃ PRZEPROWADZONYCH W WYBRANYCH SZKOŁACH TARNOWA

WSTĘP

W ostatnich latach zarówno w Polsce, jak i poza nią trwa ożywiona dyskusja dotycząca problematyki sensu życia i wartości preferowanych przez młodzież. Mówi się o erozji wartości moralnych w świadomości ludzi młodych, o pluralizmie i relatywizmie wartości, o ich zmienności w warunkach przemian społecznych. Częściej wskazuje się na zmianę wartości niż na ich stałość. Badanie sensu życia i wartości nie jest łatwe, ze względu na fakt ich zmienności w czasie i w różnych grupach społecznych.

Przed każdym człowiekiem, niezależnie od wieku i wyznawanych poglądów, staje pytanie o sens życia. Jest to pytanie nie tylko naukowe – teoriopoznawcze, ale głęboko psychologiczne, egzystencjalne i osobiste. Człowiek jako jednostka, jak też wspólnoty społeczne (rodzina, naród) nie mogą funkcjonować bez poczucia sensu, bez określonej hierarchii wartości. Mimo więc różnych trudności metodologicznych, ze względu na doniosłość odpowiedzi na pytanie o poczucie sensu życia i preferowane wartości, podejmowanych jest wiele badań zarówno przez psychologów, jak też przez socjologów. Wśród tych pierwszych trzeba szczególnie wymienić takie nazwiska,

* Artykuł obecny jest krótką relacją z badań, jakie zostały przeprowadzone w 1994 r. wśród maturzystów Tarnowa w ramach prac seminarium magisterskiego prowadzonego przez ks. dra Władysława Szewczyka w Instytucie Teologicznym w Tarnowie. Dokładne wyniki badań zostały opracowane i przedstawione w czterech pracach magisterskich, których tematy są następujące: *Sens życia w świadomości młodzieży* (K. Pyc), *Wartości osobowe i społeczne* (K. Kudławiec), *Wartości egoistyczne i prospołeczne* (J. Młyński) oraz *Wartości wychowania i samowychowania* (J. Potok).

jak: A. Adler,¹ G. Allport,² E. Fromm,³ V. E. Frankl,⁴ K. Obuchowski,⁵ J. Pieter, S. Szuman, Cz. Matusiewicz,⁶ K. Popielski.⁷

Wśród socjologów zajmujących się badaniem sensu życia i wartości w różnych grupach społecznych na szczególną uwagę zasługuje: J. Mariański,⁸ W. Zdaniewicz,⁹ W. Piwowarski,¹⁰ F. Adamski,¹¹ J. Koralewicz-Zębik,¹² G. Kloska,¹³ R. Jasiak, F. Wawro,¹⁴ M. Pogorzały,¹⁵ K. Świąś.¹⁶

Celem obecnego artykułu nie jest analiza wyników badań wymienionych autorów, ale zaprezentowanie własnych, najnowszych badań, jakie zostały przeprowadzone wśród maturzystów Tarnowa w 1994 roku.

W badaniach posłużono się ankietą – kwestionariuszem „Maturzyści a wartości”¹⁷ (opracowanym w Katedrze Socjologii Moralności KUL pod kierunkiem ks. prof. J. Mariańskiego) który zawiera 79 pytań, niekiedy wielocłonowych, zamieszczonych na 22 stronach. Spośród 79 pytań – 67 dotyczy wartości moralnych i sensu życia, bardzo szeroko rozumianych.

Badania przeprowadzono w Tarnowie na przełomie lutego i marca 1994 r. wśród maturzystów¹⁸ wybranych szkół średnich. Wybrano dwa licea

¹ A. Adler, *Sens życia*, Kraków 1993.

² G. Allport, *Religia i osobowość*, Warszawa 1996.

³ E. Fromm, *Szkice z psychologii religii*, Warszawa 1966.

⁴ V.E. Frankl, *Homo patiens. Versuch einer Pathodizee*. Wien 1950. Pol. przekł.: *Homo patiens*, przeł. J. Morawski, wyd. 3, Warszawa 1984.

⁵ K. Obuchowski, *Psychologia dążeń ludzkich*, Warszawa 1966.

⁶ Cz. Matusiewicz, *Psychologia wartości*, Warszawa-Poznań 1975.

⁷ K. Popielski, *Sens i wartość życia jako kategorie antropologiczno-psychologiczne*. w: *Człowiek – pytania otwarte. Studia z logoteorii i logoterapii*, [red.] K. Popielski, Lublin 1987; *Człowiek – wartości – sens*, Lublin 1996.

⁸ J. Mariański, *W poszukiwaniu sensu życia. Szkice socjologiczno-pastoralne*, Lublin 1990.

⁹ W. Zdaniewicz, J. Mariański, *Wartości religijne i moralne młodzieży polskiej*, StSRI 13: 1991, s. 10-23.

¹⁰ W. Piwowarski, *Wartości religijno-moralne młodzieży polskiej*, w: J. Mariański J., W. Zdaniewicz, *Wartości religijne i moralne młodych Polaków*, Warszawa 1991.

¹¹ F. Adamski, *Wartości – społeczeństwo – wychowanie. Studia z pedagogiki społecznej*, Kraków 1995.

¹² J. Koralewicz-Zębik, *System wartości a struktura społeczna*, Wrocław-Warszawa-Kraków-Gdańsk 1974.

¹³ G. Kloska, *Pojęcia, teorie i badanie wartości w naukach społecznych*, Warszawa 1982.

¹⁴ R. Jasiak, F. Wawro, *Przemiany w preferencji wartości młodzieży polskiej okresu „przełomu”*, „Ethos” 1993 nr 23, s. 75-90.

¹⁵ M. Pogorzały, *Wartości uznawane przez młodzież a zdrowie psychiczne*, ZP 1988 nr 2, s. 57-61.

¹⁶ K. Świąś, *Wartości religijno-moralne młodzieży na przykładzie wybranych szkół średnich diecezji tarnowskiej*, w: *Studium socjologiczne*, Lublin 1994

¹⁷ Cały tekst kwestionariusza podany jest w aneksach wszystkich czterech prac magisterskich oraz dostępny w Katedrze Socjologii Moralności KUL.

¹⁸ Używać będziemy zamiennie: maturzyści, abiturienti, młodzież maturalna, badani – zawsze oznaczać to będzie młodzież „przed maturą” – w ostatniej klasie maturalnej.

ogólnokształcące, oraz dwie szkoły o profilu technicznym (I Liceum Ogólnokształcące im. Kazimierza Brodzińskiego, III Liceum Ogólnokształcące im. Adama Mickiewicza; Technikum Elektryczno-Mechaniczne im. Pawła Findla i Zespół Szkół Technicznych im. Ignacego Mościckiego).

Z ogólnej liczby rozdanych 486, otrzymano 465 ankiet, przy czym poprawnie wypełnionych było 450 formularzy, z czego na licea przypada 246, a na technika – 206. Na ogólną liczbę 452 wypełniających ankietę, 235 to dziewczęta, co stanowi 52% ankietowanych, a 215 to chłopcy – odpowiednio 48%. Jeśli chodzi o płeć to w liceum przebadano 199 dziewcząt (79,5%) i 46 chłopców (20,5%), natomiast w technikach 169 chłopców (82,5%) i 36 dziewcząt (17,9%).

Obecnie zostanie zaprezentowany fragment wyników badań ujmujących następujące zmienne: (I) poczucie sensu życia, (II) wartości osobowe i społeczne, (III) wartości wychowania i samowychowania, (IV) wartości prospołeczne i egoistyczne.¹⁹

I. SENS ŻYCIA W ŚWIADOMOŚCI MŁODZIEŻY

Aby zobrazować, jak młodzież przeżywa sens swojego życia wzięto pod uwagę następujące pytania: (1) *Jak często myślisz o celu i sensie życia?* (2) *Co Twoim zdaniem przede wszystkim nadaje sens ludzkiemu życiu?* (3) *Czego najbardziej obawiasz się w życiu?*

1. Jak często myślisz o celu i sensie życia? (p. 33)

Aby określić postawę wobec życia, postawiono badanym pytania o częstotliwość refleksji nad sensem życia, o ocenę życia (element poznawczy), o osobisty stosunek do życia (element emocjonalny). Najpierw zapytano respondentów o to, jak często reflektują nad własnym życiem. Odpowiedzi ankietowanych przedstawiają tabele nr 1 i 2.

Jak wynika z przedstawionych danych, ponad połowa badanych (51,8%) wykazuje znaczną częstotliwość myślenia o sensie i celu swojego życia (odpowiedzi: często i bardzo często). Mniej, bo 43,4% zastanawia się nad tymi kwestiami tylko czasami lub rzadko. Dla nielicznych (2,2%) problemy egzystencjalne nie stanowią przedmiotu refleksji. Widać też zróżnicowanie w tym temacie w opiniach dziewcząt i chłopców. Dziewczęta częściej niż chłopcy zastanawiają się nad sensem i celem życia. Także typ szkoły wpływa na częstotliwość rozmyślań nad problemami egzystencjalnymi. Licealiści nieco częściej niż uczniowie szkół technicznych myślą na ten temat (54,1% wobec 49,0%).

¹⁹ Z całego kwestionariusza, który zawiera 79 pytań i liczy 22 strony, wzięto do analizy w tym artykule tylko niektóre pytania i tylko one będą przytoczone w tekście. W nawiasie zostanie podany numer pytania w kwestionariuszu, np. (p. 33).

Tab. 1. Częstotliwość refleksji nad sensem życia

KATEGORIE ODPO- WIEDZI	OGÓŁEM		PŁEĆ				MIEJSCE ZAMIESZKANIA					
			Mężczyzna		Kobieta		wieś		miasto do 100 tys. miesz- kańców		miasto ponad 100 tys. miesz- kańców	
	N	%	N	%	N	%	N	%	N	%	N	%
bardzo często	102	22,6	40	18,6	62	26,4	35	22,7	16	32,7	51	21,2
często	132	29,2	54	25,1	78	33,2	45	29,2	11	22,4	76	31,5
czasami	141	31,2	75	34,9	65	27,7	51	33,1	11	22,4	75	31,1
rzadko	55	12,2	33	15,3	22	9,4	19	12,3	9	18,4	27	11,2
nigdy	10	2,2	7	3,3	2	0,9	2	1,3	1	2,0	4	1,7
brak zdania	11	2,4	5	2,3	6	2,6	2	1,3	1	2,0	8	3,3
brak danych	1	0,2	1	0,5	–	–	–	–	–	–	–	–
RAZEM	450	100	215	100	235	100	154	100	49	100	241	100

Tab. 2. Częstotliwość refleksji nad sensem życia a typ szkoły i religijność

KATEGORIE ODPO- WIEDZI	OGÓŁEM		PŁEĆ				MIEJSCE ZAMIESZKANIA					
			Mężczyzna		Kobieta		wieś		miasto do 100 tys. miesz- kańców		miasto ponad 100 tys. miesz- kańców	
	N	%	N	%	N	%	N	%	N	%	N	%
bardzo często	102	22,6	54	22,0	48	23,3	16	36,4	71	22,7	15	16,5
często	132	29,2	79	32,1	53	25,7	15	34,1	91	29,1	25	27,5
czasami	141	31,2	71	28,9	70	34,0	9	18,4	98	31,3	31	34,1
rzadko	55	12,2	29	11,8	26	12,6	2	4,5	41	13,1	12	13,2
nigdy	10	2,2	6	2,4	4	1,9	–	–	7	2,2	3	3,3
brak zdania	11	2,46	6	2,4	5	2,4	2	4,5	5	1,6	4	4,4
brak danych	1	0,2	1	0,4	–	–	–	–	–	–	1	1,1
RAZEM	450	100	146	100	206	100	44	100	313	100	91	100

U maturzystów z techników różnicowanie częstotliwości rozmyślań nad poruszonym tematem w zależności od miejsca zamieszkania jest niewielkie. Jednak młodzież pochodząca z miasta do 100 tys. mieszkańców zastanawia się częściej nad tym problemem niż młodzież pochodząca z dużego miasta i z wioski (odpowiednio: 55,1%; 52,8%; 51,9%).

Zaznacza się natomiast większe różnicowanie w odniesieniu do cechy „religijność”. Okazuje się, iż młodzież deklarująca się jako głęboko wierząca dość często rozmyśla nad sensem i celem życia (ponad 70%). Również wierzący częściej myślą o sensie życia niż niewierzący i niezdecydowani (51,8%;

44%). Tak więc głęboka wiara religijna bardziej wpływa na refleksje nad sensem życia niż wiara manifestowana tylko „od święta”. Charakterystyczne jest także i to, że niezdecydowani i niewierzący również dość często refleksyjnie nad swoim życiem w wymiarze jego sensu. Być może braki w wiedzy religijnej lub świadome odrzucenie wartości religijnych wymaga intensywnych poszukiwań, ostatecznych odpowiedzi na egzystencjalne pytania.

2. Co Twoim zdaniem przede wszystkim nadaje sens życiu? (p. 29)

Aby ukazać, jakie sprawy młodzież uważa za najważniejsze w swoim życiu, postawiono respondentom pytanie: *Co Twoim zdaniem przede wszystkim nadaje sens ludzkiemu życiu?* Intencją pytających było nie tyle uzyskanie informacji na temat, co maturzystom nadaje sens życia, lecz zauważenie, co w ogóle ludziom daje sens życia. Lista wartości wybranych przez badanych przedstawiała się następująco: miłość, wielkie uczucie (79,9%); szczęście rodzinne (77,0%); zdobycie zaufania i przyjaciół (51,3%); praca, którą się lubi (44,5%); głęboka wiara religijna (44,7%) – te wartości otrzymały najwięcej wyborów.

Najniższe procenty wyborów natomiast dotyczyły: wiara w jakąś ideę (10,4%); bogactwo wrażeń, zakosztowanie życia (5,3%); spokojne życie bez żadnych niespodzianek (5,1%).

Jak wynika z przytoczonych danych młodzież najbardziej ceni w życiu „miłość”. Możliwość tę wybrało 361 spośród 452 osób, co stanowi 79,9% ogółu. Jeżeli chodzi o korelację z innymi zmiennymi, interesujący jest fakt, iż dokładnie tyle samo (procentowo) możliwość tę wybrało większość dziewcząt, jak i chłopców (80,0%). Obala to, przynajmniej w tym względzie, powszechne przekonanie o większej uczuciowości i wrażliwości u dziewcząt niż u chłopców. Nie należy jednak wysuwać zbyt daleko idących wniosków, choć możliwe jest, że obecnie te różnice się zacierają. Niewielkie są jednak również różnice w wyborach ze względu na typ szkoły (81,3% – liceum; 78,2% – technikum)

Na drugim miejscu pod względem częstotliwości wyboru i z niewielką różnicą liczbową znalazło się „szczęście rodzinne” (77,0%). Trzecie miejsce zajmuje „zdobycie ludzkiego zaufania i przyjaciół” (51,3%). Młodzież widocznie ceni sobie szacunek i zaufanie innych ludzi, szczególnie takich, którym można się zwierzyć i uznawać za przyjaciół.

Następną pozycją wyboru wśród badanych cieszyły się głęboka wiara religijna (44,7%) i praca, którą się lubi (44,5%). Dość dużą popularnością cieszyły się również takie wartości jak: znalezienie własnego miejsca w społeczeństwie, zdobycie indywidualności i dążenie do wybranego celu. Natomiast najmniej wyborów uzyskały następujące określenia: wiara w jakąś ideę (10,4%); bogactwo wrażeń, zakosztowanie wszystkiego, choćby za cenę przykrości (5,3%); spokojne życie bez żadnych niespodzianek (5,1%).

3. Czego najbardziej obawiasz się w życiu? (p. 28)

Wiek młodzięczy sprzyja przeżywaniu rozmaitych kryzysów egzystencjalnych, związanych zwłaszcza z przeżyciami aktualnymi i widzeniem siebie w przyszłości. Najczęściej jednak są to kryzysy przejściowe, tzw. rozwojowe. Ważne jest, aby je sobie uświadomić i znaleźć sposób na ich skuteczne rozwiązanie. Aby zbadać opinię ankietowanych na ten temat postawiono pytanie: *Czego najbardziej obawiasz się w życiu?* Dla ułatwienia odpowiedzi przedstawiono badanym jedenaście sytuacji: ciężka choroba – kalectwo, nieudane małżeństwo, strata kogoś bliskiego bieda i nędza, nienawiść i zawiść ludzka, brak przyjaciół, nieudane życie, świadomość, że życie było puste, brak realizacji planów, odejście w życiu od ideałów, ośmieszenie i kompromitacja.

Spośród tych jedenastu sytuacji, których respondenci najbardziej obawiają się w życiu, cztery znalazły się dość wyraźnie na pierwszym miejscu: źle ułożone życie, nieudane małżeństwo, rozbitcie rodziny (64,4%); ciężka choroba, utrata zdrowia, kalectwo (56,0%); uświadomienie sobie pod koniec życia, że było ono puste i zmarnowane (54,6%); strata kogoś bliskiego (52,2%).

Najwięcej maturzystów obawia się źle ułożonego życia, rozbitcia rodziny (64,4% wyborów). Dane te potwierdzają wyniki badań prowadzonych na ten temat w latach osiemdziesiątych.²⁰ Jeżeli chodzi o korelację do innych zmiennych, to dziewczęta znacznie częściej niż chłopcy obawiają się problemów w rodzinie (odpowiednio: 73,2% i 54,9%), podobnie zresztą tak licealiści, jak i uczniowie technikum (odpowiednio: 71,5% i 55,8%). Natomiast różnice ujawniające się pod względem miejsca zamieszkania są niewielkie. Zaznaczają się natomiast, gdy chodzi o autodeklaracje religijne. Najczęściej obawiają się problemów rodzinnych „głęboko wierzący”, aniżeli deklarujący się jako wierzący (odpowiednio: 72,7% i 64,9%), rzadziej natomiast niewierzący i niezdecydowani (59,3%). Trzeba przy tym zaznaczyć, że brak obaw o pewne wartości wcale nie oznacza, że ci respondenci czują się pewnie w życiu i nie mają z tymi sprawami problemów. Być może, że nie zastanawiają się nad swoim życiem lub też są lekkomyślni.

Następną kategorią często wybieraną przez respondentów jako problemu, którego się w życiu obawiają, jest ciężka choroba, utrata zdrowia, kalectwo (56,0%). Zaznaczają się tu niewielkie różnice w wyborach pomiędzy dziewczętami a chłopcami. Dziewczęta nieco bardziej obawiają się takich trudności, podobnie jak i licealiści w stosunku do uczniów z technikum. Natomiast mieszkańcy wsi mniej obawiają się choroby i kalectwa niż mieszkańcy miast. W przypadku zróżnicowania ze względu na stosunek do wiary głęboko wierzący mniej obawiają się utraty zdrowia, niż deklarujący się jako wierzący (odpowiednio: 52,3% i 54,0%). Najbardziej obawiają się tych problemów

²⁰ J. Mariański, W. Zdaniewicz, *Wartości religijne i moralne młodych Polaków*, s. 191-194.

niewierzący i niezdecydowani (63,7%). Widocznie wiara religijna pozwala z większą ufnością spojrzeć na problem choroby i cierpienia.

W świetle odpowiedzi na pytanie o obawy życiowe można stwierdzić, że lęk budzi u ludzi przede wszystkim perspektywa zmarnowanego życia, bezpośrednie zagrożenie własnej osoby (choroba, kalectwo) oraz zerwanie więzi łączących jednostkę z kręgiem osób najbliższych. W tych kategoriach zaznaczał się – najczęściej nieznaczny – różnicujący wpływ płci, typu szkoły, miejsca zamieszkania. W niewielkim zakresie ujawniły się takie obawy życiowe jak: lęk przed biedą i nędzą, nienawiścią i zawiścią ludzką, nudą życiową, utratą ideałów, kompromitacją.

II. WARTOŚCI OSOBOWE I SPOŁECZNE

W celu zbadania postaw młodzieży względem wartości osobowych i społecznych wybrano 20 pytań, które dotyczyły wartości religijnych, moralnych, godności, wolności, heroizmu, miłości bliźniego, altruizmu, zaufania społecznego oraz sprawiedliwości. W obecnym artykule, spośród tych 20 pytań zostały wybrane do analizy tylko trzy, o następującej treści: (1) *Kto ma decydować o tym, co jest dobre, a co złe?*, (2) *Moralna ocena zachowania przykazania miłości bliźniego*, (3) *Patriotyzm*.

1. Kto ma decydować o tym, co jest dobre a co złe? (p. 2)

Według moralnego nauczania Kościoła „władza decydowania o dobru i złu nie należy do człowieka, ale wyłącznie do Boga”²¹

Maturzystom postawiono pytanie dotyczące instancji rozstrzygających o tym, co jest dobrem a co złem: prawa Boże, społeczeństwo czy jednostka. Respondenci ustosunkowali się do przedstawionych możliwości według następującej skali: zdecydowanie się zgadzam, zgadzam się, ani się zgadzam, ani nie zgadzam, nie zgadzam się, zdecydowanie nie zgadzam się. Uzyskane wyniki empiryczne zawierają tabele 3 i 4 oraz wykres 1.

Wymowa danych empirycznych zawartych w tabelach 3, 4 oraz zobrażonych na wykresie jest dość jednoznaczna. 41,2% badanych zgadza się, że o dobru i złu powinno decydować prawo Boże. Niewielką rolę w określaniu dobra i zła przyznaje młodzież społeczeństwu (7,7%), ale też 34,7% badanych zdecydowanie zaprzecza temu pogładowi. Twierdzenie, że o dobru i złu powinien decydować człowiek, aprobuje tylko 6,9% badanych, natomiast 34,3% respondentów kategorycznie nie zgadza się z tą tezą.

²¹ VSpl 93

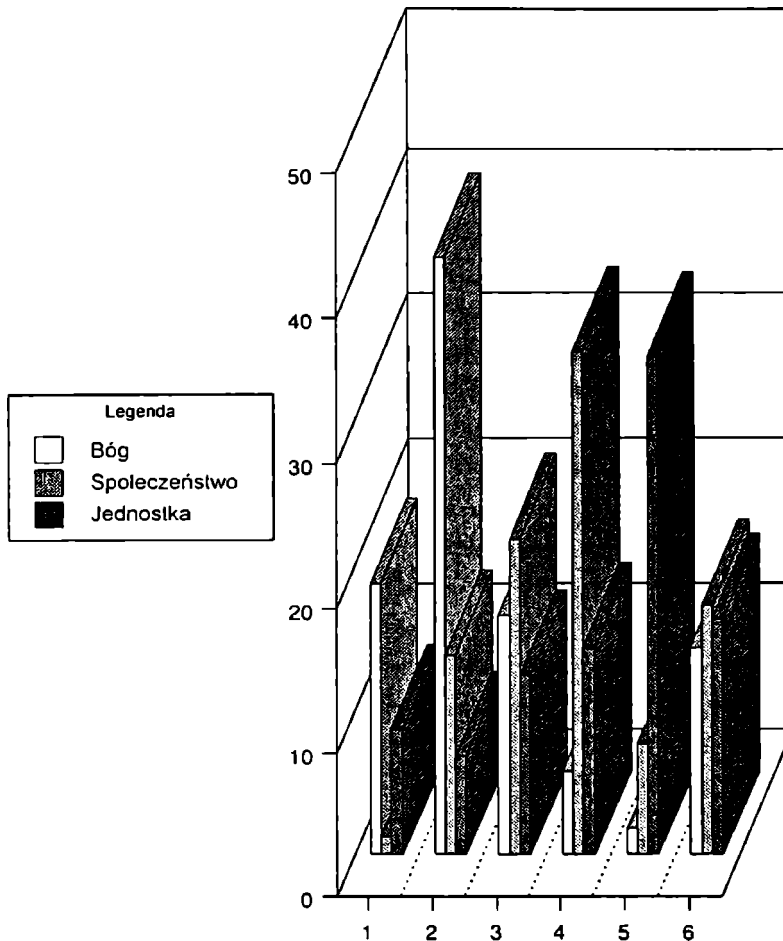
Tab. 3. Kto ma decydować o tym, co jest dobre, a co złe?

KATEGORIE ODPOWIEDZI	OGÓŁEM		PŁEĆ				MIEJSCE ZAMIESZKANIA					
			Mężczyzna		Kobieta		wieś		miasto do 100 tys. mieszkań- ców		miasto ponad 100 tys. miesz- kańców	
	N	%	N	%	N	%	N	%	N	%	N	%
BÓG												
Zdecydowanie się zgadzam	85	18,8	35	16,3	49	20,9	34	22,1	7	14,3	43	17,8
Zgadzam się	186	41,2	82	38,1	104	44,3	74	48,1	15	30,6	97	40,2
Ani zgadzam ani nie zgadzam	75	16,6	38	17,7	37	15,7	15	9,7	16	32,7	42	17,4
Nie zgadzam się	26	5,8	18	8,4	8	3,4	3	1,9	2	4,1	18	7,5
Zdecydowanie się nie zgadzam	8	1,8	5	2,3	2	0,9	1	0,6	2	4,1	4	1,5
Trudno powiedzieć	66	14,4	33	15,3	33	14,0	23	14,9	6	12,2	36	14,9
RAZEM	446	100	211	100	233	100	150	100	48	100	240	100
SPOŁECZEŃSTWO												
Zdecydowanie się zgadzam	6	1,3	4	1,9	2	0,9	3	1,9	1	2,0	2	0,8
Zgadzam się	63	13,9	36	16,7	26	11,1	18	11,7	9	18,4	34	14,1
Ani zgadzam ani nie zgadzam	99	21,9	48	22,3	51	21,7	29	18,8	10	20,4	59	24,5
Nie zgadzam się	157	34,7	68	31,6	89	37,9	58	37,7	17	34,7	79	32,8
Zdecydowanie się nie zgadzam	35	7,7	11	5,1	23	9,8	9	5,8	4	8,2	21	8,7
Trudno powiedzieć	78	17,3	42	19,5	36	15,3	30	19,5	7	14,3	40	16,6
RAZEM	438	100	219	100	227	100	147	100	48	100	235	100
JEDNOSTKA												
Zdecydowanie się zgadzam	40	8,8	21	9,8	19	8,1	13	8,4	2	4,1	25	10,4
Zgadzam się	31	6,9	11	5,1	19	8,1	10	6,5	5	10,2	15	6,2
Ani zgadzam ani nie zgadzam	79	12,5	38	17,7	41	17,4	31	20,1	5	10,2	43	17,8
Nie zgadzam się	65	14,4	34	15,8	30	12,8	18	11,7	7	14,3	36	14,9
Zdecydowanie się nie zgadzam	155	34,3	72	33,5	83	35,3	55	35,7	19	38,8	79	32,8
Trudno powiedzieć	76	16,8	37	17,2	39	16,6	24	15,6	10	20,4	41	17,0
RAZEM	446	100	213	100	231	100	151	100	48	100	239	100

Tab. 4. Kto ma decydować o tym, co jest dobre, a co złe, a typ szkoły i religijność

KATEGORIE ODPOWIEDZI	OGÓLEM		TYP SZKOŁY				STOSUNEK DO WIARY					
			Liceum		Technikum		głęboko wierzący		wierzący		niezdecydo- wany i nie- wierzący	
	N	%	N	%	N	%	N	%	N	%	N	%
BÓG												
Zdecydowanie się zgadzam	85	18,8	41	16,7	44	21,4	22	50,0	54	17,3	7	7,6
Zgadzam się	186	41,2	110	44,7	76	36,9	13	29,5	155	49,5	18	19,8
Ani zgadzam ani nie zgadzam	75	16,6	41	16,7	34	16,5	5	11,4	53	16,9	17	18,7
Nie zgadzam się	26	5,8	14	5,7	12	5,8	1	2,3	6	1,9	17	18,7
Zdecydowanie się nie zgadzam	8	1,8	4	1,6	4	1,9	–	–	1	0,3	7	7,7
Trudno powiedzieć	66	14,6	34	13,8	32	15,5	3	6,8	40	12,8	23	25,3
RAZEM	446	100	244	100	202	100	44	100	309	100	89	100
SPOŁECZEŃSTWO												
Zdecydowanie się zgadzam	6	1,3	1	0,4	5	2,4	2	4,5	2	0,6	2	2,2
Zgadzam się	63	13,9	37	15,0	26	12,6	3	6,8	39	12,5	21	23,1
Ani zgadzam ani nie zgadzam	99	21,9	56	22,8	43	20,9	8	18,2	70	22,4	10	22,0
Nie zgadzam się	157	34,7	87	35,4	70	34,0	18	40,9	119	38,0	18	19,8
Zdecydowanie się nie zgadzam	35	7,7	20	8,1	15	7,3	7	15,9	18	5,8	9	9,9
Trudno powiedzieć	78	17,3	36	14,6	42	20,4	5	11,4	53	16,9	20	22,0
RAZEM	438	100	237	100	201	100	43	100	301	100	80	100
JEDNOSTKA												
Zdecydowanie się zgadzam	40	8,8	24	9,8	16	7,8	5	11,4	24	7,7	11	12,1
Zgadzam się	31	6,9	18	7,3	13	6,3	4	9,1	23	7,3	3	3,3
Ani zgadzam ani nie zgadzam	79	12,5	42	17,1	37	18,0	11	25,0	55	17,6	13	14,3
Nie zgadzam się	65	14,4	35	14,2	30	14,6	6	13,6	46	14,7	11	12,1
Zdecydowanie się nie zgadzam	155	34,3	84	34,1	71	34,5	11	25,0	112	35,8	31	34,1
Trudno powiedzieć	76	16,8	39	15,9	37	18,0	7	15,9	47	15,0	22	24,2
RAZEM	446	100	242	100	204	100	44	100	307	100	91	100

Wykres 1



1 – zdecydowanie się zgadzam;

2 – zgadzam się;

3 – ani się zgadzam ani nie zgadzam;

4 – nie zgadzam się;

5 – zdecydowanie się nie zgadzam

6 – trudno powiedzieć.

Warto podkreślić, iż więcej niż połowa maturzystów jest skłonna wiązać dobro i zło z kryteriami religijnymi (o tym, czym jest dobro i zło, powinny decydować prawa Boże), zaś kryteria indywidualne (to, czym jest dobro i zło, powinno być wewnętrzną sprawą każdego człowieka) i społeczne (o tym, czym jest dobro i zło, powinno decydować społeczeństwo) przyjmują z niewielkim wskaźnikiem procentowym.

Dziewczęta wyraźnie częściej niż chłopcy opowiadają się za kryteriami religijnymi konstytuującymi dobro i zło (44,3% wobec 38,1%) i nieco częściej za kryteriami społecznymi (9,8% wobec 5,1%) a także kryteriami indywidualnymi (8,1% wobec 5,1%).

Młodzież z liceów ogólnokształcących aprobuje w 44,7% kryteria religijne, w 8,1% społeczne, w 7,3% indywidualne. Podobna sytuacja przedstawia się w szkołach technicznych – odpowiednio: 39,9%, 7,3%, 6,3%. We wszyst-

kich typach szkół kolejność preferowania kryteriów jest taka sama: religijne, społeczne, indywidualne.

Młodzież wiejska w 48,1% aprobuje kryteria religijne, w 5,8% społeczne, w 6,5% indywidualne; młodzież z mniejszego miasta odpowiednio: 30,6%, 8,2%, 10,2%; młodzież większego miasta odpowiednio: 40,2%, 8,7%, 6,2%.

A zatem w środowisku, w którym mieszkają abiturienti, najbardziej preferowane są kryteria religijne, słabiej indywidualne a naj słabiej społeczne.

Religijne kryteria decydowania o dobru i złu akceptują w 29,5% głęboko wierzący, 49,5% wierzący, 19,8% niewierzący i niezdecydowani; społeczne kryteria odpowiednio: 15,9%, 5,8%, 9,9%; kryteria indywidualne: 9,1%, 7,3%, 3,3%. W badanej zbiorowości pod względem stosunku do wiary, najbardziej aprobowane jest kryterium religijne, potem społeczne i naj słabiej kryterium indywidualne

2. Moralna ocena zachowania przykazania miłości bliźniego

Mając na uwadze pozytywne i negatywne doświadczenia życiowe młodych w stosunkach interpersonalnych, przedłożono im w kwestionariuszu ankiety trzy twierdzenia z prośbą o ich zaopiniowanie: *Czy zgadzasz się z następującymi opiniami?* (p. 7).

A – *ten, kto chce żyć zgodnie z zasadą „miłuj bliźniego jak siebie samego”, szkodzi tylko sobie,*

B – *trzeba się przede wszystkim troszczyć o to, by dorównać innym, w przeciwnym razie nie ma się nic z życia,*

C – *jest rzeczą niemożliwą kochać nieprzyjaciół.*

Wyniki przedstawiają tabele 5, 6 oraz wykres 2.

Tab. 5. Moralna ocena zachowania przykazania miłości bliźniego

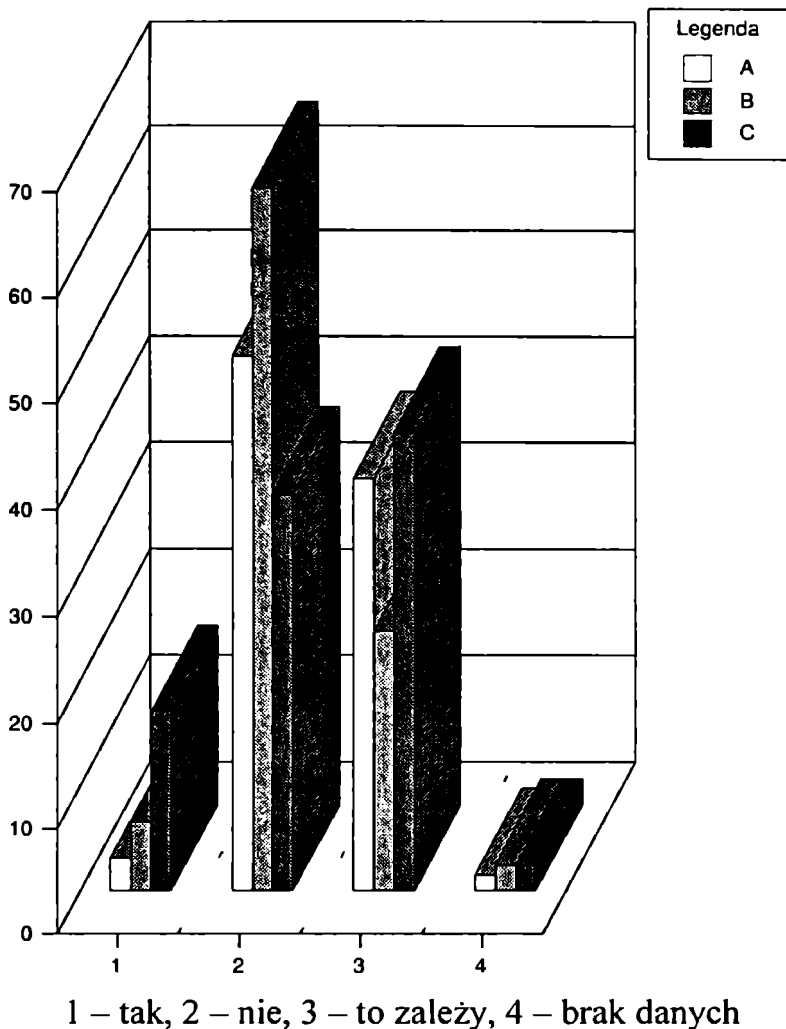
KATEGORIE ODPOWIEDZI	OGÓLEM		PŁEĆ				MIEJSCE ZAMIESZKANIA					
			Mężczyzna		Kobieta		wieś		miasto do 100 tys. mieszkańców		miasto ponad 100 tys. mieszkańców	
	N	%	N	%	N	%	N	%	N	%	N	%
A												
Tak	14	3,1	8	3,7	4	1,7	3	1,9	2	4,1	7	2,9
Nie	255	50,4	113	12,6	142	60,4	94	61,0	23	46,9	136	56,4
To zależy	76	38,9	91	42,3	85	36,2	55	35,7	24	49,0	94	39,0
Brak zdania	7	1,5	3	1,4	4	1,7	2	1,3	–	–	4	1,7
RAZEM	449	100	246	100	206	100	44	100	313	100	91	100

KATEGORIE ODPO- WIEDZI	OGÓŁEM		PŁEĆ				MIEJSCE ZAMIESZKANIA					
			Mężczyzna		Kobieta		wieś		miasto do 100 tys. miesz- kańców		miasto ponad 100 tys. miesz- kańców	
	N	%	N	%	N	%	N	%	N	%	N	%
B												
Tak	30	6,6	20	9,3	10	4,3	10	6,5	4	8,2	16	6,6
Nie	300	66,4	140	65,1	158	67,2	98	63,6	34	69,4	163	67,6
To zależy	111	24,6	50	23,3	61	20,0	43	27,9	10	20,4	56	23,2
Brak zdania	11	2,4	5	2,3	6	2,6	3	1,9	1	2,0	6	2,5
RAZEM	452	100	246	100	206	100	44	100	113	100	91	100
C												
Tak	77	17,0	38	17,7	38	16,2	24	15,6	11	22,4	41	17,0
Nie	169	37,4	83	38,6	86	36,6	62	40,3	17	34,7	88	36,5
To zależy	195	43,1	87	40,5	107	45,5	66	42,9	20	40,8	100	44,0
Brak zdania	11	2,4	7	3,3	4	1,7	2	1,3	1	2,0	6	2,5
RAZEM	452	100	246	100	206	100	44	100	313	100	91	100

Tab. 6. Moralna ocena zachowania przykazania miłości bliźniego
a typ szkoły i religijność

KATEGORIE ODPO- WIEDZI	OGÓŁEM		TYP SZKOŁY				STOSUNEK DO WIARY					
			Liceum		Technikum		głęboko wierzący		wierzący		niezdecydo- wany i nie- wierzący	
	N	%	N	%	N	%	N	%	N	%	N	%
A												
Tak	14	3,1	7	2,8	7	3,4	1	2,3	6	1,9	6	6,6
Nie	255	50,4	149	60,6	106	31,5	32	72,7	179	57,2	42	46,2
To zależy	76	38,9	86	30,0	90	43,7	11	25,0	123	39,3	41	45,1
Brak zdania	7	1,5	4	1,6	3	1,5	–	–	5	1,6	2	2,2
RAZEM	449	100	215	100	235	100	154	100	49	100	256	100
B												
Tak	30	6,6	8	3,3	22	10,7	2	4,5	19	6,1	9	9,9
Nie	300	66,4	166	67,5	134	65,0	28	63,6	210	67,1	58	63,7
To zależy	111	24,6	66	26,8	45	21,8	14	31,8	76	24,3	21	23,1
Brak zdania	11	2,4	6	2,4	5	2,4	–	–	8	2,6	3	3,3
RAZEM	452	100	215	100	235	100	154	100	49	100	241	100
C												
Tak	77	17,0	41	16,7	36	17,5	3	6,8	50	16,0	24	26,4
Nie	169	37,4	87	5,4	82	39,8	22	50,0	114	36,4	31	34,1
To zależy	195	43,1	113	45,9	82	39,8	19	43,2	141	45,0	33	36,3
Brak zdania	11	2,4	5	2,0	6	2,9	–	–	8	2,6	3	3,3
RAZEM	452	100	215	100	235	100	154	100	49	100	235	100

Wykres 2



Badani maturzyści zdecydowanie zakwestionowali pierwszą kategorię odpowiedzi (Tak) we wszystkich trzech twierdzeniach (A, B, C – chłopcy 3,7%; dziewczęta 1,7%), a tylko niektórzy odpowiedzieli twierdząco. Dane procentowe zbliżone są we wszystkich kategoriach, zarówno ze względu na typ szkoły, stosunek do wiary, jak i miejsce zamieszkania.

Większość respondentów wybiera drugą kategorię odpowiedzi (Nie) we wszystkich trzech twierdzeniach (A-56,4%, B-66,0%, C-37,4%). Zasada nakazująca „miłość nieprzyjaciół” uzyskuje niższą aprobatę: od 43,1% do 38,9% (twierdzenie C).

Zgodnie z przewidywaniami badających, dziewczęta częściej niż chłopcy aprobuje zasadę miłości bliźniego (50,4% wobec 52,6%). Podobnie też dziewczęta częściej niż chłopcy przyjmują zasadę rywalizacji (67,2% wobec 65,1% – taką zasadę prezentuje pogląd B), jak również zasadę nakazującą miłość bliźniego (38,6% wobec 36,6%).

Stosunek młodzieży z różnych typów szkół do zasad nakazujących miłość bliźniego różnicuje się tylko do zasady „miłuj bliźniego jak siebie samego”. Młodzież z liceów ogólnokształcących uznaje ją w 60,6%, a z techników

w 51,5%. W odpowiedzi na drugie twierdzenie wskaźniki procentowe układają się w podobny sposób (67,5% wobec 65,0%).

Postawa badanych wobec omawianej sprawy w odniesieniu do miejsca zamieszkania jest dość jednoznaczna. Nie zaznacza się większa różnica między młodzieżą wiejską, miejską, czy wielkomiejską (56,4%, 61,0%).

Jeżeli odniesiemy się do cechy „religijność” to zaobserwujemy, że młodzież głęboko wierząca zdecydowanie aprobuje zasadę miłości bliźniego (72,7%), nieco mniej zdecydowanie wierząca (57,2%) i najmniej niewierząca oraz niezdecydowana (46,2%).

Nieco mniejsze zróżnicowanie obserwuje się przy analizie pozostałych twierdzeń. Można natomiast zaobserwować różnice wśród badanych nie kwestionujących zasad rywalizacji (ogółem 66,0%): dziewczęta 67,2%, chłopcy 65,1%; uczniowie liceów ogólnokształcących 35,4%, technikum 39,8%; młodzież wiejska 63,6%; miejska 69,4%, głęboko wierząca 63,6%; wierzący 67,1%; niewierzący i niezdecydowani 63,7%.

W miarę przechodzenia od kategorii wierzący do niewierzący i niezdecydowany zmniejsza się wskaźnik uznający zasadę nakazującą miłowanie nieprzyjaciół (43,2% – 36,6%).

Przeprowadzona analiza wskazuje, że zasada „miłości bliźniego” nie jest obca respondentom. Wśród osób akceptujących wspomnianą zasadę bez zastrzeżeń 70,0% badanych premiuje ją jako wartość najważniejszą. Osoby umiarkowanie lub z zastrzeżeniem aprobujące zasadę miłości bliźniego uzyskują dane we wszystkich trzech twierdzeniach odpowiednio: 38,9%, 24,6%, 43,1%, osoby kwestionujące wartość miłości bliźniego odpowiednio: 3,1%, 6,6%, 17,0%.

Gdy chodzi o zróżnicowanie ze względu na płeć, to dziewczęta częściej niż chłopcy, maturzyści z liceów ogólnokształcących częściej niż z technikum, osoby wierzące częściej niż nie związane z religią premiują zasadę miłości bliźniego.

Aprobata zasady (przykazania) miłości bliźniego sprzyja z pewnością praktykowaniu życzliwych kontaktów interpersonalnych, uwrażliwia bowiem na krzywdę drugiego człowieka.²²

3. Patriotyzm

Dla zbadania postawy młodych wobec podstawowych wartości związanych z ojczyzną, a wśród nich patriotyzmu, postawiono im następujące pytanie: *Które z wymienionych poniżej wartości obecnie są, Twoim zdaniem, podstawowe dla narodu polskiego, a które być powinny?* (p. 17).

²² „A więc – nie egoizm, nie szybki sukces ekonomiczny..., ale gotowość dawania siebie, postęp moralny, odpowiedzialność. Jednym słowem: przykazanie miłości” – Jan Paweł II w homilii podczas Mszy św. w Warszawie 9 VI 1991 r., w: *Bogu dziękujcie, ducha nie gasście*, Watykan 1991, s. 270.

Pytanie zawierało jedenaście możliwości. Respondenci ustosunkowali się do wskazanych wartości według skali: „jak być powinno” i „jak jest”

Dane procentowe i liczbowe prezentują tabele 7, 8, oraz wykres 3.

Tab. 7. Opinie maturzystów na temat wartości „patriotyzm” („jak być powinno”)

KATEGORIE ODPOWIEDZI	OGÓLEM		PŁEĆ				MIEJSCE ZAMIESZKANIA					
			Mężczyzna		Kobieta		wieś		miasto do 100 tys. mieszkańców		miasto ponad 100 tys. mieszkańców	
	N	%	N	%	N	%	N	%	N	%	N	%
Patriotyzm	318	70,4	138	64,2	179	76,2	108	70,1	32	65,3	171	71,0
Religia	199	44,0	83	38,6	115	48,9	89	57,8	13	26,5	93	38,6
Prawda	382	84,5	177	82,3	203	86,4	136	88,3	38	77,6	201	80,4
Wolność	127	28,1	71	33,0	56	23,8	37	24,0	16	32,7	72	29,9
Demokracja	168	37,2	98	41,9	76	32,3	61	39,6	19	38,8	82	34,0
Sprawiedliwość społ.	353	78,1	163	75,8	189	80,4	127	78,6	41	83,7	185	76,8
Równość społeczna	282	62,4	131	60,9	151	64,3	105	68,2	32	65,3	139	57,7
Godność osoby ludzkiej	320	70,8	151	70,2	169	71,9	120	77,9	36	73,5	159	66,0
Prawa człowieka	235	56,0	119	55,3	133	56,6	90	58,4	29	59,2	128	53,1
Solidarność	240	53,1	110	51,2	128	64,5	84	54,5	24	49,0	126	52,3
Idealy społeczne	58	12,8	27	14,6	31	13,2	23	14,9	7	14,3	26	10,8
Trudno powiedzieć	6	1,3	4	1,9	2	0,9	2	1,3	1	2,0	3	1,2

W badanej zbiorowości maturzystów Tarnowa dane procentowe dla skali „być powinno” są następujące: spośród jedenastu wartości młodzież wybrała pięć jako bardzo ważnych (prawda 84,5%, sprawiedliwość społeczna 78,1%, godność 70,8%, patriotyzm 70,4%, równość społeczna 62,4%); pięć mniej ważnych (solidarność 53,1%, prawa człowieka 56,0%, religia 44,0%, demokracja 37,2%, wolność 28,1%); za najmniej ważne uznała ideały społeczne (12,8%). Gdyby brać pod uwagę wartości z największym wskaźnikiem procentowym, to: prawda, sprawiedliwość społeczna, godność i patriotyzm plasowałyby się na szczycie drabiny hierarchicznej w świadomości abiturientów i te wartości trzeba by uznać za podstawowe dla narodu polskiego. W tej sytuacji zatem wartość „patriotyzm” plasuje się na czwartym miejscu hierarchii wyborów, ze wskaźnikiem 70,4%.

Tab. 8. Opinie maturzystów na temat wartości „patriotyzm”,
a typ szkoły i religijność („jak jest”)

KATEGORIE ODPO- WIEDZI	OGÓLEM		TYP SZKOŁY				STOSUNEK DO WIARY					
			Liceum		Technikum		głęboko wierzący		wierzący		niezdecydo- wany i nie- wierzący	
	N	%	N	%	N	%	N	%	N	%	N	%
Patriotyzm	318	70,4	189	76,8	129	62,6	37	84,1	222	70,9	55	60,4
Religia	199	44,0	113	45,9	86	41,7	27	61,4	149	47,6	20	22,0
Prawda	382	84,5	219	89,0	163	79,1	40	90,9	268	85,6	71	78,0
Wolność	127	28,1	70	28,5	57	27,7	13	29,5	82	26,2	30	33,0
Demokracja	168	37,2	92	37,4	76	36,9	16	36,4	115	36,7	34	37,4
Sprawiedli- wość społ.	353	78,1	201	81,7	152	73,8	39	88,6	245	78,3	67	73,6
Równość społeczna	282	62,4	154	62,6	128	62,1	31	70,5	203	64,9	46	50,5
Godność oso- by ludzkiej	320	70,8	167	67,9	153	74,3	34	77,3	226	72,2	58	63,7
Prawa człowieka	235	56,0	139	56,5	114	75,3	70	45,5	178	56,9	54	79,3
Solidarność	240	53,1	138	56,1	102	49,5	27	61,4	174	55,6	35	38,5
Idealy społeczne	58	12,8	33	13,4	25	12,1	8	18,2	39	12,5	9	9,9
Trudno powiedzieć	6	1,3	2	0,8	4	1,9	-	-	4	1,3	2	2,2

Ze względu na płeć, typ szkoły i miejsce zamieszkania wskaźniki procentowe są zbliżone, jednak nieco z wyprzedzeniem u dziewcząt (76,2% wobec 64,2%), liceów ogólnokształcących (76,8% wobec 62,6%) oraz środowiska wiejskiego i wielkomiejskiego (70,1% i 71,0% wobec 65,3%).

Zaznacza się zróżnicowanie, chociaż niewielkie w zależności od postaw wobec religii: głęboko wierzący 84,1%, wierzący 70,9%, niewierzący i niezdecydowani 60,4%.

W badanej zbiorowości dane procentowe dla kategorii odpowiedzi „jak jest” przedstawiają zestawienia liczbowe i procentowe zawarte w tabelach 9 i 10 oraz w wykresie 3.

Z uzyskanych danych wynika, że obecnie w naszym społeczeństwie najbardziej cenione są wartości: wolność 70,1%, demokracja 58,6%, religia 40,7%, prawa człowieka 39,8%, nieco mniej wartości: solidarność 23,2%, godność 23,0%, ideały socjalistyczne 22,6%, patriotyzm 19,5% a najmniej pozostałe wartości, które uzyskują jedynie śladowy wskaźnik procentowy.

Tab. 9. Opinie maturzystów na temat wartości „patriotyzm” („jak jest”)

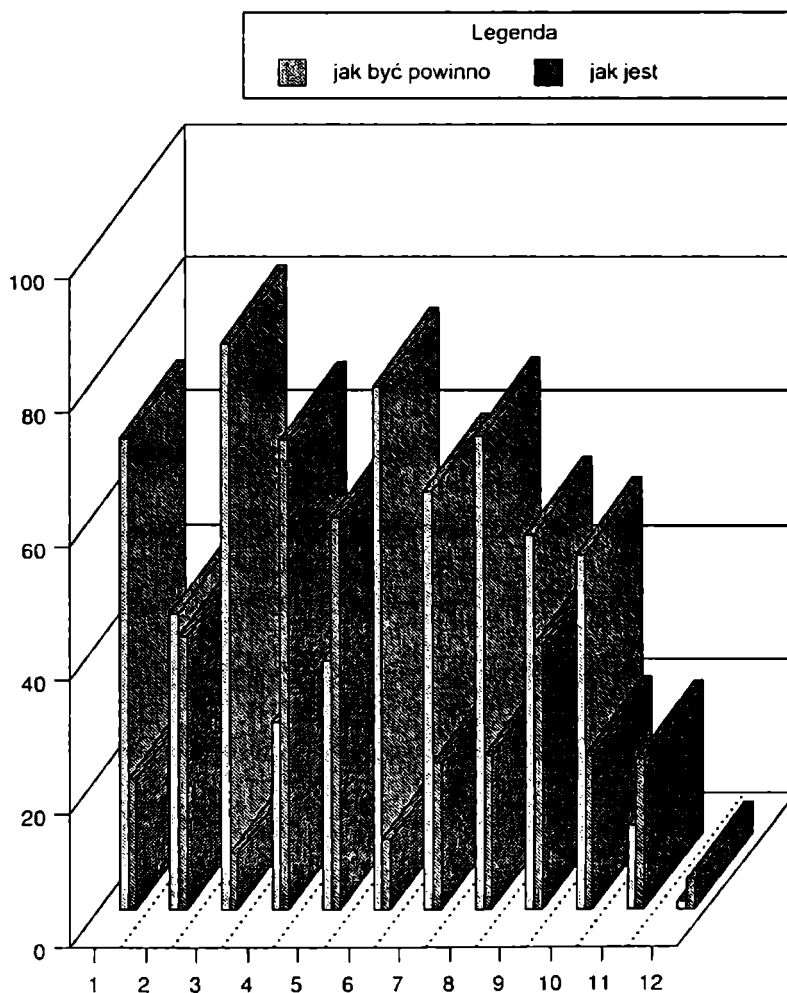
KATEGORIE ODPOWIEDZI	OGÓŁEM		PŁEĆ				MIEJSCE ZAMIESZKANIA					
			Mężczyzna		Kobieta		wieś		miasto do 100 tys. mieszkańców		miasto ponad 100 tys. mieszkańców	
	N	%	N	%	N	%	N	%	N	%	N	%
Patriotyzm	88	19,5	48	22,3	39	16,8	33	21,4	12	24,5	42	17,4
Religia	184	40,7	87	40,7	97	41,3	50	32,5	26	53,1	106	44,0
Prawda	38	8,4	17	7,9	21	8,9	10	6,5	8	16,3	19	7,9
Wolność	317	70,1	137	63,7	178	75,7	119	77,3	30	61,2	161	66,8
Demokracja	265	58,6	108	50,2	157	66,8	93	60,4	27	55,1	142	58,9
Sprawiedliwość społ.	48	10,6	24	11,2	24	10,2	18	11,7	6	12,2	23	9,5
Równość społeczna	100	22,1	42	19,5	54	24,3	33	21,4	8	16,3	58	24,1
Godność osoby ludzkiej	104	23,0	45	20,9	57	24,3	20	16,9	12	24,5	63	26,1
Prawa człowieka	180	39,8	83	38,6	96	40,9	60	39,0	21	42,9	97	40,2
Solidarność	105	23,2	43	20,0	62	26,4	35	22,7	14	28,6	56	23,2
Idealy społeczne	102	22,6	39	18,1	63	26,8	42	27,3	10	20,4	49	20,3
Trudno powiedzieć	21	4,6	12	5,6	9	3,8	5	3,2	2	4,1	14	5,8

Tab. 10. Opinie maturzystów na temat wartości „patriotyzm”, a typ szkoły i religijność („jak jest”)

KATEGORIE ODPOWIEDZI	OGÓŁEM		TYP SZKOŁY				STOSUNEK DO WIARY					
			Liceum		Technikum		głęboko wierzący		wierzący		niezdecydowany i niewierzący	
	N	%	N	%	N	%	N	%	N	%	N	%
Patriotyzm	88	19,5	43	17,5	45	21,8	4	3,1	63	20,1	21	23,1
Religia	184	40,7	103	41,9	81	39,3	15	34,1	129	41,2	40	44,0
Prawda	38	8,4	18	7,3	20	9,7	3	6,8	27	8,6	7	7,7
Wolność	317	70,1	181	73,6	136	66,0	35	79,5	227	72,5	53	58,2
Demokracja	265	58,6	156	63,4	109	52,9	27	61,4	191	61,0	46	50,5
Sprawiedliwość społ.	48	10,6	24	9,8	24	11,7	2	4,5	35	11,2	10	10,4
Równość społeczna	100	22,1	61	24,8	39	18,9	11	25,0	70	22,4	19	20,9

KATEGORIE ODPOWIEDZI	OGÓŁEM		TYP SZKOŁY				STOSUNEK DO WIARY					
			Liceum		Technikum		głęboko wierzący		wierzący		niezdecydowani i niewierzący	
	N	%	N	%	N	%	N	%	N	%	N	%
Godność osoby ludzkiej	104	23.0	69	28,0	35	17,0	9	20,5	70	22,4	23	25,3
Prawa człowieka	180	39.8	104	42,3	76	36,9	24	54,5	126	40,3	27	29,7
Solidarność	105	23.2	60	24,4	45	21,8	10	22,7	77	24,6	18	19,8
Idealy społeczne	102	22,6	54	22,0	48	23,3	18	40,9	75	24,0	9	9,9
Trudno powiedzieć	21	4,6	11	4,5	10	4,9	2	4,5	14	4,5	5	5,5

Wykres 3



1 – Patriotyzm;
2 – Religia;
3 – Prawda;
4 – Wolność;

5 – Demokracja;
6 – Sprawiedliwość społeczna;
7 – Równość społeczna;
8 – Godność osoby ludzkiej;

9 – Prawa człowieka;
10 – Solidarność;
11 – Idee socjalistyczne;
12 – Trudno powiedzieć.

Jak wynika z przytoczonych badań obecnie tylko 19,5% młodych stwierdza istnienie wartości „patriotyzm”. Chłopcy częściej niż dziewczęta (22,3% wobec 16,8%), uczniowie szkół technicznych częściej niż liceów ogólnokształcących (21,8% wobec 17,5%) aprobują patriotyzm.

Nie zaznacza się większe zróżnicowanie postaw młodzieży w omawianej sprawie w zależności od miejsca zamieszkania: środowisko wiejskie 21,4%, miejskie 24,5%, wielkomiejskie 17,4%.

Jeśli idzie o cechę „religijność”, to obserwuje się wzrost wskaźnika procentowego w miarę przechodzenia od osób głęboko wierzących do niewierzących i niezdecydowanych (odpowiednio: od 9,1%, 20,1%, do 23,1%).

Konkludując można zauważyć, że w obecnej sytuacji społecznej patriotyzm jest mało obecnie ceniony w świadomości młodych. Jednak biorąc pod uwagę odpowiedź „być powinno”, ta sama wartość zajmuje dość wysokie miejsce. Wobec tego należy uważać, iż młodzież posiada swoje ideały, zastanawia się nad sytuacją swojej ojczyzny i ceni sobie tę wartość. Większość maturzystów wyraża opinię, że wartości, które zdaniem respondentów powinny być bardziej cenione, w obecnym czasie są minimalizowane.

III. NAJWAŻNIEJSZE WARTOŚCI W WYCHOWANIU I SAMOWYCHOWANIU

Trudno przyjąć, że wychowanie i samowychowanie może odbywać się bez odwoływania do wartości. Cele stawiane wychowaniu i samowychowaniu przybierają postać wartości, które należy wcielać w życie.²³

Aby zatem zbadać, jakie wartości premiuje młodzież w odniesieniu do wychowania i samowychowania, wzięto pod uwagę następujące sfery spraw: (1) *Najważniejsze wartości w wychowaniu*; (2) *Cele w wychowaniu*; (3) *Wierność zasadom moralnym*.

1. Najważniejsze wartości w wychowaniu

Aby dokonać wyboru wartości najważniejszych w wychowaniu zapytano młodzież: *Które wartości uważasz za najważniejsze we właściwym wychowaniu młodego pokolenia?* (p. 44). Do wyboru podano 9 kategorii:

A – *przykład osobisty rodziców,*

B – *ścisły nadzór i kontrolę,*

C – *rozumienie przez rodziców problemów i kłopotów młodzieży,*

²³ T. Kukołowicz. *Wartości w wychowaniu*, w: K. Popielski (red.), *Człowiek – wartości – sens*, Lublin 1987, s. 411; W. Szewczyk, *Interioryzacja wymagań seminaryjnych*, „Znak” 1980 nr 315, s. 1113–1121; tegoż, *Percepcja wartości w wychowaniu*, w: *W kierunku chrześcijańskiej kultury*, Warszawa 1978, s. 396–406; tegoż, *Kogo wychowuję – komu pomagam*, w: W. Szewczyk (red.), *Jak sobie z tym poradzić*, Tarnów 1994, s. 102–113.

- D – *surowe kary w wypadku przewinień,*
- E – *rozmowy i przekonywanie,*
- F – *uchronienie od niewłaściwego towarzystwa,*
- G – *wyrozumiałość i tolerancja,*
- H – *okazywanie serdeczności,*
- I – *pozostawienie dużej samodzielności,*
- J – *konsekwencja w postępowaniu rodziców wobec dzieci,*
- K – *inne (jakie?).*

Tabele przedstawiają pięć najczęściej wybieranych odpowiedzi.

(Ze względu na oszczędność miejsca w obecnym 3. oraz 4. punkcie porzucamy na prezentacji wyników w formie tabel z pominięciem wykresów).

Badani maturzyści za najważniejszą wartość w procesie wychowania uważają zrozumienie przez rodziców ich problemów i kłopotów (77,7%), następnie przykład osobisty rodziców (62,8%) oraz wyrozumiałość i tolerancję (60,6%). Zdecydowanie najmniej ważnymi wartościami w wychowaniu są według młodzieży surowe kary w wypadku przewinień (1,3%) oraz ścisły nadzór i kontrola (1,8%). Stosunkowo nisko ceniona jest konsekwencja w postępowaniu rodziców wobec dzieci (40,0%), jak i okazywanie serdeczności (43,6%).

Maturzyści liceów zdecydowanie częściej niż techników opowiadają się za konsekwencją w wychowaniu (52,0% wobec 25,7%), okazywaniem serdeczności (51,6% wobec 34,0%), jak i wyrozumiałością oraz tolerancją (67,9% wobec 51,9%).

Młodzież głęboko wierząca częściej opowiada się za przykładem rodziców (75,9%) niż wierząca (65,2%) i niewierząca (49,5%). Podobny pogląd wybierają w odniesieniu do przekonywania i rozmów (odpowiednio: 63,6%; 41,2%; 34,1%), uchronienia od niewłaściwego towarzystwa (odpowiednio: 36,4%; 25,9%, 17,6%), okazywania serdeczności (50,0%; 42,2%; 44%), jak i konsekwencji w wychowaniu (43,2%; 40,6%; 36,3%).

Za przykładem osobistym częściej opowiadały się dziewczęta (65,1%) niż chłopcy (60,5%). One także bardziej cenią zrozumienie przez rodziców problemów młodzieży (80,9% wobec 74,9%), wyrozumiałość i tolerancję (68,9% wobec 52,1%), okazywanie serdeczności (51,9% wobec 34,4%). Panowie częściej niż panie opowiadali się za surowszymi karami (1,9% wobec 0,4%). Kobiety częściej także niż mężczyźni podawały inne propozycje (5,1% wobec 0,9%).

2. Cele w wychowaniu

Bardzo ważną sprawą w wychowaniu jest rozumienie celów wychowawczych. Dla uchwycenia opinii maturzystów w tym względzie posłużyło pytanie: *Proszę powiedzieć, które z wymienionych zalet uważasz za szczególnie ważne cele i wartości w wychowaniu dzieci?* (p. 48).

Badanym przedstawiono listę 22 celów-zalet, prosząc o wybranie tych, które uważają za najważniejsze w wychowaniu. Lista preferowanych celów jest następująca: *oszczędność, tolerancja, uczciwość, wiara religijna, sumienność, odpowiedzialność, pracowitość, bezinteresowność, opanowanie, odwaga, wytrwałość, samodzielność, posłuszeństwo, prawdomówność, szacunek dla samego siebie, systematyczność, cierpliwość, punktualność, lojalność, krytyczny stosunek do autorytetu, dobre obyczaje poszanowanie cudzej własności.*

Badani maturzyści zdecydowanie jako najważniejszy cel wybrali uczciwość (75,4%) niezależnie od miejsca zamieszkania, typu szkoły, płci, czy stosunku do religii. Warto jedynie podkreślić zróżnicowanie między młodzieżą głęboko wierzącą (84,1%) a niezdecydowaną i niewierzącą (68,1%).

Gdy chodzi o stosunek do wiary, to maturzyści „głęboko wierzący” wybrali: uczciwość (84,2%), wiarę religijną (72,7%), prawdomówność (52,3%), szacunek dla siebie (47,7%), pracowitość (40,9%). Młodzi podający się za „wierzących” wybierali: uczciwość (76,4%), wiara religijna (60,4%), pracowitość (44,1%), odpowiedzialność (42,2%), szacunek dla siebie (41,5%). Niezdecydowani w wierze i niewierzący wybierali często inaczej: uczciwość (68,1%), tolerancja (59,3%), odpowiedzialność (46,2%), szacunek dla siebie (45,1%), samodzielność i prawdomówność (37,4%).

Maturzyści pochodzący z miast mających powyżej 100 tys. mieszkańców jako pięć najważniejszych celów-zalet w wychowaniu wybrali: uczciwość (75,1%), tolerancja (47,7%), wiara religijna (47,3%), odpowiedzialność (46,5%), szacunek dla samego siebie (44,8%).

Młodzież mieszkająca w mniejszych miastach w zasadzie wybrała podobnie: uczciwość (73,5%), tolerancja (55,1%), szacunek dla siebie i wiara religijna (42,9%), pracowitość (38,8%). Maturzyści wiejscy bardziej różnili się w wyborach: uczciwość (77,3%), wiara religijna (62,3%), pracowitość (51,3%), prawdomówność (36,7%), szacunek dla siebie samego (39,6%).

Ze względu na typ szkoły nie stwierdzono znacznych różnicowań. Zarówno maturzyści liceum, jak i technikum na pierwszym miejscu wybrali uczciwość (ok. 75%), na drugim wiarę religijną (ok. 52%).

Podział preferowanych celów w wychowaniu dzieli się na dwie kategorie: cele zorientowane na własną doskonałość oraz cele skierowane na życie w otoczeniu społecznym. Sponują, że cele odnoszące się do własnej osoby są wskazywane znacznie częściej niż cele skierowane ku obszarom życia społecznego. Jedynie tolerancja jako cecha społeczna uzyskuje wysoki poziom aprobaty. Maturzyści – oceniając ogólnie – częściej wybierali cele-wartości osobowe ważne dla wychowania dzieci niż cele-wartości osobowe skierowane na życie społeczne.

3. Wierność zasadom moralnym

Warunkiem skuteczności pracy nad sobą i rozwoju jest nie tylko wybór i akceptacja określonej hierarchii wartości, lecz także postępowanie zgodne z nimi. Badanym postawiono pytanie: *Który z podanych poglądów zbliżony jest do Twojego zdania na ten temat?* (p. 55)

A – *należy mieć wyraźne zasady moralne i nigdy od nich nie odstępować*

B – *należy mieć wyraźne zasady moralne, ale w pewnych sytuacjach można od nich odstąpić, byleby to były sytuacje wyjątkowe*

C – *należy mieć wyraźne zasady moralne, ale nie ma w tym nic złego, kiedy się od nich odstępuje w związku z wymaganiami różnych sytuacji życiowych*

D – *nie należy wiązać swego postępowania określonymi z góry zasadami moralnymi, ale powinno się w zależności od sytuacji znajdować właściwe sposoby postępowania i zachowania.*

Wyniki przedstawiają tabele 11 i 12.

Tab. 11. Typ szkoły i religijność maturzystów a wierność zasadom moralnym

KATEGORIE ODPOWIEDZI	OGÓŁEM		TYP SZKOŁY				STOSUNEK DO WIARY					
			Liceum		Technikum		głęboko wierzący		wierzący		niezdecydowany i niewierzący	
	N	%	N	%	N	%	N	%	N	%	N	%
A	121	26,8	70	28,5	51	24,8	23	52,3	82	26,2	16	17,6
B	151	33,4	75	30,5	76	36,9	11	25,0	116	37,1	24	26,4
C	78	17,3	37	15,0	41	19,9	6	13,6	51	16,3	21	23,1
D	89	19,7	59	24,0	30	14,6	4	9,1	57	18,2	27	29,7
RAZEM	452	100	246	100	206	100	44	100	313	100	91	100

Tab. 12. Cechy demograficzne i społeczne a wierność zasadom moralnym

KATEGORIE ODPOWIEDZI	OGÓŁEM		PŁEĆ				MIEJSCE ZAMIESZKANIA					
			Mężczyzna		Kobieta		wieś		miasto do 100 tys. mieszk.		miasto ponad 100 tys. mieszk.	
	N	%	N	%	N	%	N	%	N	%	N	%
A	121	26,8	61	28,4	59	25,1	44	28,6	9	18,4	66	27,4
B	151	33,4	73	34,0	78	33,2	61	39,6	16	32,7	73	30,3
C	78	17,3	41	19,1	37	15,7	25	16,2	6	12,2	47	19,5
D	89	19,7	34	15,8	55	23,4	20	13,0	17	34,7	50	20,7
RAZEM	452	100	215	100	235	100	154	100	49	100	241	100

A – postawa zdecydowanej wierności;

C – postawa skrajnie konformistyczna;

B – postawa umiarkowanie konformistyczna;

D – postawa „elastyczna”

Jak wynika z podanych wyników, tylko czwarta część młodzieży (26,8%) skłonna jest traktować zasady moralne jako nakazy bezwzględnie obowiązujące, niezależnie od sytuacji (A). Odpowiedzi konformistyczne (B i C) występują u ponad połowy badanych maturzystów (50,7%). Blisko piąta część respondentów (19,7%) preferuje pełną elastyczność w podporządkowaniu się zasadom moralnym.

Wśród dziewcząt A (zdecydowanej wierności) deklaruje 25,1% badanych, umiarkowaną kompromisową 33,2% (B), skrajnie kompromisową 15,7% (C) i „elastyczną” 23,4%. Odpowiednie dane dla mężczyzn przedstawiają się następująco: 28,4%; 34,0%; 19,1%; 15,8%. Mężczyźni nieco częściej niż kobiety zdają się postrzegać normy moralne jako bezwzględnie obowiązujące. Te ostatnie częściej opowiadają się za pełną elastycznością zasad moralnych.

Maturzyści uczący się w liceach częściej opowiadają się za poglądami A niż ich rówieśnicy z techników (52,5% wobec 39,4%). Natomiast maturzyści z techników preferują postawy kompromisowe B i C (56,8% wobec 45,5%). Warto zauważyć, że młodzi licealiści zdecydowanie częściej wybierają postawę „elastyczną” D (24,0% wobec 14,6%). Czynniki demograficzne w zasadniczy sposób wpływają na poglądy młodzieży w tym względzie. Otóż postawę A częściej wybierają uczniowie pochodzący ze wsi (28,6%) i wielkich miast (27,4%) niż ich koledzy z miast małych (18,4%). Młodzież wiejska równocześnie, zdecydowanie częściej wybiera postawy kompromisowe C i D (55,8%), a stosunkowo rzadko celowościowe (13,0%).

Największe zróżnicowanie w omawianym problemie wprowadza auto-identyfikacja religijna młodzieży. Maturzyści głęboko wierzący zdecydowanie opowiadają się za postawą A – wierność zasadom moralnym (52,3%). Młodzież deklarująca się jako wierząca najczęściej przyjmuje postawy kompromisowe (53,4%) ze wskazaniem na umiarkowany kompromis (37,1%). Natomiast młodzi obojętni religijnie opowiadają się za skrajnym kompromisem (23,1%) albo za postawą „elastyczną” (29,7%).

Jak wynika z badań znaczna część młodzieży albo nie deklaruje posiadania zasad moralnych, albo z posiadających zwalnia się w specyficznych sytuacjach życiowych. Ocena moralna sytuacji, zdaniem badanych zależy od młodzieży, od jej często subiektywnego patrzenia na problemy życiowe. Uwidacznia się więc tutaj pewien relatywizm moralny.

IV WARTOŚCI PROSPOŁECZNE I EGOISTYCZNE

Celem uchwycenia globalnych profilów postaw prospołecznych i egoistycznych młodzieży poproszono o ustosunkowanie się do następujących kwestii:

- 1 – sytuacja konfliktowa „interesu własnego z interesem cudzym”;
- 2 – zaufanie do ludzi;
- 3 – gotowość niesienia pomocy;
- 4 – wdzięczność;
- 5 – spojrzenie na naturę człowieka i stosunki międzyludzkie.

Spośród nich zostaną omówione dwie: zaufanie do ludzi oraz wdzięczność.

1. Zaufanie do ludzi jako przejaw wartości prospołecznych

Potoczne obserwacje na równi z badaniami psychologicznymi wskazują na fakt, że kontakty są dla rozwoju niezbędne. Kontakt z drugim człowiekiem może przybierać różne formy. Jedną z nich opartą na szczerości, akceptacji i zawierzeniu nazywamy zaufaniem.²⁴

Dla zbadania elementów prospołeczności i egoizmu w sferze zaufania do innych ludzi, postawiono respondentom pytanie o następującej treści: *Co sądzisz na temat okazywania ludziom zaufania?* (p. 12):

1. *należy ufać każdemu człowiekowi, dopóki nie zawiedzie zaufania (postawa prospołeczna),*
2. *ufać można tylko temu, kogo się dobrze poznało (postawa pośrednia),*
3. *nie należy ufać ludziom, ufać można tylko samemu sobie (postawa egoistyczna),*
4. *nie umiem powiedzieć.*

Z analizy uzyskanych wyników na temat zaufania okazywanego ludziom większość badanych wybiera postawę pośrednią („ufać można tylko temu, kogo się dobrze poznało”) – 63,1% badanych skłania się ku takiej postawie. Orientacja egoistyczna pojawia się częściej niż orientacja prospołeczna – odpowiednio 15,0% i 11,9%. W analizowanym pytaniu 9,5% badanych nie zajęło stanowiska.

Wyniki badań ankietowanych wskazują na podobieństwo orientacji ze względu na płeć, postaw prospołecznych dziewcząt (11,5%) i chłopców (12,6%), postaw pośrednich – odpowiednio 63,4% wobec 62,3% i postaw egoistycznych 14,5% wobec 15,8%. Nie wyraziło swojej opinii 10,2% dziewcząt i 8,8% chłopców. Podobnie przedstawia się korelacja ze względu na typ szkoły.

Postawy młodzieży różnicują się w sposób interesujący w zależności od stopnia religijności. Postawę nieograniczonego zaufania w stosunkach z innymi ludźmi reprezentuje tylko 4,5% młodzieży głęboko wierzącej. Wskaźniki postawy „ograniczonej życzliwości” kształtują się odpowiednio na poziomie – 68,2%; 64,5%; 53,8%. Wreszcie osoby o postawach zdystansowanych

²⁴ S. Bilski, *Mam do ciebie zaufanie, ponieważ*, w: W. Szevczyk (red.), *Świat ludzkich uczuć*, Tarnów 1997.

wobec innych ujawniają się: wśród głęboko wierzących – 15,9%, wśród wierzących – 13,1% wśród niezdecydowanych i niewierzących 22,3%.

2. Wdzięczność i jej brak jako motyw postaw prospołecznych i egoistycznych

Aby zbadać, w jaki sposób współczesna młodzież ustosunkowuje się do wartości wdzięczności, ankietowanym postawiono pytanie: *Zdarza się często, że pomagamy innemu człowiekowi, a ten nie odwdzięcza się, chociaż ma okazję. Jak Twoim zdaniem należy postępować w podobnych sytuacjach? (p. 9):*

1. *Nie należy pomagać tym, którzy nigdy nie starają się odwdzięczyć (orientacja egoistyczna)*
2. *Niewdzięczność należy potępiać, ale trudno pomagać tylko tym, którzy się odwdzięczają (orientacja pośrednia)*
3. *Pomagając innym nie powinno się w ogóle brać pod uwagę, czy ktoś się odwdzięczy, czy nie (orientacja prospołeczna)*
4. *Nie umiem powiedzieć.*

Opinie młodzieży na temat motywacji „odwdzięczania się” w odniesieniu do działań prospołecznych są zbliżone do tych na temat gotowości świadczenia pomocy innym.

Gotowość pomagania tylko tym, którzy się odwdzięczają, zaznacza się u 3,3% badanych, gotowość pomagania także tym, którzy się nie odwdzięczają, ale z potępieniem niewdzięczności – u 28,8% i gotowość pomagania nawet tym, którzy się nie odwdzięczą – u 59,1% badanej młodzieży. Część badanych nie miała zdania na temat bezinteresownych lub interesownych motywacji działań prospołecznych (8,6%).

Płeć oddziałuje w sposób wyraźny na akceptację motywu „wdzięczności”. Dziewczęta częściej niż chłopcy podkreślają wagę bezinteresownej gotowości świadczenia pomocy (60,4% wobec 57,7%), częściej też podkreślają zasadę ograniczonej bezinteresowności (29,8% wobec 27,9%), ale za to rzadziej podkreślają postawę związaną z brakiem bezinteresowności (0,9% wobec 5,6%). Potwierdza się obiegowa opinia o większej skłonności do „radości altruistycznej”, współodczuwania i syntonii emocjonalnej z innymi ludźmi.²⁵

Motyw świadczenia bezinteresownej pomocy innym ludziom nieco częściej podkreśla młodzież pochodząca z większego miasta (61,8%), i wioski (58,4%) niż młodzież miasta do 100 tys. (49,0%). Młodzież z małych miast częściej wybiera motyw ograniczonej bezinteresowności (36,7%) w porównaniu z respondentami pochodzącymi ze wsi (29,9%) i dużych miast (27,0%).

²⁵ M. S z c z e p a ń s k i, *Gotowość do działań prospołecznych i egocentrycznych*, w: *Problemy młodzieży*. Warszawa 1986, s. 35; zob. W. S z e w c z y k, *Altruizm jest problemem dla psychologii*, „Znak” 1976 nr 262, s. 573-583.

Porównanie ze względu na typ szkoły nie ujawnia znacznych różnic w poglądach na rolę tzw. „odwdzięczania się”

Częstotliwość występowania bezinteresownej gotowości świadczenia pomocy innym ludziom w interesujący sposób różnicuje się ze względu na autoidentyfikacje religijne badanej młodzieży. Osoby określające się jako głęboko wierzące w 79,5% akcentowały działania prospołeczne z motywacją bezinteresowności, w 11,4% – z motywacją ograniczonej bezinteresowności i co jest bardzo ciekawe, nie było ani jednej osoby, która opowiedziała się za działaniem prospołecznym z motywacją egocentryczną.

ZAKOŃCZENIE

Problem sensu życia i wartości należy do najważniejszych, jakie człowiek może sobie postawić i próbuje rozwiązać. Zagadnień tych nie rozstrzygnęły wyniki dotychczasowych badań naukowych, jednak zasygnalizowały przynajmniej częściowo ich ważność w życiu jednostki i społeczeństwa

Pytania o sens życia i wartości są szczególnie bliskie młodym osobom kończącym szkołę średnią i stojących wobec potrzeby wyboru dalszej drogi życia. Stąd wyjątkowa konieczność prowadzenia badań tego typu.

Tematyka niniejszego artykułu dotyczyła poczucia sensu życia i wartości w konkretnej grupie i miejscu, a mianowicie wartości wśród maturzystów Tarnowa. Konkretnym celem badań była próba znalezienia odpowiedzi na pytanie: jakie jest poczucie sensu życia oraz jakie miejsce zajmują wartości w świadomości młodzieży maturalnej.

Wyniki przytoczonych badań pozwalają na sformułowanie następujących wniosków:

1. Problem sensu życia występuje w różnej formie u wszystkich badanych maturzystów. Ponad połowa badanych (51,8%) często lub bardzo często zastanawia się nad sensem swojego istnienia i sensem życia w ogóle, zaś 43,4% badanych zastanawia się nad tym problemem czasami lub rzadko. (I.1.)

2. W świetle odpowiedzi na pytania o obawy życiowe, można stwierdzić, że lęk u badanych maturzystów budzi przede wszystkim perspektywa zmarnowanego życia (64,4%), bezpośrednio zagrożenie własnej osoby (choroba, kalectwo – 56,0%). Młodzież obawia się także zerwania więzi łączących ją z kręgiem osób najbliższych (nieudanego małżeństwa, rozbicia rodziny – 64,4%, straty kogoś bliskiego – 52,2%). (I.3.)

3. Przeprowadzona analiza wskazuje, że zasada miłości bliźniego nie jawi się jako obca respondentom. Zasadę tę przyjmuje bez zastrzeżeń 70,0% badanych jako wartość najważniejszą, w tym 52,6% dziewcząt, zaś chłopców 50,4%. Badani abiturienti sądzą, że miłość bliźniego to: odpowiedzialne i bezinteresowne poszukiwanie dobra w drugim człowieku (69,7%). Ci sami

badani uważają, że należy udzielić pomocy innym nawet wtedy, gdy samemu nic się z tego nie ma (60,8%). Skrajne stanowiska będące zakwestionowaniem zasady miłości bliźniego pojawiają się stosunkowo rzadko. Zatem zasada miłości bliźniego plasuje się na wysokim poziomie w świadomości młodzieży, co świadczy o wielkiej wrażliwości wobec innych osób. (II.2.)

4. Wartość „patriotyzm” w świadomości abiturientów jest mało ceniona (19,5%). Warto jednak zauważyć, że zdaniem większości badanych (70,4%) patriotyzm winien plasować się na jednym z pierwszych miejsc. Nasuwa się wniosek, iż współczesna młodzież zastanawia się nad problemami ojczyzny i wartościami, które powinny być bardziej cenione, mimo iż obecnie mocno są zredukowane. (II.3.)

5. Badani maturzyści za najważniejszą wartość w procesie wychowania uważają zrozumienie przez rodziców problemów i kłopotów młodych ludzi (77,7%), następnie przykład osobisty rodziców (62,8%), oraz wyrozumiałość i tolerancję (60,6%). Zdecydowanie mniej ważnymi wartościami w wychowaniu są zdaniem badanych: surowe kary oraz ścisły nadzór i kontrola (1,3%; 1,8). (III.1)

6. Tylko czwarta część młodzieży (26,8%) skłonna jest traktować zasady moralne jako nakazy bezwzględnie obowiązujące, niezależnie od występującej sytuacji. Postawę konformistyczną preferuje 50,7% badanych. Blisko piąta część respondentów (19,7%) aprobuje pełną elastyczność w podporządkowaniu się zasadom moralnym. (III.3.)

7. Zdecydowana większość badanych uważa, że ufać można tylko temu, kogo się dobrze poznało (63,1%). Orientacja egoistyczna pojawia się częściej niż prospołeczna (15,0% wobec 11,9%). Zarówno dziewczęta, jak i chłopcy wskazują na podobieństwo, aprobując postawę pośrednią (63,4%, 62,3%) oraz egoistyczną (14,5%, 15,8%). (IV.2.)

8. Postawy prospołeczne i egoistyczne są uwarunkowane różnymi czynnikami natury społeczno-demograficznej, kulturowej, ekonomicznej, politycznej i osobowościowej. Niezależnie jednak od różnych uwarunkowań wspomnianych wyżej, jak i nieco fragmentarycznych badań, jakie zostały przedstawione, zanik postaw prospołecznych musi budzić niepokój i obawy dotyczące rozwoju społeczeństwa. Jeżeli zatem normalny rozwój przebiega od moralności egoistycznej do prospołecznej, to ów proces został u wielu młodych zakłócony. (IV.2.)

Przedstawione w tym artykule wyniki badań maturzystów skłaniają do wielu praktycznych wniosków odnośnie ukierunkowania działań edukacyjnych i duszpasterskich, zmierzających do ukształtowania właściwej hierarchii wartości i celów życiowych, a przez to wzbudzania i wzmacniania poczucia sensu życia. Adresatem więc zaprezentowanych badań winni być szczególnie nauczyciele, działacze społeczni oraz duszpasterze.

THE SENSE OF LIFE AND THE VALUE HIERARCHY
OF THE YOUNG PEOPLE IN TARNÓW HIGH SCHOOLS

Summary

The article deals with the perception of the sense of life as well as recognized values among Tarnów secondary school leavers. The survey was carried out in 1994 within a group of 452 secondary school leavers, which consisted of 236 girls and 216 boys.

The following conclusion have been attained:

1. More than a half of the school leavers surveyed, i.e. 51,8% often dwell on the sense of their life; 43,4% seldom do it; only 2,2% answered in the negative.
2. The secondary school leavers are afraid of wasting life (64,4%), of various threats against themselves: diseases, disability (56%), breaking bonds with the closest people (64,4%).
3. The surveyed very highly value the principle of the love of one's neighbour. As many as 60% believe in the validity of the disinterested help to others.
4. There are considerable discrepancies between the values considered to "exist" and values which "should exist" E.g. patriotism is valued by 19,5% of the surveyed, even though it "should be" valued by 70,4%.
5. Only one fourth of the surveyed (26,8%) acknowledge that moral principles are to be strictly observed. More than a half (50,7%) tend to recognise moral principles in situational and conformist terms. 19,7% of the surveyed are prepared to react "flexibly"
6. In the light of the survey the overall picture of the secondary school leavers seems to be quite varied and, at the same time, moderately optimistic.