

Ks. ZYGMUNT SZMIGIEL

O ROZWOJU PRZEDSTAWIEŃ BOGA U DZIECI W WIEKU PRZEDSZKOLNYM

1. PRZEDSTAWIENIA BOGA

Wśród faktów psychicznych Wł. Witwicki wyróżnia przedstawienia¹. Przedstawienia o charakterze obrazowym uważa za wyobrażenia, a pozbawione obrazowości — za pojęcia. Przedstawienia stanowią więc grupę faktów psychicznych, obejmujących pojęcia i wyobrażenia. H. Rowid analizując niektóre ujęcia Boga przez dzieci, nazywa te formy poznawcze wyobrażeniami Boga². Przeciwnie A. Szycówna, kreśląc rozwój pojęć u dzieci, wspomina o pojęciach Boga³. Podobnie postępują inni.

Nie można jednak degradować dziecięcego poznania Boga tylko do wyobrażeń. W przeżyciu religijnym tkwią pierwiastki myśli, różne zasadniczo od wyobrażeń. Zbytnim też intelektualizowaniem byłoby sprowadzać dziecięce poznanie Boga tylko do pojęć, jako elementów myśli.

Trzeba ciągle pamiętać, że umysłowość dziecka ulega naturalnemu rozwojowi i wzbogaceniu. Dziecko zaczyna od myślenia konkretnego, w którym wyobrażenia związane są z myślą i dopiero z wiekiem przechodzi do pojęć i myślenia abstrakcyjnego. Pozwala to przypuszczać, że dziecięce ujęcia poznawcze Boga, zwłaszcza u dzieci do 5 roku życia, mogą być pod silniejszym wpływem wyobrażeń. Najodpowiedniej zatem będzie poznanie Boga u dzieci przedszkolnych ująć w ramy przedstawień, jako odrębnych faktów psychicznych. Elementy poznawcze przedstawień aczkolwiek pozostają do siebie w pewnym stosunku, jednak nie utożsamiają się.

¹ Witwicki Wł., *Psychologia*, Kraków 1947, I, 90, 92.

² Rowid H., *Psychologia Wychowawcza*, Kraków 1938, II 218.

³ Szycówna An., *Rozwój pojęciowy dziecka*, Warszawa 1910, 87.

A. Binet badał wyobrażenia jakie się ujawniają w łączności ze słyszeniem krótkich zdań⁴. Badani introspekcyjnie stwierdzali, że za każdym razem myśl ujawniała się jako zrozumienie sensu zdania, czemu nie towarzyszyły wyobrażenia o charakterze konkretnym⁵. Na podstawie swych badań doszedł Binet do wniosku, że myślenie o czymś jest funkcją różną od wyobrażenia sobie czegoś⁶, oraz, że inne prawa rządzą myślami a inne wyobrażeniami⁷. Późniejsze badania nad wyższymi funkcjami psychicznymi, zwłaszcza w szkole wüzburgskiej również wykazują, że wspomniane elementy przedstawień różnią się zasadniczo⁸. Chociaż pojęcia łączą się często i mieszają z wyobrażeniami, to jednak myśl nie utożsamia się z wyobrażeniem⁹. Czynniki pojęciowe nie mogą być zjawiskiem wynikającym z wyobrażeń lub uczuć, ponieważ charakteryzuje je czynna przewaga nad wyobrażeniami i wpływ na nie¹⁰. Przewaga uwydatnia się w możliwościach posługiwania się różnymi wyobrażeniami dla upogładowienia tego samego pojęcia lub odwrotnie. Mimo istotnej różnicy między wyobrażeniami a czynnikami myśli, w funkcjach poznawczych występują one często równocześnie. Już Ribot wykazał, że w akcie poznania pojęciom towarzyszą wyobrażenia. Podobnie Witwicki — obraz ma znaczenie pomocnicze, jest dla przedstawienia nieobrazowego wyobrażeniem podkładowym. Z drugiej strony podkreśla Müller-Freienfels, że wyobrażenie jest tylko wtedy zrozumiałe jeśli obok reprodukowanego wrażenia zmysłowego, występują z nim elementy myślowe¹¹. Wyobrażenie jest zatem czymś więcej niż reprodukcją zmysłową, ono zawiera całe nasze „ja” wraz ze stosunkiem do przedmiotu, co nie jest zawarte w reprodukcji. Łączność funkcjonalną wyobrażeń i czynników myślowych w przeżyciu religijnym badał K. Girgensohn, uczeń O. Külpego¹². Píše między innymi — „to, co ukazuje się powierzchownie jako bezpośrednie zjawiające się wyobrażenie jest już poprzedzone niezauważonym procesem myślowym, który przez pojawienie się widocznego wyobrażenia dochodzi jasno do świadomości, podczas gdy w rzeczywistości proces myślowy istniał już przed wyobrażeniem”. Czynniki myślowe ukazują się wg niego jako samodzielne lecz zarazem współdziałające i nadrzędne w stosunku do

⁴ Binet Alf., *L'étude expérimentale de l'intelligence*, Paris 1913, 1—8.

⁵ Tamże 104.

⁶ Tamże 135.

⁷ Tamże 104.

⁸ Bühler Karl, *Über Gedanken*, Archiv für gesamte Psychologie, t. IX, 321 por. Hesser, *Empfindung und Denken*, Kap. 5.

⁹ Woodworth, *Imageless Thought*, Journal of Philosophy, Psychology, t. 4, 70.

¹⁰ Rangette Z., *Untersuchung d. wissenschaftlichen Denkens*, Archiv für gesamte Psychologie, t. XXXVI, 247.

¹¹ *Das Denken und die Phantasie*, Leipzig 1925, 118—120.

¹² *Der seelische Aufbau des religiösen Erlebens*, Leipzig 1926, 480 oraz K. Bühler, *Die geistliche Entwicklung des Kindes*, Jena 1929, Begriff und Vorstellung, 384.

wyobrażeń religijnych. Twierdzenia swoje wyprowadza z badań eksperymentalnych. Trudno też przypuszczać, by rozwijająca się umysłowość dziecka, wobec tego materiału pozostawała obojętna, skoro jak już stwierdzono, pojęcia i wyobrażenia łączą wspólne związki.

2. BADANIA PRZEDSTAWIEŃ BOGA U DZIECI MŁODSZYCH

W Ameryce Płn. Stanley usiłował po raz pierwszy przedstawić przebieg życia religijnego u dzieci i młodzieży między 12 a 16 r. życia. Odtąd przeżycie religijne dzieci stało się przedmiotem nielicznych prac więcej lub mniej naukowych. Wśród literatury na ten temat zasługuje na uwagę praca C. Castiglione¹³. Wspomniany autor oparł się na założeniach nowej psychologii religii, zapoczątkowanej przez Girgensohna. Badania przeprowadzał nad dziećmi rodziców katolickich, dziećmi które wychowywały się w otoczeniu katolickim i uczęszczały do włoskiej szkoły podstawowej. Badał zasadniczo dzieci starsze, tylko 10 dzieci w wieku przedszkolnym. Stosował przy tem metodę kliniczną, ograniczając się do strony fenomenologicznej zagadnienia, bez wyjaśnień genetycznych. Na podstawie swych badań doszedł do wniosku, że pojęcia Boga u dzieci przedszkolnych mają charakter antropomorficzny, że Bóg jest pojmowany przez dzieci zawsze jako osoba ograniczona w czasie, przestrzeni i w działaniu.

Również w tym kierunku szły badania E. Nobilinga¹⁴. W oparciu o różne metody a zwłaszcza kliniczną badał dzieci i młodzież wyznania ewangelickiego w wieku od 10 do 20 roku życia. Owocem jego badań jest stwierdzenie, że pojęcia Boga u dzieci i młodzieży przeobrażają się od antropomorficznych ku abstrakcyjnym. Wspomniane prace są bardziej godne uwagi, inne, mniejsze, nie mające charakteru ściśle doświadczalnego czy oparte na intuicjach lub odnoszące się do dzieci starszych w tym względzie pominięto.

3. METODA BADAŃ

Jedyne ściślejsze badania dotyczące przedstawień Boga u dzieci przedszkolnych przeprowadził G. Castiglione i to na zbyt małej liczbie dzieci bo tylko 10. Autor obecnej pracy badał przedstawienia Boga u większej liczby dzieci — bo 500. W obecnym artykule pragnie w skrócie nakreślić rozwój przedstawień Boga u dzieci od 3,5—7,4 roku życia tzn. w drugiej połowie okresu wczesnego dzieciństwa oraz w okresie pierwszego zastoju. Nie należy do zakresu obecnego artykułu wyka-

¹³ *Ricerche ed osservazioni sull'idea di Dio nel fanciullo. Contributi del laboratorio de psicologia e biologia, serie terza Milano 1928.*

¹⁴ *Der Gottesgedanke bei Kindern und Jugendlichen, Archiv für Religionspsychologie und Seelenführung IV, 1929.*

zanie ostatecznego źródła dziecięcych przedstawień Boga. Nie jest również specjalnie przedmiotem badań autora najbardziej pierwotna faza w rozwoju świadomości religijnej dzieci. Badano bowiem dzieci dopiero od 3,5 r. życia tzn. od chwili, gdy już posiadały pewien choć minimalny zasób wiadomości o Bogu. Wypytywanie w formie kwestionariusza wybrał autor jako metodę badań. Kwestionariusz cieszy się naogół powodzeniem w psychologii. Wśród kilku form kwestionariusza autor stosuje formę najwyższą¹⁵, w której pytania zadawano każdemu dziecku osobno, przy czym sam eksperymentator notował odpowiedzi. Przyjęcie innych metod do obecnej pracy wydaje się niepraktyczne ze względu na zbyt młody wiek badanych dzieci. Obserwacja może być stosowana jedynie jako metoda pomocnicza. Inne możliwe metody czy sposoby badań również nie wyjawiają samodzielnie różnorodności dziecięcych przedstawień Boga. Pozostaje zatem rozmowa oparta o kwestionariusz jako najbardziej operatywna i skuteczna metoda.

KWESTIONARIUSZ

w sprawie przedstawień Boga u dzieci w wieku przedszkolnym

Część wstępna:

1. Kto to jest Pan Bóg (Bozia)?
2. Czy można Pana Boga widzieć?
3. Co byś zrobił gdyby ci się P. Bóg ukazał?
4. Jak P. Bóg wygląda?

Część zasadnicza:

- I. 1. a) Czy P. Bóg jest wielki czy mały?
b) Jak jest duży? Jak co? kto?
2. Czy P. Bóg jest młody czy stary?
3. a) Czy P. Bóg widzi czy nie? Czy ma oczy? Przy odpowiedzi „ma” to jakie?
c) Kto więcej widzi, P. Bóg czy człowiek?
4. a) Czy P. Bóg słyszy czy nie? a jeśli słyszy, to czym?
b) Jakbyś bardzo daleko poszedł i cichutko do siebie coś powiedział czy P. Bóg by słyszał czy nie?
c) a człowiek mógłby słyszeć? (dlaczego)?
5. Czy P. Bóg je czy nie je? a ma usta? Przy odpow. „nie” spytać: to jak żyje?
6. Kto dłużej żyje P. Bóg czy człowiek? dlaczego?
7. a) Gdzie P. Bóg mieszka?

¹⁵ Dybowski M. *Działanie woli*, Poznań 1946, 51

- b) Gdzie jest niebo?
- c) jak wygląda?
- 8. a) Czy P. Bóg coś robi czy nic nie robi?
- b) A co P. Bóg robi?
- c) Czy P. Bóg mógłby wszystko zrobić czy nie może?
- II. 1. Kto zrobił drzewa, a kwiaty, jak? z czego?
- 2. Skąd się wzięły ptaszki, a motyle, jak? z czego?
- 3. Skąd jest słońce? jak? z czego?
- 4. Skąd się wzięły chmury i niebo, jak powstały?
- 5. Skąd jest księżyc a gwiazdy?
- 6. A człowiek mógłby to wszystko zrobić? dlaczego?
- III. 1. a) Czy P. Bóg jest dobry czy niedobry?
- b) Czy tak dobry jak twój tatuś, mamusia czy jeszcze więcej albo mniej?
- 2. a) Czy P. Bóg gniewa się czy nie gniewa?
- b) Czy mógłby się kiedyś gniewać czy wogóle nie?
- c) a czy słusznie się gniewa czy niesłusznie?
- 3. a) Czy P. Bóg kocha? kogo? jak?
- b) a ty kochasz P. Boga czy nie? dlaczego? Kto więcej kocha P. Bóg ciebie czy ty P. Boga?
- IV. Skąd to wszystko wiesz? od rodziców czy innych ludzi? czy sam od siebie?

KWESTIONARIUSZ POMOCNICZY

dla rodziców względnie wychowawców

1. Imię i nazwisko (wzgl. inicjały) dziecka — chłopiec czy dziewczynka, dokładny wiek, miejsce zamieszkania, stan fizyczny i umysłowy dziecka, zawód rodziców.
2. W jakiej mierze rodzice względnie wychowawcy dziecka spełniają praktyki religijne?
3. Czy i jak często pouczano dziecko o Bogu?
4. Czy dziecko ma zwyczaj modlić się codziennie?
5. Czy i jak często dziecko uczęszcza do kościoła?
6. Czy dziecko stawiało jakieś pytania odnośnie Boga? jakie? i w jakim (stopniu) wieku powstały te pytania u dzieci?

W celu zapoznania się z dziećmi i nawiązania z nimi kontaktu autor przebywał z nimi parę dni i dopiero w ostatnich dniach przeprowa-

dził badania. Starał się przytem badaniu nadać charakter poufnej rozmowy. Każda rozmowa była poprzedzona małym przygotowaniem. Np. czy chcesz ze mną rozmawiać o P. Bogu? Wiesz coś chyba o P. Bogu, prawda? Więc porozmawiajmy. Odpowiedzi notowano potem. Łącznie badanie dziecka każdego trwało średnio około 30 minut, z przerwami parudniowymi w międzyczasie, tzn. trzy razy po 10 minut.

Naogół dzieci bardzo chętnie rozmawiały na temat kwestionariusza. Rozmowy badawcze prowadzono indywidualnie i na osobności czy to w pokoju czy na spacerze. W całym badaniu eksperymentator starał się trzymać zasady — nie męczyć dzieci rozmową, nic nie wymuszać, ani nie sugerować. Dla bliższego określenia wpływu otoczenia na wypowiedzi dzieci stosował autor pewne środki kontrolujące. I tak, ostatnie pytanie kwestionariusza brzmiało: skąd to wszystko wiesz, czy od rodziców, innych ludzi czy sam od siebie?

Badania obecne przeprowadzono w kilku miastach oraz w środowiskach wiejskich w równych proporcjach liczbowych, po 250.

Badania obecne mogą mieć tym większą wartość, im dzieci miały mniej przedstawień o Bogu powstałych pod wpływem wiadomości usłysanych od otoczenia, a więcej samorzutnych. Zweryfikowanie jednych i drugich stanowi wielką trudność w badaniach, która w pewnej mierze może być zmniejszona przez zapoznanie się ze środowiskiem wychowawczym dzieci, czy ono oddziaływało religijnie na dzieci i w jakim stopniu.

W pracy obecnej badano dzieci rodziców wyznania rzymsko-katolickiego. Rodziny mniej lub więcej spełniały praktyki religijne i w różnym stopniu wpływały na rozwój przeżyć religijnych swych dzieci. W celu bliższego określenia tego wpływu autor zdecydował się zapytywać rodziców wg kwestionariusza pomocniczego.

I. ROZWÓJ PRZEDSTAWIEŃ

a) O istocie Boga

Już w okresie 3—4 r. życia dziecięcy obraz Boga jest pełen wyrazu i treści. Przeważnie w świadomości dzieci Bóg jawi się jako osoba podobna do przedstawianych na obrazach, wzrostem dorównująca człowiekowi wiekiem raczej młodszemu. Oczywiście tak przedstawiony Bóg posiada wzrok i słuch i odpowiednie ku temu narządy zmysłowe. Podlega również prawu biologicznemu odżywiania się. Zamieszkuje przytem w barwnym na zewnątrz niebie. Powyższa sylwetka Boga nie wyczerpuje się w podanych, występujących wyobrażeniach. Towarzyszą im treści myślowe, pojęciowe. Bóg widzi oczami naogół podobnymi do ludzkich, widzi jednak więcej niż ludzie. Słuch Jego jest też doskonalszy — stąd człowiek nie może słyszeć tego co Bóg. Brak narazie pojęcia nieo-

graniczoności widzenia i słyszenia przypisywanego Bogu. Wymierność czasu nie odnosi się też ściśle do Boga skoro — Bóg żyje dłużej niż człowiek a możliwości działania Bożego nie znają granic, Bóg może wszystko. W ostatnim roku wczesnego dzieciństwa tzn. 4—5 r. życia, obraz Boga utrzymuje się naogół w treści, podlegając niewielkim modyfikacjom ilościowym. Jedynie przedstawienia o możliwości widzenia Boga na ziemi, oraz o swobodnym zachowaniu się wobec Boga, jako konsekwencja postępu w rozwoju umysłu, pojawiają się nieco rzadziej. (p. tabl. II a.).

Bardziej stały się teraz jasnymi przedstawienia o nieograniczoności wzroku i słuchu Bożego (p. tabl. II b) które od 5—6 r. życia występują już całkiem wyraźnie i zdecydowanie. Świadczy o tym gwałtowne zanikanie ograniczania możliwości widzenia i słyszenia Bożego. Nabytkiem tego roku jest świadomość, że Boga nie można widzieć na ziemi i że Bóg żyje dłużej, ponieważ jest kimś innym niż ludzie. Znaczniejsze korektury w ujęciu istoty Bożej dokonują się w ostatnim roku przedszkolnym, tzn. 6—7 r. życia. Dzieci teraz mają już pewien zasób wiadomości religijnych, zdają sobie sprawę z tego, że Bóg nie wygląda tak jak jest przedstawiany na obrazach, ani nie może być wielkością równą człowiekowi (p. tabl. IIa). Prawo biologiczne odżywiania się również nie jest przypisywane Bogu. Przyznają dzieci Bogu przytem wiek starszy.

Osobną grupę w rozwoju stanowią przedstawienia nie ulegające prawie żadnym zmianom i występujące jednakowo u wszystkich dzieci, nawet najmłodszych. Należą tu przedstawienia stwierdzające fakt widzenia, słyszenia i wszechmocy Bożej, oraz barwnego wyglądu nieba i żyjącego w nim bezsprzecznie dłużej niż ludzie — Boga (p. tabl. IIb). Tak więc już między 3—4 r. życia, dziecko poznaje Boga jako osobę niezwykłą, bo wszystkomogącą i żyjącą bezporównania dłużej od człowieka.

b) O Bogu Sprawcy wszystkiego

Wydawać by się mogło, że przedstawienia Boga jako sprawcy wszechrzeczy zdobywają dzieci wyłącznie od otoczenia. Obecne badania potwierdzają tylko częściową słuszność takiego przypuszczenia. Gdyby droga wspomniana była właściwą wtedy u dzieci mało czy słabo pouczanych w tym względzie chyba byłoby zrozumiałym by wypowiedzi o sprawstwie Bożym odnośnie pochodzenia świata — malały z wiekiem, na rzecz wyjaśnień o charakterze naturalistycznym, które winny częściowo wzrastać z procesem obiektywizacji myślenia dziecięcego, zapoczątkowanego w okresie pierwszego zastoju tzn. od 5 r. życia. Faktycznie jest trochę inaczej. Jak słusznie zauważa W. Stern¹⁶ dziecko

¹⁶ Stern W., *Psychologie der frühen Kindheit*, Leipzig 1921, 140.

może dojść do pojęcia Boga jako sprawcy wszechrzeczy. Badania obecne potwierdza tę hipotezę. Badane dzieci już około 4 r. życia rozumieją i w swoisty sposób wnioskuje, w oparciu o wiadomości usłyszane z zewnątrz, że przyczyną ostateczną zaistnienia flory, fauny i ciał kosmosu, może być tylko Bóg (p. tabl. II). Rozumowanie takie jest pełniejsze i właściwie występuje dopiero u dzieci od 5 r. życia (p. tabl. IIb).

Znamiennym jest fakt, że wyjaśnienia naturalistyczno-fenomenologiczne, abstrahujące od sprawstwa Bożego występują u dzieci młodszych częściej niż u starszych, choć nie były więcej pouczane (p. tabl. IIa). Ponadto tłumaczenia naturalistyczne o pochodzeniu flory i fauny, należą nieco szybciej niż analogiczne o powstaniu chmur, nieba, księżyca czy gwiazd. Prawdopodobnie powstanie świata organicznego wcześniej niż nieorganicznego wiąże dzieci ze sprawstwem przyczynowym Boga.

Przedstawienia Boga jako sprawcy wszechrzeczy są bezsprzecznie pod wyraźnym wpływem artyficyalizmu dziecięcego, niemniej jednakże oprócz tendencji artyficylistycznych i wpływu pouczeń z zewnątrz należy podkreślić swoisty wkład myślowo-intelektualny dziecka. Przypisują bowiem dzieci sprawstwo twórcze nie jakiejś osobie ludzkiej lecz istocie świadomie różnej od człowieka. Ponadto artyficyalizm zjawia się i zanika ze wzrostem dojrzewania umysłowego, podczas gdy przedstawienia Boga jako sprawcy wszystkiego występują już u dzieci około 4 r. życia i ciągle intensywnie wzrastają (p. tabl. IIb).

c) O wartości moralnej Boga

Dualizm wartości i bytu M. Schelera przyznaje w teorii poznania pierwszeństwo wartości przed poznaniem istoty bytu. Abstrahując od oceny metafizycznej tego rodzaju poglądów wydaje się zbyt kategorycznym rozdzielenie obu porządków poznawczych. W świadomości religijnej dzieci przedstawienia o istocie i wartości Boga pojawiają się równocześnie. Pośród licznych przedstawień ujęcie wartości moralnych Boga występuje jednak znacznie intensywniej od innych.

Z pozostałych przedstawień, dotyczących istoty Boga tylko pojęcia o wszechmocy i nieograniczonoci czasowej Boga, oraz wyobrażenia Boga jako osoby słyszającej i widzącej dorównują im ilościowo. Rozwój pojęć o wartości Boga dokonuje się w osobliwy sposób. U badanych dzieci od 3—7 r. życia nie ulega zasadniczym zmianom jakościowym (p. tabl. IIa). Już dość wcześnie bo około 3 r. życia, prawie wszystkie badane dzieci zdają sobie doskonale sprawę z tego, że Bóg jest dobry i kocha człowieka, zwłaszcza dobrego. W przedstawieniach dziecięcych jedynie granice wartości Bożej podlegają częściowemu rozwojowi. Dzieci młodsze zdradzają mało zakłopotania w kwestii czy Bóg może być lepszym od rodziców, czy też kocha więcej niż one Go kochają. To niewielkie wa-

hanie szybko mija i z wiekiem wszystkie dzieci są przekonane, że Bóg jest dobrym jak nikt na świecie, oraz kocha miłością bezinteresowną wszystkich ludzi.

Bóg jest poznawany zatem przez dzieci nawet najmłodsze jako pełen dobroci i miłości. Tak przedstawionego Boga wszystkie też kochają.

II. PRZEDSTAWIENIA BOGA NA TLE ROZWOJU UMYSŁOWEGO DZIECI

a) W okresie wczesnego dzieciństwa, 3—5 r. życia

Na ogół wszyscy rodzice względnie wychowawcy stwierdzają zgodnie, że badane dzieci dość wcześnie zaczynają się modlić. Dziecko modli się zazwyczaj w pewnych okolicznościach. Wymaga się przy tym od niego, by skoncentrowało całą swą uwagę, było skupione i patrzyło na wizerunek religijny. Wymienione czynniki jak i inne pobudzają ciągle świadomość dziecka do przedstawień Boga.

Niewiele dzieci bo 20% chłopców i 18% dziewcząt prawdopodobnie pod wpływem skłonności animistycznych utożsamia Boga z osobami z obrazów religijnych. U większej liczby dzieci jednak — 70% chłopców i 72% dziewcząt, przedstawienia Boga stoją na wyższym poziomie. Dzieci mają świadomość, że osoba, którą widzą na obrazie religijnym, nie jest żywą, tylko wyraża Boga. Trudno też przypuszczać by szeroka skala form kontaktu z Bogiem, zabarwiona całą gamą uczuć odnosiła się wyłącznie do ujętego animistycznie obrazu religijnego. Dzieci zdają sobie sprawę, że osoba Boża istnieje i żyje gdzieś, ale życiem nie takim jak na obrazie.

Do tego samego może prowadzić poważne wątplenie dzieci, czy można Boga widzieć na ziemi czy nie (p. tabl. I). Jeśli nie można widzieć na ziemi, jak twierdzi wiele dzieci, dopuszczalnym chyba będzie uzupełnienie rozumowania, że wspomniane dzieci nie utożsamiają Boga z wizerunkami religijnymi. Obrazy religijne spełniają dla dzieci rolę co najwyżej podkładu dla „fotografii” Boga. Proces powstawania przedstawień Boga możnaby porównać do fotografowania. Aparatem rejestrującym przedstawienia będzie świadomość dziecięca, kliszą zespół dyspozycji psychicznych dziecka. Z ich współdziałania powstaje przedstawienie Boga.

Ta „fotografia” Boga jest u dzieci młodszych, od 3—5 r. życia, przynajmniej zewnętrznie zbliżona do postaci z obrazu religijnego.

W tworzeniu się przedstawień Boga bierze udział dziecięcy realizm intelektualny, omawiany przez Piageta. Psycholog genewski twierdzi, że dla dzieci w wieku przedszkolnym rzeczywistość zmysłowa, czyli „prawdziwa” inaczej wygląda niż u starszych. Dziecko nie jest w pełni zdolne do realizmu wzrokowego, obiektywnej obserwacji i jeśli coś opi-

suje to nie tak ściśle na podstawie danych percepcji zmysłowej, jak raczej w świetle swych wiadomości¹⁷.

Słyszane od otoczenia wiadomości religijne spełniają więc rolę czynnika kształtującego i modyfikującego przedstawienia Boga.

Jak można sądzić z obecnych badań w przedstawieniach Boga znaczą się różne formy rozumowania dziecka. Piaget doszedł, jak pisze za Sternem do wniosku, że dziecko w wieku przedszkolnym rozumuje i wnioskuje przez transdukcję. Na podstawie wypadków pojedynczych, nie patrząc czy między nimi jest sprzeczność czy nie, dochodzi do sądów szczegółowych¹⁸. Opisując szerzej, uważa Piaget transdukcję za prymitywne doświadczenie umysłowe, jako kombinowanie w wyobraźni stosunków jakie przedstawia rzeczywistość.

Transdukcja może występować w trzech formach: jednakowości, różnorodności i podobieństwa. Wszystkie formy mają miejsce w przedstawieniach Boga. Symbolika religijna z którą tak często dziecko spotyka się, nie rozumiejąc na razie jej istoty, przedstawia zwykle Boga jako osobę podobną do ludzi. Personifikowanie zatem stanowi cechę ogólną i jednakową obrazów ilustrujących Boga. Z powyższego mogą dzieci wnioskować przez transdukcję jednakowości i przedstawiać sobie Boga jako osobę. Świadomość dziecięca nie jest nadto dostatecznie wzbogacona wiadomościami religijnymi zwłaszcza o Trójcy św. dlatego dzieci uważają często za Boga jedynie Jezusa Chrystusa lub inne osoby święte. Własna osoba i przeróżne wyobrażenia o Bogu, dają również dzieciom podstawę do analogii w przedstawieniach.

Dziecko posługuje się zmysłami, najczęściej wzrokiem i słuchem, nie dziwnego, że te dwa podstawowe zmysły przypisuje Bogu. Odczuwa również potrzebę odżywiania się stąd funkcję tę analogicznie chce widzieć u Boga. Jest też silnie przywiązane i żyte z domem, w którym przebywa i niemożliwym wydaje mu się, by Bóg nie posiadał swego mieszkania. Dziecko również ciągle działa, oczywiście na swój sposób w zabawie, słyszało też coś od otoczenia o działaniu Boga. Wszystko to razem wpływa na przedstawienie Boga jako osoby która działa.

Obok powyższych przedstawień jako wniosków z transdukcji jednakowości i podobieństwa zjawiają się u dzieci, połączone również z wpływem środowiska, przedstawienia oparte o transdukcję w formie różnorodności. Dziecko wie, że Bóg częściowo jest a częściowo nie jest podobny do ludzi. Bóg bowiem widzi i słyszy lecz bezporównania więcej niż człowiek. W działaniu jest nieograniczony. Jest dobry jak nikt z lu-

¹⁷ Piaget J., *Sąd i rozumowanie dziecka*, przekł. J. Suchodolskiej, Warszawa 274.

¹⁸ tż 203.

dzi, żyje też dłużej od człowieka itp. Sytuacje te wprowadzają do świadomości dziecka coś nowego, nieoczekiwanego a zarazem niezwykłego.

Wiadomo również, że dziecko przedszkolne znajduje się pod prężnym wpływem konkretyzmu i realizmu, które mają pierwszeństwo i zabarwiają myśl dziecięcą Naturalnym przeto będzie fakt, że przedstawienia Boga zwłaszcza w okresie wczesnego dzieciństwa przepuszczone przez filtr wspomnianych dyspozycji objawiają więcej swe oblicze zmysłowo-wyobrażeniowe.

Obraz Boga w świadomości dziecka (p. tabl. IIIa), jest na razie prosty, konkretny, zabarwiony antropomorfizmem. Bóg, jak opowiadają dzieci, ma na ogół wygląd osoby ludzkiej. Pod względem wielkości fizycznej jest równy prawdopodobnie człowiekowi, wiekiem młodszemu. Żyje jednak dłużej od ludzi. Czy jest nieograniczony, wszechmocny w swych możliwościach, w tym dzieci nie mają pewności.

Nieco inaczej jest ze słyszeniem. Bóg bowiem słyszy a nie wiadomo czy ma uszy jako odpowiedni ku temu narząd. Mimo wszystko słyszenie Boże jest nieograniczone a zarazem i doskonalsze niż ludzkie. Różni Boga od ludzi i ta właściwość, że jest potężny w działaniu, czy jednak zawsze i ciągle działa, brak zdecydowania u dzieci.

Nie umie się też Bóg gniewać, w sensie złości. A jeśli czasem na kogoś się rozgniewa, to tylko za złe występne życie, jest bowiem najlepszy, jak nikt z ludzi.

Nie zwalniają jednak młodsze dzieci Boga od konieczności odżywiania się. Jak ludzie tak i Bóg przebywa w jakimś fizycznie określonym miejscu. Dla dziecka miejscem stałego pobytu Boga są sfery kosmosu. Dolna granica tego nieba rzuca się w oczy barwnością chmur i gwiazd, wywołując u dzieci przeżycie piękna.

Należy ogólnie zaznaczyć, że przedstawienie Boga w okresie 3—5 r. życia, jako splot wyobrażeń i rozumowań transdukcyjnych ulegają ciągłym zmianom, cechuje je personifikowanie Boga połączone z antropomorfizmem oraz podkreślanie transcendentalności Bożej.

b) W okresie pierwszego zastoju, od 5 do 7 r. życia

O ile fazę poprzednią charakteryzował subiektywizm o tyle teraz w fazie wyższej dokonuje się u dziecka zwrot i podporządkowywanie się obiektywizmowi. Budzi się zainteresowanie obiektywnymi związkami a wraz z tym wnioski indukcyjne. Dzieci starają się teraz chwycić związki myślowe w przedstawieniach Boga i wraz z obserwacjami związanymi w sensowne całości kształtują sobie bardziej realistyczny obraz Boga. Animizm dziecięcy maleje i słabnie. Widać całkowity zanik nie liczących dotąd przedstawień skrajnie animistycznych (p. tabl. IIIb), utózsamiających Boga z postaciami z obrazów religijnych.

Realizm intelektualny zajął teraz miejsce obok realizmu wzrokowego, skoro dzieci poprzez obiektywną obserwację są już wszystkie bez wyjątku w pełni świadome różnicy między postacią z obrazu czy wizerunku religijnego a Bogiem jako takim.

Silny dotychczas konkretyzm zmalał wyraźnie, gdyż dzieci nie mówią już wprost o większym podobieństwie Boga do człowieka.

Przejście z rozumowania czy wnioskowania transdukcyjnego do indukcyjnego dokonuje się widocznie. Nie objawia się przytem gwałtownie lecz następuje powoli. Oba typy rozumowań często zachodzą za siebie lub występują obok.

Za przejawem wnioskowania transdukcyjnego, w formie podobieństwa można uznać przypisywanie Bogu szeregu funkcji podobnych do ludzkich. Trudno bowiem twierdzić by obecnie przedstawiały sobie dzieci Boga w postaci człowieka. Rozumowanie transdukcyjne w formie jednakowości nie jest już zasadniczo stosowane przez dzieci w okresie pierwszego zastoju. Więcej spotyka się transdukcji w formie różnorodności i podobieństwa. Przykładem rozumowania przez podobieństwo są najczęściej spotykane przedstawienia Boga jako istoty, która widzi i słyszy.

Widzenie jest możliwe przy współdziałaniu narządu zmysłowego, zatem Bóg wg dzieci ma oczy — ale tylko w pewnym sensie, zewnątrznie podobne do ludzkich. Wątpliwym jednak wydaje się dzieciom by Bóg słyszał uszami. Mają też większą trudność w opisywaniu wielkości fizycznej Boga. Przypisywanie Bogu konieczności odżywiania się również wyraźnie zmniejszyło się.

Rozumowanie indukcyjne jako właściwe rozumowanie zaznaczyło się wyraźniej w przedstawieniach. Tak np. nie można wg dzieci widzieć Boga na ziemi, słyszenie i widzenie Boże jest nieograniczone, Bóg jest bezwzględnie lepszy od rodziców, działa, jest aktywny. Bogu przypisują sprawstwo wszechrzeczy, czego człowiek żadną miarą nie mógłby uczynić.

U nielicznych dzieci pamięć wzbogaciła się nowymi wiadomościami o Trójcy św. Pan Bóg to Ojciec czy Duch, Boga mogą widzieć tylko ludzie dobrzy.

Na podstawie omówionego materiału można wnioskować, że przedstawienia Boga w końcowej fazie okresu pierwszego zastoju są znacznie inne niż dotąd. Bóg bywa pojmowany w pewnym stopniu niematerialnie, jeśli — nie można Go widzieć. Dzieci samorzutnie odpowiadają że Bóg jest kimś innym, różnym, odmiennym od ludzi.

Przedstawienia Boga w okresie 5—7 r. życia powstają mniej z wyobrażeń, zwłaszcza wzrokowych a więcej z elementów myślowych, ro-

zumowych, dlatego cechuje je mniejszy antropomorfizm, średni stopień personifikowania Boga i silniej podkreślana transcendentalność Boża.

III. RÓŻNICE W PRZEDSTAWIENIACH BOGA U CHŁOPCÓW I DZIEWCZĄT

Z danych liczbowych można wnioskować o różnicach w przedstawieniach Boga u chłopców i dziewcząt. Zestawione charakterystyczne różnice w okresie 3—5 r. życia wyrażają tablice III.

Nie brak wśród przedstawień u chłopców i dziewcząt różnic ilościowych, 16 przedstawień u dziewcząt, 12 u chłopców. Zachodzi jednak znaczniejsze zróżnicowanie jakościowe, wypływające zapewne z odmienności struktur psychicznych. Przedstawienia Boga u dziewcząt odznaczają się większym subiektywizmem, wg nich Bóg jest mały. Widziały na pewno na obrazach religijnych osoby dorosłe jak i dzieci (mały Jezus). Bóg jednak dla nich jest raczej mały. Większa też u nich nieśmiałość w nawiązywaniu kontaktu z Bogiem. Dziewczęta częściej przedstawiają sobie Boga jako kochającego i pełnego dobroci, sprawiedliwego. Głębiej pojmują wartość Boga. Zauważono u nich również słabszy antropomorfizm, częściej bowiem mówią, że Bóg nie odżywia się i nie ma ust i nie można Go widzieć na ziemi.

Pamięć dziewcząt rejestruje ponadto więcej wiadomości o Bogu Stworzycielu świata i człowieka, o tym że Bóg to Jezus i Odkupiciel. Bardziej naturalistycznie tłumaczą sobie jednak pochodzenie flory oraz gwiazd i księżyca. Wykazują większe poczucie piękna, podkreślają silniej grę kolorów w wyglądzie zewnętrznym nieba (p. tabl. IIIa).

Już z powyższego można sądzić, że przedstawienia Boga u chłopców mają trochę inny charakter. Przede wszystkim uderza u młodszych chłopców silniej przejawiający się konkretyzm i towarzyszący mu ciągle antropomorfizm. Chłopcy częściej niż dziewczęta przedstawiają sobie Boga jako równego wielkością fizyczną ludziom, słyszącego za pomocą narządu zmysłowego, podlegającego konieczności biologicznej odżywiania się, a oczy Boże jako podobne do ludzkich (p. tabl. IIIb).

Tendencje ograniczające istotę Bożą występują również przy opisie wartości Boga, zwłaszcza dobroci. Nieco więcej chłopców twierdzi, że Bóg jest tak dobry jak rodzice.

Przymioty Boże, takie jak wszechmoc, potęga nie są też jednakowo zaznaczane. Chłopcy bardziej niż dziewczęta zwracają na nie uwagę. Boga uważają też częściej za przyczynę powstania flory (p. tabl. IIIb).

W okresie wczesnego dzieciństwa od 3—5 r. życia zaznaczyły się w przedstawieniach Boga większe różnice u chłopców i dziewcząt, natomiast w następnym okresie, od 5—7 r. życia opisane różnice wyraźnie maleją, nie zatracając nadal cech swoistych (p. tabl. IV).

Dziewczynki nadal wykazują więcej subiektywizmu, podkreślają wyraźniej, że Bóg jest mały i młody, mówią częściej o Bogu jako Stworzycielu i Świętym. Nieco większą dematerializację Boga zauważono u nich tylko w dwóch przedstawieniach, P. Bóg nie je i nie ma ust a oczy Boże zewnętrznie podobne są do ludzkich.

W okresie pierwszego zastoju dematerializowanie przedstawięń Boga dokonuje się nieco intensywniej u chłopców niż u dziewcząt. O 11% chłopcy częściej przedstawiają sobie Boga jako ducha. Próbuja nadto częściej tłumaczyć dłuższe życie Boga odmiennością Jego istoty. Podkreślają bardziej wartość moralną Boga i ingerencję Bożą w pochodzeniu gwiazd i księżyca. Więcej też widać u nich kłopotu w opisywaniu oczu Bożych, choć częściej podkreślają, że Bóg lepiej widzi niż człowiek. Nawet w cechach, które wydawałoby się mają podkład wyobrażeniowy nie można Boga porównać z człowiekiem.

Mówią wprawdzie, że Bóg jest duży, ale zarazem wielkością przewyższa człowieka (p. tabl. IVb). Nawet określenie takie jak — Bóg jest starszy, występuje u nich częściej, należałoby rozumieć raczej w tym sensie, że Bóg jako starszy żyje bardzo, bardzo długo.

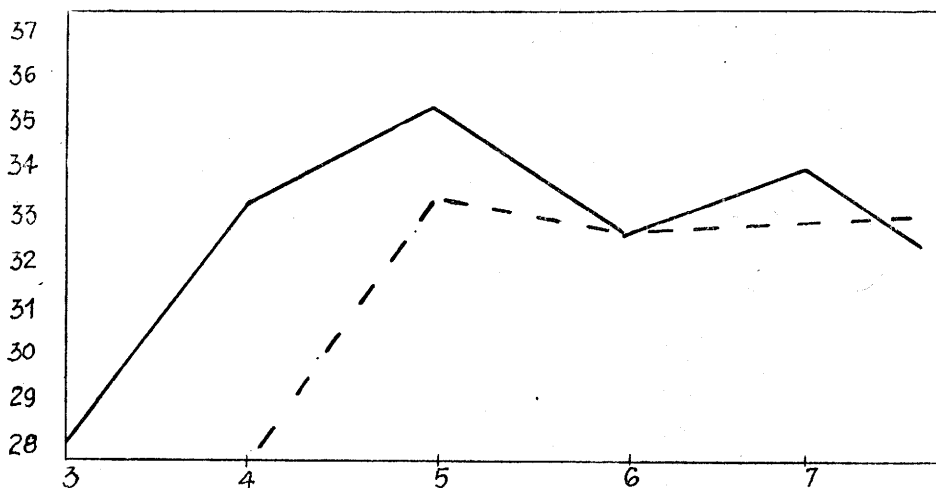
W wyżej opisanym procesie stanowi wyjątek przedstawienie Boga jako podlegającego konieczności odżywiania się. Bezsprzecznie jest to już gasnący szybko blask konkretyzmu i antropomorfizmu chłopięcego.

Rozwój ilościowy przedstawięń również uwydatnia rysy odmiennosci umysłu chłopców i dziewcząt (p. tabl. V).

Można wnioskować, że ilość przedstawięń wzrasta szybko u wszystkich dzieci do 5 r. życia. W okresie pierwszego zastoju zaznacza się jednak spadek ilościowy, większy nieco u chłopców a minimalny i nie zdradzający dalszych tendencji spadkowych u dziewcząt, co możnaby powiązać z szybszym ogólnym zmierzaniem ku dojrzałości biologicznej (p. wykres 1).

IV. ROZWÓJ ILOŚCIOWY PRZEDSTAWIĘŃ BOGA

Jak już zauważono ilość przedstawięń B. zmienia się w zależności od wieku dziecka. Tablica VI wykazuje przedstawienia malejące i wzrastające liczebnie z wiekiem dzieci. Stosunek obu typów przedstawięń wynosi 27:48. Przedstawienia malejące stanowią 56% wzrastających, zatem w świadomości dzieci dwakroć więcej przedstawięń wzrasta aniżeli maleje czy zanika. Można wnioskować, że zanikają ilościowo przedstawienia o znaczniejszym podkładzie wyobrażeniowym, czy inne ograniczające pełnię bytu i doskonałości Boga oraz naturalistyczno-fenomenologiczne wyjaśnienia pochodzenia świata. Wzrost zaś odnosi się przeważnie do przedstawięń sugerujących większy stopień myślenia a więc nie ograniczających istoty Boga lub do przedstawięń o wartości Boga



Wykres 1. Rozwój ilościowy przedstawień Boga u chłopców i dziewcząt.
 (linia ciągła oznacza chłopców,
 linia przerywana oznacza dziewczynki)

i Bogu Sprawcy wszechrzeczy. W kształtowaniu obiektywnego pojęcia Boga odgrywają oczywiście większą rolę przedstawienia drugiego rodzaju.

Rozwój ilościowy poszczególnych grup przedstawień Boga wyraża tablica VI a graficznie wykres 2.

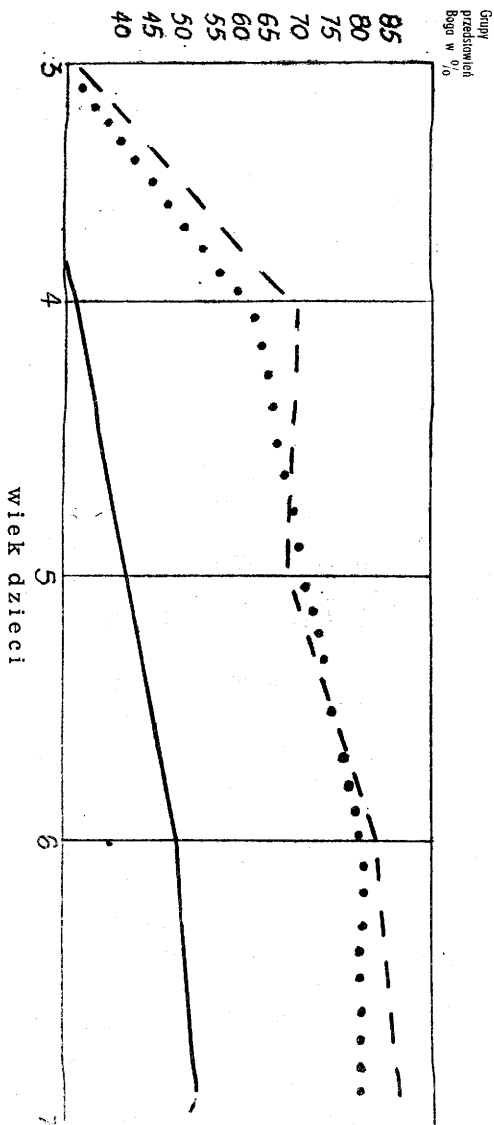
Jak widać z wykresu 2 przedstawień dotyczących istoty Boga nie spotyka się u dzieci 3-letnich zbyt wiele. Jedno przedstawienie występuje średnio u około 40% dzieci. Znacznie częściej natomiast można u nich spotkać przedstawienia o wartości Boga i o Bogu Sprawcy. Dwa ostatnie występują prawie jednakowo liczebnie i podlegają nawzajem analogicznemu rozwojowi. Jak już wykazano wcześniej nie zmniejszają się też jakościowo, w przeciwieństwie do przedstawień o istocie Boga, które stabilizują się powoli.

Istnieje więc dość znaczna różnica w rozwoju przedstawień pierwszej, drugiej i trzeciej grupy.

Można z powyższego wnioskować, że dzieci poznają Boga bardziej od strony Jego wartości moralnej i skutków działania stwórczego aniżeli drogą poznania abstrakcyjnego istoty Boga, do czego dochodzą dopiero z wiekiem poprzez fazy rozwoju umysłu.

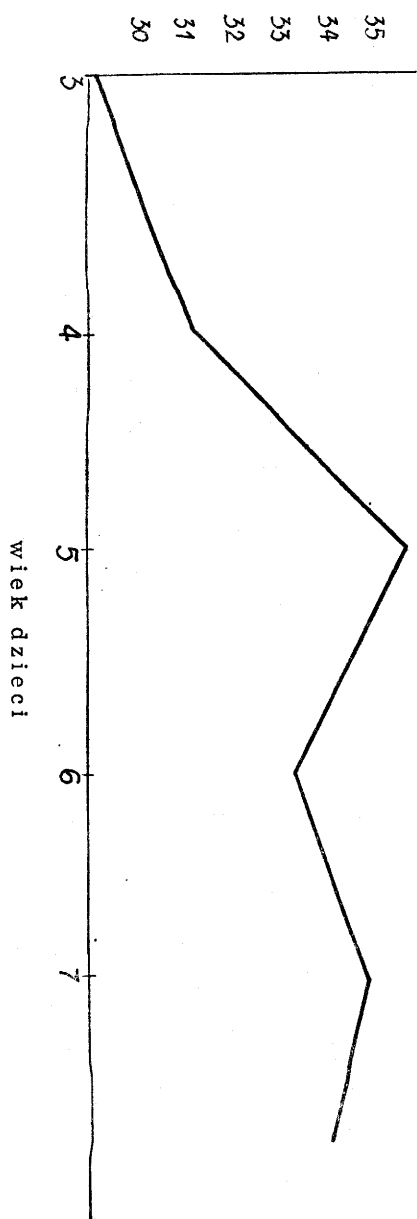
W ścisłym stosunku z rozwojem pamięci pozostaje ogólna liczba przedstawień Boga w różnych okresach życia dziecka, ilustruje to tablica VII oraz wykres 3.

Jak widać przedstawienia Boga wzrastają liczebnie szybko do około



Wykres 2. Rozwój ilościowy grup przedstawień Boga

linia ciągła oznacza przedstawienia o byciu Bożym, linia kropkowana oznacza przedstawienia o wartości Boga, linia kreskowana oznacza przedstawienia o Bogu Sprawcy



Wykres 3. Ogólny rozwój ilościowy przedstawień Boga

5 r. życia, potem nieco maleje i znowu wzrastają nie osiągając nawet ilości poprzedniej.

Przebieg tego procesu podobny jest do rozwoju umysłowego dzieci.

Wg Kreutza rozwój umysłowy dziecka postępuje naprzód do 5 r. życia potem spada wchodząc w okres pierwszego zastoju¹⁹. Krzywa z obecnych badań znajduje zatem potwierdzenie na gruncie psychologii rozwojowej dziecka.

V. TENDENCJE ROZWOJOWE W PRZEDSTAWIENIACH BOGA

W rozwoju dziecięcych przedstawień Boga wyłaniają się trzy charakterystyczne tendencje, wyrażające się w odmiennych od siebie procesach, mianowicie: antropomorfizm, personifikacja, transcendentalizacja.

a) Antropomorfizm

Antropomorfizowanie przedstawień Boga polega na wyobrażaniu sobie Boga na sposób czysto ludzki. Bóg w tym ujęciu jest prawie identyczny z człowiekiem. Przede wszystkim nie jest duchem a podkreśla się u Niego materialność, cielesność. Tak przedstawiony Bóg bywa objęty ściśle kategoriami wymiernymi przestrzeni i czasu. Istota Boża jest ograniczona w swym bycie, działaniu i nie stanowi najwyższej wartości moralnych.

Nakreślony obraz bóstwa jest właściwością niektórych wierzeń religijnych pogańskich, zwłaszcza u ludów stojących na niższym stopniu kultury. Wydawać by się mogło, że przedstawienia Boga u dzieci są analogiczne, tym bardziej, że naturalne dyspozycje psychologiczne, jak konkretyzm, animizm skłaniają dziecko do takiego właśnie przedstawiania.

Tablica VIIIa dla dzieci małych w wieku 3—5 r. życia wykazuje, że przedstawienia ściśle antropomorficzne sięgają maksymalnie tylko do 32% tzn. stanowią trzecią część wszystkich przedstawień.

Według nich Bóg wygląda rzeczywiście podobnie do człowieka. Wzrostem i wiekiem raczej równy ludziom. Słyszy i widzi przy pomocy narządów zmysłowych — stąd płyną ograniczenia w Jego widzeniu i słyszeniu. Antropomorfizm odnosi się w gruncie tylko do wyglądu zewnętrznego Boga i nie obejmuje całości bytu Bożego. Występuje przy tym silniej do około 4 r. życia dziecka a potem słabnie.

Gwałtowniej spada dopiero w okresie pierwszego zastoju, w którym dokonuje się znaczniejsza obiektywizacja obrazu Boga. Bóg teraz to raczej Jezus Chrystus. Nie wiadomo przy tym czy wiekiem starszy czy młodszy.

Tablica VIIIb wskazuje na zmniejszanie się u dzieci starszych ilości przedstawień antropomorficznych, które sięgają tylko do 19%. Natężenie antropomorfizmu wyrażonego w wyobrażeniach o Bogu wybitnie zmalało.

¹⁹ Kreutz M., *Rozwój psychiczny dzieci i młodzieży*, Warszawa 1947, 20.

b) Personifikacja

Podobnym do antropomorfizmu chociaż z gruntu odmiennym jest proces personifikowania Boga. Ten objaw rozwoju stanowi stopień przejściowy od antropomorfizmu do naukowego, obiektywnego pojęcia Boga. Autor zdecydował się nazwać go personifikacją. Dokonuje się w nim bowiem pewna dematerializacja. Zanikanie cech materialności i elementów wyobraźniowych, zmysłowych w przedstawieniach Boga stanowi jego cechą specyficzną. Trudno jeszcze mówić o pojęciu Boga jako ducha jednakże wszystko zmierza powoli ku temu.

W przedstawieniach dzieci Bóg bywa teraz tylko częściowo podobny do ludzi. Podobieństwo zasadza się na posiadaniu przez Boga jedynie funkcji osoby ludzkiej. Bóg zatem widzi lecz oczyma tylko zewnętrznymi podobnymi do ludzkich. Również słyszy — wątpliwe jednak czy przy pomocy narządu zmysłowego. Jest duży — nie wiadomo przy tym jak duży, prawdopodobnie nie jak człowiek. Żyje Bóg też dłużej od ludzi, działanie Boga w swej treści bywa różne od ludzkiego. Podobieństwo Boga do człowieka w procesie personifikacji staje się niewielkie, gdyż obdarzają dzieci Boga jakimiś tajemniczymi siłami odmiennymi od natury ludzkiej. Większe też od przeciętnej jednostki posiada Bóg wartości moralne, jest bowiem sprawiedliwy, dobry i kochający człowieka.

W okresie od 3—5 r. życia personifikacja obejmuje trzecią część tzn. 34% wszystkich przedstawień Boga. Proces ten musi być intensywny i ciągły skoro prawie w tej samej mierze występuje aż do 7 r. życia dziecka. Ciągła jednak konfrontacja elementów składowych — wyobrażeń i pojęć wprowadza w nich częste korekty i zmiany, przy czym pojęcia stają się bardziej widoczne kosztem wyobrażeń, które zanikają.

Personifikowanie Boga w powyższym sensie słabiej występuje u dzieci do 4 r. życia po czym jednak wzrasta w okresie pierwszego zastoju od 5—7 r. życia. Jako ogniwo pośrednie personifikacja jest ważną tendencją czy procesem powodującym przekształcenie, poprawki i obiektywizującym przedstawienia Boga.

c) Transcendentalizacja

Tym wyrażeniem określono trzecią tendencję odznaczającą się dążeniem do podkreślenia transcendentalności Bożej, co w skutku prowadzi do pojęcia Boga.

Transcendentalizowanie różni się od personifikowania większym stopniem dematerializacji a przez to podkreśleniem maksimum bytu i doskonałości Bożej oraz ujmowanie Boga jako najwyższej wartości. Badane dzieci w dużej mierze mają świadomość, że Bóg jest z gruntu inną

istotą niż człowiek. Boże widzenie czy słyszenie jest oryginalne, swoiste, nieograniczone. Trudno nawet uważać je za poznanie zmysłowe, które bywa ograniczone i skończone.

Słusznie odpowiadają dzieci, że człowiek nie może tak widzieć ani słyszeć jak Bóg. Możliwości działania Bożego uważają też za nieograniczone. Wypowiedź — Bóg może wszystko, właściwie jest implicite stwierdzeniem wszechmocy Bożej. Pojmują dzieci również Boga jako Sprawcę świata, ponieważ przypisują Bogu sprawstwo w zaistnieniu flory, fauny, ciał kosmosu. Przedstawiają sobie też Boga jako najwyższe dobro, skoro nie znajdują istoty lepszej na świecie oraz najwyższą miłość, gdyż kocha Bóg najwięcej.

Przedstawienia powyższe stanowią trzecią część czyli 34% ogółu przedstawień występujących w drugiej połowie okresu wczesnego dzieciństwa. Z czasem w okresie następnym, pierwszego zastoju ilość tych przedstawień wyraźnie wzrasta i dochodzi do 44%.

Proces transcendentalizowania przedstawień znacznie posunął się naprzód. Analogicznie dematerializacja Boga czyni dalszy postęp. Dzieci bowiem nie uznają możliwości widzenia Boga, nie podają też żadnych wypowiedzi na pytanie dotyczące wyglądu Boga. Bardziej dogłębne transcendentalizowanie rozpoczyna się dopiero od 5 r. życia. Pod względem formy transcendentalność bazuje przede wszystkim na pojęciach. Wyobrażenia o Bogu są teraz zastąpione treściami myślowymi a o ile występują to spełniają rolę pomocniczą, drugorzędną.

Istnienie trzech wyżej opisanych tendencji czy procesów rozwojowych wydaje się uzasadnione. Proces antropomorfizmu może być funkcją wyobrażeń Boga. Personifikacja — funkcją przedstawień a transcendentalizacja — funkcją pojęciowania o Bogu.

Wymienione procesy nie stanowią jakichś ekskluzywnych etapów i nie występują w ściśle określonym wieku dziecka. Zachodzą nawet jednocześnie choć w różnym nasileniu. W miarę dojrzewania umysłowego antropomorfizm zanika na rzecz personifikacji a ta znów udoskonalona się poprzez transcendentalizację.

VI. WNIOSKI OGÓLNE

Skupinowie badając swe dzieci zauważyli, że największa ilość wypowiedzi o charakterze antropomorficznym występuje w okresie 3—3,5 r. życia²⁰. Potwierdza tę obserwację również Charlotte Buhlerowa. Ta ostatnia na podstawie ułożonej tabeli wyprowadza wniosek, że myślenie antropomorficzne nie zanika jeszcze zupełnie między 4-tym a 6-tym rokiem życia dzieci²¹.

²⁰ *Bubis erste Kindheit*, Leipzig, 83.

²¹ Bühler Charlotte, *Kindheit und Jugend*, Leipzig 1931, 305.

Wyniki obecnych badań zbliżają się do tego stanowiska. Jak już wspomniano przedstawienia Boga skrajnie antropomorficzne sięgają maksimum około 4 r. życia, po czym opadają coraz bardziej ustępując miejsca transcendentalizowaniu Boga. Twierdzenie Castiglione jakoby przedstawienia Boga u dzieci przedszkolnych miały charakter antropomorficzny okazuje się niezbyt ścisłym. Psycholog włoski badał zasadniczo dzieci szkolne a tylko parę w wieku przedszkolnym co nie upoważnia go do tak daleko sięgającej generalizacji wniosku. Dzieci przedszkolne nie przedstawiają sobie Boga ściśle antropomorficznie tylko przez analogię przenoszą niektóre cechy osoby ludzkiej na Boga a zwłaszcza jej funkcje. W pracy obecnej nazwano to zjawisko personifikacją zamiast antropomorfizmem. Bühlerowa przedstawiając tworzenie się teorii dziecięcych w wieku przedszkolnym dzieli je na 3 grupy: bajeczne, magiczne i realistyczne. Teorie magiczne stanowią u niej stopień przejściowy od antropomorficznego do naukowego, przyczynowego myślenia²².

Na gruncie przedstawień Boga teoriom magicznym w pewnym względzie może odpowiadać personifikowanie Boga. Bóg bowiem w przedstawieniach dzieci po części jest a po części już nie jest podobny do ludzi. Stąd właśnie w świadomości dzieci obraz Boga, w sensie wyobrazalnym jest mglisty, niezbyt jasny, po prostu tajemniczy. Bóg posiada wg dzieci coś tajemniczego, boskiego, co jest wyłącznie Jego właściwością przez co jest bytem niezwykłym, transcendentalnym czyli przewyższającym w swej istocie i naturze człowieka.

Nie osiągają wprawdzie dzieci przedszkolne pojęcia Boga jako ducha, niemniej świadomość dzieci około 7 r. życia przygotowuje się by takie pojęcie w odpowiednim czasie i warunkach wytworzyć. Bardzo znamienym wydaje się przy tym fakt, że do Boga, którego przedstawienie ulega tak wielkim ewolucjom dziecko czuje nieustannie przywiązanie a nawet chce nawiązać z Nim kontakt i pragnie Bogu okazać to czym szczególnie obdarzyła je natura, mianowicie swe dziecięce uczucia religijne.

Psychologiczne wnioski z obecnych badań wymagają również uzupełnienia teologicznego. Nie bez znaczenia dla osiągniętej syntezy będzie przypomnienie, że podmiotem badań były dzieci prowadzące jakieś życie religijne, dzieci, które choćby w minimalnym stopniu były pouczane o Bogu. Dzieci, które podlegały działaniu łaski Bożej w sakramencie chrztu. Łaskę Bożą można uważać za czynnik ułatwiający i pomagający dziecku w drodze do poznania Boga.

²² tż 312.

TABLICE

TABLICA Ia

Przedstawienie Boga malejąco ilościowo z wiekiem dzieci.

Przedstawienie Boga					
L.p.	T R E Ś C	procentowo			
		Rok życia dzieci			
		3—4	4—5	5—6	6—7,4
1	Pan Bóg to Bozia na obrazkach	19,3	11	—	—
2	Pan Bóg jest podobny do ludzi	6,2	4,4	—	—
3	Pana Boga można widzieć na ziemi	41,1	35	10	8,7
4	Pana Boga można widzieć w niebie	24,4	17	16,8	5
5	Swobodne zachowanie form kontaktu z Bogiem	40	28,8	10	5
6	Pan Bóg wygląda jak na obrazie	65	51,2	40,4	28
7	Pan Bóg jest mały	23	16,4	14	12,4
8	Pan Bóg jest wielki jak ludzie	77,4	50	40,3	30,3
9	Bóg wielkością fizyczną przewyższa człowieka	28,5	21,3	18,5	16,9
10	Oczy Boga na zewnątrz są podobne do ludzkich	65,3	56,1	49,2	45
11	Wzrok Boga jest ograniczony	60,2	46	9	7,2
12	Bóg słyszy uszami	52	49,4	38,2	30,2
13	Słuch Boga jest ograniczony	41,3	31,1	6	4,4
14	Człowiek nie słyszy tego co Bóg	9	7,2	—	—
15	Bóg je i ma usta	85	69	45	37
16	Bóg nie je a ma usta	17,8	16	13	12,2
17	Bóg przebywa wyłącznie w niebie	93	90,8	87	85,4
18	Niebo ma kształt, wielkość	11,3	10,1	3,2	2,4
19	Pan Bóg zaspokaja aktualne potrzeby człowieka	15	12,4	10,2	8,4
20	Pan Bóg jest młody	60	56,2	53,1	48,1
21	Pan Bóg jest dobry jak rodzice	11,1	10,1	—	—
22	Pan Bóg nie gniewa się	75,2	63,4	62	59,4
23	Wyjaśn. natur. fenom. pochodz. flory	48	44	25	23,6
24	Wyjaśn. natur. fenom. pochodz. fauny	31	24	7	6,4
25	Wyjaśn. natur. fenom. pochodz. nieba i chmur	17,6	16	12	11
26	Wyjaśn. natur. fenom. pochodz. słońca	23,5	22,1	10,5	9,1
27	Wyjaśn. natur. fenom. poch. księżyca i gwiazd	11,2	10	9	9

TABLICA Ib

Przedstawienia Boga wzrastające ilościowo z wiekiem dzieci.

Przedstawienia Boga					
L.p.	T R E Ś Ć	procentowo			
		Rok życia dzieci			
		3—4	4—5	5—6	6—7,4
1	Pan Bóg to Pan Jezus	30	37	42	42,6
2	Pan Bóg to Ojciec	—	—	12,2	14,4
3	Opis Boga przez przymioty	9	11,6	18,2	21,4
4	Pan Bóg to duch	—	—	8,8	10
5	Boga można widzieć w zależności od postawy moralnej	—	—	4,4	5
6	Boga nie można widzieć na ziemi	25	35	72,2	78
7	Uczucie — pozytywna forma kontaktu z Bogiem	14,2	18,4	22	26
8	Praktyki religijne — forma kontaktu z Bogiem	26,2	29	35	40
9	Uczucie — negatywna forma kontaktu z Bogiem	—	—	4	4,2
10	Pan Bóg wygląda jak człowiek	7	9	11,1	13,5
11	Pan Bóg jest niewidzialny	—	—	2,4	2,9
12	Pan Bóg jest duży	77,4	81	85,2	88,4
13	Pan Bóg widzi oczami	100	100	100	100
14	Oczy Boga są różne od ludzkich	12	13	13,5	13
15	Brak opisu oczu Bożych	31,2	35	39	41
16	Wzrok Boga jest nieograniczony	44,2	48,6	88,3	94,6
17	Pan Bóg widzi więcej niż człowiek	83	84	86	90,1
18	Pan Bóg słyszy	94,1	98,2	100	100
19	Pan Bóg słyszy bez narządu zmysłu	46	50,1	62,5	68,4
20	Słyszenie Boga jest nieograniczone	52	75	91	93,3
21	Człowiek nie może słyszeć tego co Bóg	77	79,1	87,3	93
22	... bo Bóg ma lepszy zmysł słuchu	8	8,1	8,3	8,5
23	... bo Bóg jest istotą niezwykłą	41	47,6	50	51,2
24	Pan Bóg nie je i nie ma ust	10	14,6	29	30

25	Pan Bóg przebywa również w innych miejscach	7	9,2	13	14,4
26	Niebo jest kolorowe	74	76	75	75
27	Niebo ma swój wygląd wewnętrzny	—	6,3	10	13,3
28	Pan Bóg działa	40	43,4	51	67
29	Pan Bóg stworzył świat	34	35	40	44,6
30	Pan Bóg odkupił świat	4	13,4	13	13,6
31	Pan Bóg może wszystko	100	100	100	100
32	Pan Bóg jest starszy	40	42,9	48	50,4
33	Pan Bóg żyje dłużej niż człowiek	80	100	100	100
34	... bo jest inny od ludzi	24	26	47	51,5
35	Pan Bóg jest dobry	94	97	100	100
36	Pan Bóg jest lepszy niż rodzice	68	72	95	100
37	Pan Bóg gniewa się na złe życie ludzi	75	80	82	85,3
38	Pan Bóg gniewa się słusznie	40	40	56,4	60,8
39	Pan Bóg kocha	96	98,5	99	99
40	Odpowiedź wyrażająca miłość dziecka ku Bogu	87	91	98	98,5
41	Bóg jako najwyższa wartość moralna — motyw miłości	36	38,5	41	43
42	Pan Bóg więcej kocha niż człowiek	70	80,5	88	92,5
43	Pan Bóg sprawcą życia flory	50	58	73	79
44	Pan Bóg sprawcą życia fauny	70	74,5	85	91,5
45	Pan Bóg sprawcą istnienia chmur i nieba	80	80	80,2	80
46	Pan Bóg sprawcą istnienia słońca	74	76,7	83	87
47	Pan Bóg sprawcą istnienia księżyca i gwiazd	80	80,7	84	88,2
48	Człowiek nie może być sprawcą dzieł Bożych	68	72,5	91	95,2

TABLICA IIa

Najczęściej spotykane przedstawienia Boga u dzieci od 3 do 5 roku życia.

Przedstawienia Boga		
L.p.	T R E Ś Ć	w procentach
1	Pan Bóg jest duży	80,7
2	Pan Bóg jest wielki jak ludzie	63,6
3	Pan Bóg widzi „oczami”	100
4	Oczy Boga są zewnętrznie podobne do ludzkich	60,6
5	Widzenie Boże jest nieograniczone	46,7
6	Widzenie Boże jest ograniczone	53,1
7	Pan Bóg widzi więcej jak człowiek	83,5
8	Pan Bóg słyszy	96,5
9	Pan Bóg słyszy „uszami”	48,8
10	Pan Bóg słyszy bez narządu zmysłu	48,1
11	Słyszenie Boże jest nieograniczone	63,7
12	Człowiek nie może tego usłyszeć co Bóg	70
13	... bo Bóg jest istotną inną niż człowiek	44
14	Pan Bóg odżywia się i ma usta	77
15	Pan Bóg mieszka zasadniczo w niebie	91,5
16	Niebo jest kolorowe i piękne	65,5
17	Pan Bóg działa („robi”)	41,7
18	Pan Bóg może wszystko zrobić	100
19	Pan Bóg jest dobry	98
20	Pan Bóg jest lepszy niż rodzice	70
21	Pan Bóg nie gniewa się	69,3
22	Pan Bóg może się gniewać na złe życie człowieka	77,5
23	Pan Bóg jest młody	58,2
24	Pan Bóg jest stary	41,8
25	Pan Bóg żyje dłużej niż człowiek	90
26	Pan Bóg kocha	97,5
27	Kocham Pana Boga	89
28	Wartość moralna motywem miłości Boga	37
29	Bóg kocha bardziej człowieka niż on Boga	75,5
30	Pan Bóg sprawcą flory	52
31	Pan Bóg sprawcą fauny	72,5
32	Pan Bóg sprawcą chmur i nieba	81
33	Pan Bóg sprawcą słońca	75,5
34	Pan Bóg sprawcą gwiazd i księżyca	81
35	Człowiek nie może tego wszystkiego uczynić	70,5

TABLICA I Ib

Najczęściej spotykane przedstawienia Boga u dzieci od 5 do 7,4 roku życia.

Przedstawienia Boga		
L.p.	T R E Ś Ć	w procentach
1	Pan Bóg to Pan Jezus	50,3
2	Pana Boga nie można zobaczyć	75
3	Praktyki religijne formą kontaktu z Bogiem	38,5
4	Brak odpowiedzi na pytanie: jak Bóg wygląda	52
5	Pan Bóg jest duży	86,7
6	Brak odpowiedzi na pytanie: jak Pan Bóg jest wielki	46,3
7	Oczy Boga zewnętrznie podobne do ludzkich	47
8	Widzenie Boga jest nieograniczone	91,8
9	Pan Bóg widzi więcej niż człowiek	96,6
10	Pan Bóg widzi oczami	100
11	Pan Bóg słyszy	96,7
12	Pan Bóg słyszy bez narządu zmysłu	95,3
13	Słyszenie Boga jest nieograniczone	92,2
14	Człowiek nie może słyszeć tego co Bóg	90
15	... bo Bóg jest istotą niezwykłą	50,2
16	Pan Bóg odżywia się	40
17	Pan Bóg mieszka zasadniczo w niebie	86,3
18	Niebo jest kolorowe	80,3
19	Pan Bóg działa („robi”)	59
20	Pan Bóg stworzył wszystko	41,5
21	Pan Bóg może wszystko	100
22	Pan Bóg jest dobry	100
23	Pan Bóg jest lepszy od rodziców	97
24	Pan Bóg nie gniewa się	66,1
25	Pan Bóg gniewa się na złe życie ludzi	83
26	Pan Bóg gniewa się słusznie	58
27	Pan Bóg jest młody	50
28	Pan Bóg jest starszy	49,4
29	Pan Bóg żyje dłużej od człowieka	100
30	... bo jest istotą różną od człowieka	39,7
31	Pan Bóg kocha	97
32	„Ja kocham Pana Boga”	98,5
33	Wartość moralna motywem miłości Boga	42
34	Bóg kocha bardziej człowieka niż on Boga	90,5
35	Pan Bóg sprawcą flory	76
36	Pan Bóg sprawcą fauny	88
37	Pan Bóg sprawcą chmur i nieba	80
38	Pan Bóg sprawcą słońca	85
39	Pan Bóg sprawcą gwiazd i księżycy	86,5
40	Człowiek nie może tego wszystkiego uczynić	93,5

TABLICA IIIa

Wykaz przedstawień o Bogu występujących częściej u dziewcząt niż u chłopców
w okresie od 3 do 5 roku życia.

Przedstawienia Boga		
L.p.	T R E Ś Ć	Różnice między chłopcami a dziewczętami w %
1	Pan Bóg kocha	5
2	Pan Bóg to Pan Jezus	7,2
3	Pan Bóg jest mały	21,5
4	Pana Boga nie można widzieć	11,4
5	(nieśmiałe) zachowanie wobec Boga	18,7
6	Kolorystyka i piękno nieba	11,1
7	Pan Bóg stworzył wszystko	11
8	Pan Bóg odkupił świat	7,4
9	Pan Bóg jest lepszy od rodziców	10
10	Pan Bóg gniewa się słusznie	20
11	Pan Bóg żyje dłużej niż człowiek	20
12	Pan Bóg nie odżywia się i nie ma ust	12,3
13	Natur.-fenom. tłumacz. pochodz. flory	2,2
14	Natur.-fenom. tłumacz. pochodz. gwiazd i księżyca	8,8
15	Teolog.-metaf. tłumacz. pochodz. fauny	5
16	Teolog.-metaf. tłumacz. pochodz. słońca	6,4

TABLICA IIIb

Wykaz przedstawień o Bogu występujących częściej u chłopców niż u dziewcząt
w okresie od 3 do 5 roku życia.

Przedstawienia Boga		
L.p.	T R E Ś Ć	Różnice między chłopcami a dziewczętami w %
1	Opis Pana Boga przez przymioty (wszechmocy, mądrości)	9,4
2	Pana Boga można widzieć na ziemi	13,9
3	Pan Bóg wygląda jak na obrazkach relig. (jak człowiek)	7,8
4	Pan Bóg jest tak wielki jak ludzie	22,7
5	Oczy Boga są podobne do ludzkich	18,7
6	Pan Bóg słyszy uszami	22,5
7	Pan Bóg ma usta i odżywia się	16
8	Pan Bóg jest tak dobry jak rodzice	8,3
9	Wielkość i kształt nieba	8,3
10	Teolog.-metaf. wyjaśn. pochodz. flory	22
11	Natural.-fenom. wyjaśn. pochodz. fauny	5
12	Natural.-fenom. wyjaśn. pochodz. słońca	6,4

TABLICA IVa

Wykaz przedstawień o Bogu występujących częściej u dziewcząt niż u chłopców
w okresie od 5 do 7,4 roku życia.

Przedstawienia Boga		
L.p.	T R E Ś Ć	Różnice między chłopcami a dziewczętami w %
1	Pan Bóg kocha	6
2	Opis Pana Boga przez przymioty (stworzyciel, święty)	9,5
3	Pan Bóg jest młody	14
4	Pan Bóg jest mały	12,2
5	Pan Bóg nie je i nie ma ust	8,1
6	Oczy Boga z zewnątrz są podobne do ludzkich	6,5
7	Wyjaśn. natural. fenom. pochodz. flory	8,6
8	Wyjaśn. natural. fenom. pochodz. słońca	7,6
9	Wyjaśn. teolog. metaf. pochodzenia gwiazd i księżyca	9,2

TABLICA IVb

Wykaz przedstawień o Bogu występujących częściej u chłopców niż u dziewcząt
w okresie od 5 do 7,4 roku życia.

Przedstawienia Boga		
L.p.	T R E Ś Ć	Różnice między chłopcami a dziewczętami w %
1	Pan Bóg to duch	11,2
2	Pan Bóg przewyższa wielkością fizyczną człowieka	9,1
3	Pan Bóg żyje dłużej bo jest istotą różną od człowieka	9,7
4	Pan Bóg jest stary	14
5	Pan Bóg ma lepszy zmysł słuchu niż człowiek	10
6	Pan Bóg ma oczy — brak określeń jakie	10
7	Pan Bóg odżywia się	7
8	Praktyki religijne	7
9	Pan Bóg jest duży	12,3
10	Pan Bóg widzi więcej niż człowiek	4
11	Wartości moralne o Bogu	12
12	Wyjaśn. teolog. metaf. pochodz. flory	7,6
13	Wyjaśn. natural. fenom. pochodz. fauny	4,6
14	Wyjaśn. natural. fenom. pochodz. gwiazd i księżyca	9

TABLICA Va

Rozwój przedstawień u chłopców.

Chłopcy	
Wiek	Średnie przedstawienie
3—4	34
4—5	36
5—6	32,5
6—7	34
7—7,4	32

TABLICA Vb

Rozwój przedstawień u dziewcząt.

Dziewczęta	
Wiek	Średnie przedstawienie
3—4	28
4—5	33,5
5—6	32,5
6—7	33
7—7,4	33

TABLICA VI

Przebieg rozwoju grup przedstawień wzrastających.

Wiek	Rozwój ilościowy przedstawień dotyczących		
	istoty Boga	wartości Boga	sprawcy Boga
3—4	40	67	70
4—5	46,2	74,5	73,5
5—6	53,5	82,5	82,5
6—7,4	56	84,5	87

TABLICA VII

Ilość przedstawień w poszczególnym roku życia.

Wiek	Średnie przedstawienie
3—4	31
4—5	34,7
5—6	32,7
6—7	34
7—7,4	32,4

TABLICA VIIIa

Najczęściej spotykane przedstawienia Boga u dzieci od 3 do 5 roku życia.

Ilość	Przedstawienie Boga	procentowo	tendencje rozw. w przedst. procent.
1	Pan Bóg jest stary	41,8	antropo- morfizm I 32
2	Pan Bóg słyszy uszami	48,7	
3	Wzrok Boga jest ograniczony	53,1	
4	Pan Bóg jest młody	58	
5	Pan Bóg jest wielki jak ludzie	63,6	
6	Niebo jest kolorowe i piękne	65	
7	Pan Bóg odżywia się i ma usta	77	
8	Pan Bóg mieszka zasadniczo w niebie	92	
9	Pan Bóg widzi oczami	100	
10	Słuch Boga jest ograniczony	40	
1	Pan Bóg działa „robi”	48,1	personi- fikacja II 34
2	Pan Bóg słyszy bez narządu zmysł.		
3	Oczy Boga są zasadniczo różne a tylko zewn. podobne do ludzkich		
4	Pan Bóg jest duży		
5	Pan Bóg dłużej żyje niż człowiek		
6	Pan Bóg słyszy		
7	Pan Bóg jest dobry		
8	Pan Bóg widzi		
9	Pan Bóg kocha		
10	Miłość dziecka względem Boga		
1	Człowiek nie może tego słyszeć co Bóg, bo Bóg jest inną istotą	44,7	transcen- dentali- zowanie III 34
2	Wzrok Boga jest nieograniczony	46,8	
3	Słuch Boga jest nieograniczony	60	
4	Pan Bóg zasadniczo nie jest gniewliwy	69	
5	Pan Bóg jest lepszy niż rodzice	70	
6	Człowiek nie może tego słyszeć co Bóg	78	
7	Pan Bóg widzi więcej niż człowiek	83,5	
8	Pan Bóg może wszystko zrobić	100	
9	Bóg kocha bardziej człowieka niż człowiek Boga	75,5	
10	Bóg sprawcą flory, fauny i ciał astralnych	70	
11	Człowiek nie może tego uczynić	70,5	

TABLICA VIIIb

Najczęściej spotykane przedstawienia Boga u dzieci od 5 do 7,4 roku życia.

Ilość	Przedstawienie Boga	procentowo	tendencje rozw. w przedst. procent.
1	Pan Bóg odżywia się	40	antropo- morfizm 19
2	Pan Bóg to Pan Jezus	42,2	
3	Pan Bóg jest starszy	49,5	
4	Pan Bóg jest młodszy	50,6	
5	Niebo jest kolorowe	72,3	
6	Pan Bóg mieszka zasadniczo w niebie	86,3	
7	Pan Bóg widzi oczami	100	
1	Praktyki relig. formą kontaktu z Bogiem	35,8	personi- fikacja 36
2	Oczy Boga zasadniczo są różne a tylko zewn. podobne do ludzkich	47	
3	Pan Bóg gniewa się słusznie	58,4	
4	Pan Bóg działa „robi”	58,9	
5	Pan Bóg słyszy bez narządu słuchu	65,7	
6	Pan Bóg gniewa się na złe czyny człowieka	83,5	
7	Pan Bóg jest duży	86,8	
8	Pan Bóg słyszy	96,8	
9	Pan Bóg widzi	100	
10	Pan Bóg jest dobry	100	
11	Pan Bóg żyje dłużej od człowieka	100	
12	Pan Bóg kocha	97	
13	Miłość dzieci względem Boga	98,5	
1	Pan Bóg żyje dłużej, bo jest istotą różną od czł.	39,6	transcen- dentali- zowanie 44
2	Pan Bóg stworzył wszystko (odp. samorzutna)	42	
3	Brak porównania jak Pan Bóg jest wielki	47,2	
4	Człowiek nie może słyszeć tego co Bóg, bo Bóg jest istotą niezwykłą	50,1	
5	Brak odpowiedzi jak Pan Bóg wygląda	52	
6	Pan Bóg nie gniewa się	60,7	
7	Pana Boga nie można widzieć	75,1	
8	Człowiek nie może tego słyszeć co Bóg	90	
9	Widzenie Boga jest nieograniczone	92	
10	Pan Bóg widzi więcej niż człowiek	93,1	
11	Słyszenie Boga jest nieograniczone	92,3	
12	Pan Bóg jest lepszy od rodziców	97	
13	Pan Bóg może wszystko	100	
14	Pan Bóg kocha bardziej człowieka niż on Boga	90,5	
15	Pan Bóg sprawcą flory, fauny i ciał astr.	80,3	
16	Człowiek nie może tego uczynić	93,5	