

Ks. DARIUSZ KROK
ALICJA ŻAK
Opole, UO

ZALEŻNOŚCI MIĘDZY RELIGIJNOŚCIĄ I PRAWICOWYM AUTORYTARYZMEM WŚRÓD MŁODZIEŻY AKADEMICKIEJ

1. Psychologiczna charakterystyka religijności i prawicowego autorytaryzmu – 2. Metodologia badań własnych – 3. Wyniki badań – 4. Dyskusja wyników i wnioski

Nie ma wątpliwości, że religia jest znamionym elementem większości kultur świata. Powstaje jednak pytanie dotyczące tego, jak religijność wpływa na psychiczne i społeczne funkcjonowanie jednostek. W naszym kraju ponad 90% społeczeństwa związanych jest z religią chrześcijańską. Religijność prowadzi do ugruntowania się określonego systemu przekonań opartych o dogmaty wyznawanej religii. Jednocześnie człowiek religijny wypełnia nakazy swojej religii w stosunku do Boga i drugiego człowieka. Można zatem stwierdzić, że religijność powinna posiadać charakterystyczny rys psychospołeczny. W tym kontekście napotykamy zagadnienie autorytaryzmu, które jest stosunkowo nowym pojęciem w psychologii. Badacze autorytaryzmu próbują rozszyfrować syndrom cech tworzących osobowość autorytarną oraz zrozumieć przyczyny masowego, często bezrefleksyjnego podążania za autorytetami. Twierdzenie, że przekonania i postawy religijne mogą się wiązać z autorytaryzmem, wydaje się być intuicyjnie niesłuszne. Ze względu na specyfikę religii, która nakazuje miłość bliźniego oraz szacunek i tolerancję dla innych, osoby głęboko religijne powinny odznaczać się cechami nie autorytarnymi. Autorytarną osobowość cechuje bowiem nietolerancja wobec odmiennych wartości, idei oraz odstępstw od panujących norm. Wyniki badań w tej dziedzinie, przeciwnie do intuicyjnych przypuszczeń, wskazują na pozytywny kierunek korelacji obydwóch zjawisk. Jest rzeczą całkiem naturalną, że powstaje pytanie o wyjaśnienie relacji między tymi dwoma zagadnieniami.

Niniejszy artykuł zawiera dwa główne problemy badawcze: pierwszy dotyczy zjawiska religijności a drugi — prawicowego autorytaryzmu. Postawiono pytanie o to, czy istnieje zależność między religijnością, traktowaną wielowymiarowo, a syndromem postaw autorytarnych wśród młodzieży akademickiej. Zbadano również, czy występują różnice wśród badanych kobiet i mężczyzn w zakresie powyższych czynników. Tak sformułowane problemy badawcze dają szansę na dogłębne i konstruktywne zbadanie relacji religijności oraz prawicowego autorytaryzmu.

1. Psychologiczna charakterystyka religijności i prawnicowego autorytaryzmu

Religijność należy do podstawowych konstruktów psychologii religii i stanowi przedmiot wielu badań. Zdaniem Z. CHLEWIŃSKIEGO, religijność można określić jako całokształt przekonań, doświadczeń i zachowań podmiotu związanych z przeżywaniem relacji do świata transcendentnego — Boga¹. Ze względu na fakt, iż Bóg jest niedostępny bezpośrednio poznaniu, w ujmowaniu go pośredniczą symbole i znaki przekazywane w kulturze. Religijność, jako struktura dynamiczna i angażująca całą osobowość człowieka, może przybierać formy mniej lub bardziej doskonałe. Ulega wpływom środowiska kulturowego, kształtuje się głównie przez wychowanie w duchu przyjętych przez określone środowisko pojęć i w ramach instytucji religijnych, jednak jednocześnie zależy od indywidualnych doświadczeń jednostki.

Z. GOLAN, analizując pojęcie religijności, podkreśla, że oprócz elementów nadprzyrodzonych posiada ono także warstwę naturalną, dostępną obserwacji, przez co staje się przedmiotem badań dyscyplin o charakterze empirycznym. Przedmiotem tym jest człowiek, a dokładniej struktura, proces formowania się, miejsce i funkcja religijności w osobowości człowieka. Dokonuje on szczegółowego rozróżnienia pojęć: religia i religijność. Religia to zbiór twierdzeń i norm wyjaśniających oraz regulujących stosunek pomiędzy człowiekiem a Bogiem. Religijność to podmiotowe, indywidualne ustosunkowanie się człowieka wobec Boga i nadprzyrodzoności, wyrażające się w sferze pojęć i przekonań, uczuć oraz zachowań jednostki². Można zatem stwierdzić, że religijność oznacza subiektywne odniesienie człowieka do rzeczywistości opisywanej i wyjaśnianej przez religię.

Współcześnie interesującą koncepcję religijności zaprezentował S. HUBER³. W oparciu o dominujące w psychologii podejście G. ALLPORTA⁴ oraz charakterystyczne dla socjologii R. STARKA i C.Y. GLOCKA⁵, Huber podjął próbę syntezy obydwóch koncepcji, tworząc jeden, wielowymiarowy model religijności, oraz dokonał jego operacjonalizacji w postaci Skali Centralności Religijnej. Podstawę do syntezy tych podejść stanowi psychologiczna koncepcja religijności rozumianej jako system osobistych konstruktów religijnych, opierająca się na 4 założeniach teoretycznych:

- 1) Przeżycia i zachowania człowieka są kierowane przez system konstruktów osobistych. Religijność to zdolność postrzegania świata z uwzględnieniem znaczeń

¹ Z. CHLEWIŃSKI, *Religia a osobowość człowieka*, w: H. ZIMOŃ (red.), *Religia w świecie współczesnym. Zarys problematyki religiologicznej*, Lublin 2000, s. 100–101.

² Z. GOLAN, *Pojęcie religijności*, w: S. GŁAZ (red.), *Podstawowe zagadnienia psychologii religii*, Kraków 2006, s. 71.

³ Por. S. HUBER, *Zentralität und Inhalt. Ein neues multidimensionales Messmodell der Religiosität*, Opladen 2003, s. 10–15.

⁴ G.W. ALLPORT, J.M. ROSS, *Personal religious orientation and prejudice*, *JSPS* 5 (1967), nr 4, s. 432–433.

⁵ R. STARK, C.Y. GLOCK, *American piety: the nature of religious commitment*, Berkeley 1968, s. 11–19.

religijnych. System konstruktów religijnych stanowi psychologiczną podstawę do religijnego postrzegania i doświadczania świata. Huber stosuje metaforę „religijnych okularów”: człowiek jest religijny, kiedy nakłada swoje „religijne okulary”, przez które spostrzega religijność i na tej podstawie kształtuje własne doświadczenia i zachowania.

- 2) Siła przeżyć i zachowań rozumianych jako funkcja systemu konstruktów osobistych zależy od centralności osobowości. Im częściej człowiek nakłada swoje „religijne okulary”, tym bardziej jest religijny.
- 3) Kierunek przeżyć i zachowań rozumianych jako funkcja systemu konstruktów osobistych zależy od treści i znaczeń, jakie go tworzą. Nie wystarczy wiedzieć, jak często człowiek zakłada swoje „religijne okulary”, ale ważne jest również, jakie mają one kolory.
- 4) Przeżycia i zachowania religijne człowieka są funkcją centralności i treściowej specyfiki systemu osobistych konstruktów religijnych⁶.

O wewnętrznej motywacji mówimy wtedy, gdy system konstruktów religijnych zajmuje centralną pozycję w osobowości. Mamy wówczas do czynienia z autonomicznym sposobem funkcjonowania systemu konstruktów religijnych, nieograniczonym przez żaden system konstruktów nadrzędnych. W takim wypadku Huber rezygnuje z pojęcia wewnętrznej motywacji, wprowadzając nowe określenie — autonomicznego funkcjonowania systemów konstruktów religijnych. O zewnętrznej motywacji mówimy wtedy, gdy system konstruktów religijnych zajmuje pozycję podporządkowaną w konfiguracji wszystkich systemów konstruktów osobistych człowieka. Mówimy wtedy o heteronomicznym sposobie funkcjonowania systemu konstruktów religijnych, który zależny jest od innych systemów konstruktów niereligijnych⁷.

W swojej koncepcji religijności traktowanej wielowymiarowo Huber wyodrębnił pięć następujących wymiarów:

- 1) Zainteresowania problematyką religijną — opisuje poznawcze, intelektualne konfrontacje z treściami religijnymi. Wymiar ten nie uwzględnia aspektu osobistej akceptacji, tj. pewności czy wątpliwości religijnych badanego, lecz skupia się na poszukiwaniu informacji religijnych, intelektualnym zajmowaniu się treściami religijnymi, jak i myśleniu na tematy religijne.
- 2) Przekonania religijne — jest to subiektywna ocena prawdopodobieństwa istnienia rzeczywistości transcendentnej oraz intensywność postaw otwartości na różne formy transcendencji. Wymiar określa stopień posiadanej przez osobę pewności w stosunku do treści religijnych i pokazuje, na ile przedmiot religijny jest ważny.
- 3) Modlitwa — oznacza indywidualny, osobowy dialog z Bogiem oraz praktyki modlitewne o charakterze rytualnym. Wymiar mówi o częstotliwości nawiązywania kon-

⁶ B. ZARZYCKA, *Skala Centralności Religijności Stefana Hubera*, „Roczniki Psychologiczne” 10 (2007), s. 2.

⁷ *Tamże*, s. 4.

taktu z rzeczywistością transcendentną oraz jego subiektywnym znaczeniu dla osoby. Wskazuje, z jaką intensywnością potencjał leżący w przekonaniach religijnych jest wykorzystywany.

- 4) Doświadczenie religijne — dostarcza informacji o indywidualnym potwierdzeniu transcendentnego świata znaczeń⁸. Im więcej doświadczeń religijnych, tym bardziej stają się one stabilne. Transcendencja to aktywna rzeczywistość, która kieruje się do wewnętrznego świata człowieka.
- 5) Udział w nabożeństwach — określa społeczne zakorzenienie religijności. Wymiar obejmuje praktyki religijne wyrażające się w różnych formach kultu i dotyczy częstości oraz subiektywnej ważności udziału człowieka w nabożeństwach religijnych⁹.

Powyższa koncepcja opiera się na kilku założeniach. Po pierwsze, pięć wymiarów religijności odzwierciedla przekrój specyficznych aktywności systemu osobistych konstruktów religijnych. Po drugie, im częściej system konstruktów religijnych jest aktywowany, tym większe prawdopodobieństwo, że zajmuje centralne miejsce w osobowości człowieka. Po trzecie, centralność systemu konstruktów religijnych pociąga za sobą prawdopodobieństwo, że w konfiguracji systemów konstruktów osobistych funkcjonuje autonomicznie. Po czwarte, autonomia funkcjonalna systemu konstruktów religijnych pociąga za sobą prawdopodobieństwo występowania wewnętrznej motywacji religijnej¹⁰

Po zarysowaniu koncepcji religijności przejdziemy teraz do prezentacji zagadnienia autorytaryzmu. Pojęcie autorytaryzmu pojawiło się po raz pierwszy w dziele austriackiego psychoanalityka i psychiatry W. REICHA *Massenpsychologie des Faschismuss*¹¹. Reich twierdzi, iż autorytaryzm należy rozumieć w kategoriach całego społeczeństwa, a nie w kategoriach cech jednostkowych. Społeczeństwo autorytarne to takie, w którego tradycji tkwi religijność niepozwalająca zaspokoić potrzeb seksualnych jednostki. Nakazy i zakazy religijne prowadzą do poczucia winy, które wynika z powodu odczuwanych potrzeb seksualnych i skojarzonej z nimi agresji. Ostatecznie potrzeby te ulegają wyparciu i są realizowane w poparciu idei faszyzmu¹², która jest ideologią wrogości i prowadzi do otwartego, akceptowanego społecznie wyrażania agresji. W swoich rozważaniach Reich zwrócił uwagę na współwystępowanie czynników indywidualnych, dotyczących wyparcia potrzeby seksu, jak i popędu agresji, z czynnikami społecznymi, czyli restrykcyjnymi normami¹³

Wątek autorytaryzmu rozwinął E. FROMM, przedstawiając go jako mechanizm ucieczki od wolności. Fromm ujmuje to następująco:

⁸ Por. J. KRÓL, S. GŁAZ, *Doświadczenie religijne*, w: S. GŁAZ (red.), *Podstawowe zagadnienia psychologii religii*, Kraków 2006, s. 204.

⁹ ZARZYCKA, *art. cyt.*, s. 7–9.

¹⁰ *Tamże*, s. 6.

¹¹ Por. W. REICH, *Massenpsychologie des Faschismuss*, Kopenhaga–Prag–Zürich 1933, s. 4–9.

¹² Faszyzm jest dla Reicha równoważny z nazizmem, jak i komunizmem przedwojennej Rosji.

¹³ U. JAKUBOWSKA, *Ekstremizm polityczny*, w: TAŻ (red.) *Postawy oraz zachowania ekstremistyczne jako rezultat wyborów afektywnych*, Gdańsk 2005, s. 39–40.

Tendencja do rezygnacji z niezależności swego indywidualnego „ja” i wtopienie się w kogoś, albo coś znajdującego się na zewnątrz, aby na tej drodze uzyskać siłę, której brak się odczuwa samemu. Wyrażając to inaczej, idzie o szukanie nowych, „wtórnych więzów” jako zastępstwa więzi pierwotnej¹⁴.

Autorytaryzm jest jedną z możliwości „ucieczki od wolności” w poszukiwaniu spokoju i bezpieczeństwa. Fromm przedstawia sytuację i schemat postępowania ludzi w czasach rozwoju hitleryzmu. Jednostka odrzuca daną jej wolność, z którą nie jest w stanie sobie poradzić, i pragnie zespolic się z kimś silnym, co zagwarantuje bezpieczeństwo oraz odsunie lęk wynikający z ewentualnych porażek¹⁵. W ujęciu Fromma, człowiek dobrowolnie poddaje się każdemu zniewoleniu, które w zamian daje mu poczucie bezpieczeństwa.

Kolejne badania nad osobowością autorytarną prowadzone w latach 40-tych XX w. na Uniwersytecie Kalifornijskim w Berkeley pod kierownictwem T. ADORNO zaowocowały opublikowaniem w 1950 r. pracy *The Authoritarian Personality*¹⁶. Celem było stworzenie narzędzia badawczego, służącego do badania antydemokratycznych tendencji, głęboko osadzonych i często nieświadomych, które występują w osobowości.

Kluczowym konceptem Adorno i jego współpracowników był termin „autorytaryzm”. Zakładali oni, iż osobowość autorytarna kształtuje się w procesie socjalizacji, w specyficznych relacjach rodzinnych. Badacze próbowali zdiagnozować wzorce wczesnodziecięcych relacji, które odpowiadałyby za rozwój syndromu autorytarnego. Stwierdzili, że rodzice osób z syndromem autorytarnym stosowali surową dyscyplinę w procesie wychowawczym, wymagali bezkrytycznego posłuszeństwa i uległości, akcentowali konwencjonalizm ról społecznych oraz naciskali na przestrzeganie panujących norm i zasad. W warunkach, w których wszelkie przejawy spontaniczności i zachowań impulsywnych były zakazane, dziecko odczuwa wrogość wobec surowych i wymagających rodziców, których autorytet opiera się na stosowaniu systemu kar. Przeżywana wrogość zostaje wypierana, odkłada się w sferach nieświadomości, uruchamiając tym samym mechanizm obronny, polegający na idealizacji rodziców. W przyszłości ta idealizacja uogólnia się na inne autorytety (np. przywódców religijnych, politycznych), natomiast wypierana wrogość i tłumione negatywne impulsy rzutowane są na innych ludzi, często przedstawicieli różnych grup mniejszościowych (grupy etniczne, religijne, polityczne)¹⁷. W omawianym podejściu nacisk pada na czynniki indywidualne, a nie, jak u Fromma czy Reicha, na wpływ procesów społecznych.

¹⁴ E. FROMM, *Ucieczka od wolności*, tł. O. i A. Ziemilscy, Warszawa 2005, s. 142.

¹⁵ *Tamże*, s. 160–162.

¹⁶ T. ADORNO, E. FRENKEL-BRUNSWICK, D. LEVINSON, R.N. SANFORD, *The authoritarian personality*, New York 1950.

¹⁷ J. KORALEWICZ, *Autorytaryzm, lęk, konformizm. Analiza społeczeństwa polskiego końca lat siedemdziesiątych*, Wrocław 1987, s. 121–122; JAKUBOWSKA, *dz. cyt.*, s. 42–43.

Efektom współpracy Adorno i współpracowników było wyodrębnione 9 składników osobowości autorytarnej oraz stworzenie narzędzia do jej pomiaru — skali F. Na podstawie badań kwestionariuszowych (skali antysemityzmu, skali etnocentryzmu, skali polityczno-ekonomicznego konserwatyzmu) oraz klinicznych (analiza pytań projekcyjnych dotyczących religii, wojny, idealnego państwa, testu apercepcji tematycznej) powstała skala F, składająca się z 77 twierdzeń, które były empirycznymi wskaźnikami każdej z 9 zmiennych¹⁸.

Kolejnym badaczem podejmującym zagadnienie autorytaryzmu był M. ROKEACH. Jego zdaniem autorytaryzm (dogmatyzm) jest zależny od indywidualnej skłonności do polegania na autorytetach oraz stanowi skutek reakcji obronnej przed lękiem. Im silniejszy doznawany przez jednostkę lęk i poczucie zagrożenia, tym silniejsza skłonność do akceptowania wszystkiego, co pochodzi od uznawanych autorytetów (akceptacja głoszonych poglądów, zamierzeń). Lęk, będący niewolniczą zależnością od zewnętrznych autorytetów oraz nieumiejętnością odróżnienia oceny treści informacji od oceny źródła informacji, jest bezpośrednią lub pośrednią przyczyną dogmatyzmu. Im silniejsze zagrożenie, tym większa skłonność do akceptacji poglądów autorytetów i oddawania się w ich władzę¹⁹. Silna jest również tendencja do oceniania innych ze względu na to, czy się zgadzają z głoszonymi przez „nasze” autorytety poglądami. Sposobem radzenia sobie z lękiem jest zatem identyfikacja z autorytetem. Według M. Rokeacha osobowość dogmatyczna jest wersją koncepcji osobowości autorytarnej, gdyż łączy je sposób radzenia sobie z lękiem. Ponadto Rokeach uważał, iż jego ujęcie dogmatyzmu opisuje zgeneralizowany autorytaryzm wolny od ideologicznych konotacji, bez podziału na autorytaryzm prawicowy czy lewicowy²⁰.

Kolejna teoria autorytaryzmu została sformułowana przez kanadyjskiego badacza B. ALTEMEYERA²¹. Koncepcja ta wpisuje się w nurt teorii społecznego uczenia się i jest uznawana za współcześnie dominującą w nurcie badawczym. W tej koncepcji autorytaryzm jest dyspozycją osobowościową. Altemeyer zakwestionował koncepcje zgeneralizowanego autorytaryzmu i skonstruował oddzielne metody diagnozowania autorytaryzmu prawicowego i lewicowego, które są dla niego nadmierną uległością wobec autorytetu.

Autorytaryzm prawicowy (*Right Wing Authoritarianism*) obejmuje zależność od autorytetów legitymizowanych społecznie w określonym czasie i w określonym państwie. Może być to zależność od konstytucji, rządu, obowiązującego prawa, dominującej religii czy Boga. Pojęcie to odwołuje się bezpośrednio do posłuszeństwa

¹⁸ T. ADORNO, E. FRENKEL-BRUNSWICK, D. LEVINSON, R.N. SANFORD, *The authoritarian personality. Short Revised Edition*, New York 1982, s. 154–157; KORALEWICZ, dz. cyt., s. 126.

¹⁹ M. ROKEACH, *The open and closed mind*, New York 1960, s. 73–76.

²⁰ K. KORZENIOWSKI, *Autorytaryzm i jego psychopolityczne konsekwencje*, s. 59–81, w: K. SKARŻYŃSKA (red.), *Podstawy psychologii politycznej*, Poznań 2002, s. 63–64.

²¹ B. ALTEMEYER, *The authoritarian specter*, Cambridge 1996, s. 10–16; B. ALTEMEYER, B. HUNSBERGER, *Authoritarianism, religious fundamentalism, quest, and prejudice*, *IJPR* 2 (1992), s. 114.

i uległości wobec uznawanego autorytetu oraz podkreśla znaczenie stosowania się do konwencjonalnych wartości. Wbrew pierwszemu skojarzeniu, termin „prawicowy” (*right*) nie odnosi się do terminu politologicznego, oznaczającego preferowaną opcję polityczną, lecz określenie to zostało zaczerpnięte ze starej angielszczyzny. W starodawnym języku angielskim, w pierwotnym znaczeniu słowo *right* oznaczało tyle, co legalny, prawowity, odpowiedni, przywoity, postępujący zgodnie z nakazem autorytetów²². Autorytaryzm lewicowy (*Left Wing Authoritarianism*) wiąże się z autorytetami, które są ukierunkowane na zniszczenie porządku państwowego. Autorytaryzm prawicowy charakteryzuje poszanowanie dla tradycji, natomiast lewicowy chęć wprowadzenia nowego porządku poprzez zniszczenie dotychczasowego.

Prawicowy, jak i lewicowy autorytaryzm to dyspozycja jednostki składająca się z trzech komponentów, które Altemeyer uzyskał w drodze analizy czynnikowej²³:

- 1) Autorytarna agresja — intencjonalna, bezinteresowna chęć szkodenia innym, wyrządzania krzywdy. Może być to agresja zarówno fizyczna, jak i psychiczna. Agresja autorytarnych prawicowo osób może się wyrażać w otwartej agresji wobec wyznawców innej religii. Wrogość skierowana jest zazwyczaj wobec osób o odmiennych wartościach, np. gejów, lesbijek, zakonników. Agresja autorytarnych lewicowo osób może być wyrażana w zachowaniach rewolucyjnych, a skierowana jest głównie wobec władzy, norm społecznych, czy tradycji.
- 2) Autorytarne podporządkowanie/uległość — wyrażana w zaufaniu i posłuszeństwie względem uznawanych autorytetów. W przypadku autorytaryzmu prawicowego uległość wyrażana jest wobec np. władcy, natomiast lewicowego — wobec rewolucyjnej władzy.
- 3) Konwencjonalizm — akceptacja uznawanych zasad oraz przypisywanie dużej wagi wartościom tradycyjnym. Osoby autorytarne prawicowo podporządkowują się konwencjonalnym normom panującym w tradycji danej społeczności, np. wywodzącym się z religii i obejmującym zasady etyczne czy ubiór. Osoby autorytarne lewicowo podporządkowują się natomiast regułom normatywnym we własnej grupie rewolucyjnej czy dyscyplinie.

Podczas swoich badań Altemeyer nie spotkał zbyt wielu osób osiągających wysokie wyniki w skali autorytaryzmu lewicowego, dlatego porzucił prace nad tym rodzajem autorytaryzmu. Wyodrębnił natomiast osoby o różnym natężeniu autorytaryzmu prawicowego i właśnie tym rodzajem autorytaryzmu, określanym w skrócie RWA, się zajął.

Autorytaryzm jest wiązką postaw, która kształtuje się w toku interakcji społecznych, podczas interakcji z rodzicami, rówieśnikami, ugrupowaniami lub instytucjami. Wzory zachowania i postawy zaczerpnięte ze środowiska, takie jak dominacja

²² B. ALTEMEYER, *The Authoritarians*, Ontario 2006, s. 9.

²³ Por. *tamże*, s. 6–8; G. NORRIS, *The Authoritarian personality in the 21st Century*, Bond University 2005, s. 73–78.

rodziców, surowy system nauki i wychowania, homogeniczność kultury czyli sporadyczność kontaktów z osobami o odmiennej religii lub orientacji, są wzmacniane, poprzez co utrwalają się i kształtują system postaw autorytarnych²⁴. Dorosłe osoby o rysach autorytarnych w dzieciństwie były „chronione” przed kontaktem z odmiennymi wartościami religijnymi, obyczajowymi i politycznymi. W okresie dorastania miały stosunkowo mało doświadczeń, które mogłyby podważyć wcześniej nabyte, autorytarne poglądy i zachowania. W ten sposób pewne postawy, wzory myślenia i zachowania są wzmacniane i utrwalane, tworząc system postaw autorytarnych.

Autorytaryzm jako zjawisko współwystępujące z przeżywaniem religijności stało się przedmiotem prac psychologów, którzy od wielu lat podejmują próby opisu związku przyczynowo-skutkowego pomiędzy tymi dwoma czynnikami. Początek badań nad autorytaryzmem i religijnością wiąże się z koncepcją T. Adorno i jego współpracowników, którzy stwierdzili, iż osoby wierzące, szczególnie katolicy, charakteryzowały się wyższym natężeniem cech autorytarnych niż osoby niereligijne. Jednocześnie osoby wierzące, jak i inne osoby autorytarne, wykazywały większe uprzedzenia rasowe²⁵. Liczne badania pokazują dodatni związek prawicowego autorytaryzmu z fundamentalistycznymi postawami religijnymi, nietolerancją wobec mniejszości seksualnych, dogmatyzmem, etnocentryzmem i antysemityzmem²⁶. Podsumowując swe badania, Altemeyer określił osoby o wysokim poziomie prawicowego autorytaryzmu żartobliwie jako „sprawiedliwych bigotów”²⁷

Wraz z kolejnymi badaniami okazało się jednak, że zależność pomiędzy osobowością autorytarną i religijnością jest bardziej złożona i niekoniecznie wskazuje na religijność jako źródło autorytaryzmu, nietolerancji czy uprzedzeń. Rozbieżności te mogą wynikać z różnych metod oceny religijności, niejednorodnego obrazu religii, która, jak wcześniej wykazano, jest wielowymiarowym i złożonym konstruktem.

Empiryczny związek pomiędzy religijnością i uprzedzeniami narodził się poprzez obserwację G.W. ALLPORTA, który stwierdził: „Rola religijności jest paradoksalna. Buduje uprzedzenia i niszczy uprzedzenia”²⁸. On i J.M. ROSS próbowali rozwiązać ten paradoks za pomocą rozróżnienia religijności wewnętrznej i zewnętrznej. Słuszność owego podziału znajduje potwierdzenie w prowadzonych przez nich badaniach naukowych, w których zbadali korelacje religijności wewnętrznej i zewnętrznej

²⁴ JAKUBOWSKA, *dz. cyt.*, s. 48–51.

²⁵ ADORNO, FRENKEL-BRUNSWICK, LEVINSON, SANFORD, *dz. cyt.*, s. 120–122; B. LAYTHE, D.G. FINKEL, L.A. KIRKPATRICK, *Predicting prejudice from Religious Fundamentalism and Right-Wing Authoritarianism: A multiple-regression approach*, „Journal for the Scientific Study of Religion” 40 (1999), s. 8–11.

²⁶ S.M. SMITH, R. KALIN, *Right-Wing Authoritarianism as a moderator of the similarity-attraction effect*, *CJBS* 38 (2006), nr 1, s. 64.

²⁷ B. ALTEMEYER, *Reducing prejudice in Right — Wing Authoritarianism*, w: M.P. ZANNE, J.M. OLSON (red.), *The psychology of prejudice*, t. VII, Ontario 1994, s. 131.

²⁸ G.W. ALLPORT, *The nature of prejudice*, Cambridge 1954, s. 444.

z poglądami społecznymi. Okazało się, iż ludzie wewnętrznie religijni są bardziej tolerancyjni i mniej uprzedzeni niż osoby o religijności zewnętrznej²⁹ Wprawdzie w badaniu tym nie użyto skali autorytaryzmu, jednak osoby nietolerancyjne wykazują bardzo wysokie wyniki na skalach autorytarnych postaw. Wynik ten posiada duże znaczenie, gdyż wskazuje na wielowymiarowość religijności.

Badając religijność i autorytaryzm, R.D. KAHOE zauważył, że tylko jedenaście twierdzeń z trzydziestu tworzących skalę autorytaryzmu F związanych było z religijnością wewnętrzną, natomiast pozostałe twierdzenia skali korelowały z religijnością zewnętrzną³⁰. Oznacza to, że osoby o dojrzałej i refleksyjnej religijności nie posiadają cech osobowości autorytarnej w przeciwieństwie do osób o niedojrzałej i instrumentalnej religijności, u których cechy autorytaryzmu są widoczne. Osoby o dojrzałej religijności i niskim autorytaryzmie respektują potrzeby drugiego człowieka, przestrzegają zasad równości, są tolerancyjne i pomocne. Osoby o odwrotnym układzie wyników są skoncentrowane na sobie, niechętne do nawiązywania kontaktów z innymi ludźmi i nietolerancyjne wobec odmienności i nowości.

Kolejną serię badań nad religijnością i prawicowym autorytaryzmem przeprowadzili B. ALTEMEYER i B. HUNSBERGER wśród licznych denominacji religijnych, m.in. katolików, żydów, anglikanów, baptystów, w których wykazali, że autorytaryzm charakteryzuje osoby religijne o silnej orientacji fundamentalnej. Korelacja między autorytaryzmem a religijnym fundamentalizmem okazała się być wysoka (0,68). Wyjaśniając wyniki stwierdzono, że religijni fundamentaliści spostrzegają swoją wiarę jako absolutnie prawdziwą i jedynie słuszną, co nie pozostawia zbyt wiele dozy wolności w akceptacji innych punktów widzenia³¹. Takie myślenie idealnie odzwierciedla się w cesze osobowości, jaką jest autorytaryzm. Konsekwencją jest posłuszeństwo wobec autorytetów, konwencjonalizm, przekonanie o swoich racjach i poczucie wyższości wobec innych, odmiennie myślących ludzi.

Altemeyer i Hunsberger przytaczają wyniki badań przeprowadzonych w Ameryce Północnej. Rezultaty wykazały, że osoby autorytarne mają skłonność do przenoszenia prawd i nauk religijnych, jakich uczono ich w dzieciństwie, do swojej dorosłości. Ponadto, częściej uczęszczają do kościoła, modlą się częściej oraz częściej sięgają po różne recepty i przepisy niż osoby nieautorytarne. Autorytarni deklarują, iż doświadczają bardzo niewielu zwątpień dotyczących ich religijności w ciągu życia. Korelacja pomiędzy wymienionymi czynnikami a wynikami uzyskanymi na skali prawicowego autorytaryzmu (RWA) oscyluje pomiędzy 0,40–0,50 i jest interpretowana jako przykład podporządkowania do rodzinnych i religijnych autorytetów.

²⁹ G.W. ALLPORT, J.M. ROSS, *art. cyt.*, s. 441.

³⁰ R.D. KAHOE, *Intrinsic religion and authoritarianism: a differentiated relationship*, „Journal for the Scientific Study of Religion” 16 (1977), s. 181.

³¹ B. ALTEMEYER, B. HUNSBERGER, *Authoritarianism, religious fundamentalism, quest, and prejudice*, IJPR 2 (1992), s. 130–132.

Powyżsi badacze zwracają uwagę na fakt, iż pewne typy religijnego nauczania zdają się promować postawy prawicowego autorytaryzmu u jednostek. Osoby uzyskujące wysokie wyniki na skali RWA deklarują, iż edukacja religijna uczy ich większej uległości, podporządkowania względem autorytetów, pozwala im być bardziej wrogimi wobec „obcych” i „grzeszników”, narzuca im ściśle zasady dotyczące „właściwego zachowania”. Według autorów osoby niezwiązane z żadną religią są najmniej autorytarne. W podsumowaniu powyższych wyników stwierdzono, iż „autorytaryzm i pewne typy religijności wydają się podnosić, promować i potwierdzać się wzajemnie”³².

Generalną zależność o powiązaniach prawicowego autorytaryzmu z fundamentalizmem religijnym potwierdziły późniejsze badania nad religijnością i tzw. negatywnymi postawami społecznymi, tj. uprzedzeniami, niechęcią wobec osób homoseksualnych i kobiet w odmiennych kręgach kulturowych oraz badania dotyczące powiązań pomiędzy religijnym fundamentalizmem, autorytaryzmem i uprzedzeniami wobec mniejszości rasowych³³

Jak podkreślono wcześniej, religijność stanowi wielowymiarowy konstrukt, dlatego nie wszystkie jego wymiary korelują pozytywnie z autorytaryzmem. W eksperymencie C. BATSONA i współpracowników okazało się, iż wymiar religijności nazwany „Poszukiwaniem” (*Quest*) koreluje ujemnie (-0,67) z poziomem autorytaryzmu. Osoby wykazujące wysokie wyniki na skali orientacji poszukującej, tj. traktujące religię refleksyjnie, jako proces formułowania wątpliwości, zadawania pytań i poszukiwania na nie odpowiedzi, uzyskiwały niskie wyniki na skalach autorytaryzmu. Oznacza to, że osoby o otwartym stylu religijności preferują myślenie i zachowania nieautorytarne³⁴. Podobne zależności zaobserwowali G.K. LEAK i B.A. RANDALL wśród osób w różnym wieku, stwierdzając negatywne korelacje między autorytaryzmem a wymiarem „Poszukiwanie”. Osoby charakteryzujące się tendencją do otwartego myślenia, poszukujące odpowiedzi na wątpliwości dotyczące wiary, wykazywały niski poziom autorytaryzmu. Ponadto, poziom autorytaryzmu wśród osób wierzących wzrastał wraz z wiekiem, tj. osoby starsze odznaczały się wyższym poziomem cech autorytarnych w porównaniu z osobami młodszymi³⁵.

Z powyższych rezultatów wynika jednoznaczny wniosek: w zależności od tego, jak rozumiemy i mierzymy religijność, jej związki z autorytaryzmem będą odmien-

³² *Tamże*, s. 115–116.

³³ B. HUNSBERGER, V. OWUSU, R. DUCK, *Religion and prejudice in Ghana and Canada: Religious fundamentalism, right-wing authoritarianism and attitudes toward homosexuals and women*, *IJPR* 9 (1999), nr 3, s. 191–192; B. LAYTHE, D.G. FINKEL, R.B. BRINGLE, L.A. KIRKPATRICK, *Religious fundamentalism as a predictor of prejudice: A two-component model*, „*Journal for the Scientific Study of Religion*” 41 (2002), s. 633.

³⁴ C. BATSON, S.J. NAIFESH, S. PATE, *Social desirability, religious orientation and racial prejudice*, „*Journal for the Scientific Study of religion*” 17 (1978), s. 33.

³⁵ G.K. LEAK, B.A. RANDALL, *Clarification of the link between right-wing authoritarianism and religious maturity*, „*Journal for the Scientific Study of Religion*” 34 (1995), s. 250–251.

ne. Stanowi to inspirację do dalszych eksploracji badawczych, mających na celu głębsze poznanie omawianych zjawisk.

2. Metodologia badań własnych

W psychologii podstawą do poszukiwania odpowiedzi na pytania jest metoda naukowa oparta na badaniach ilościowych lub jakościowych. Jest to sposób podejścia do wiedzy podkreślający wagę empirycznego procesu poznawania rzeczywistości, weryfikowania hipotez, systematycznej i kontrolowanej obserwacji operacyjnie definiowanych zjawisk, zbierania danych przy użyciu prawidłowych i precyzyjnych narzędzi, trafnych i rzetelnych miar oraz obiektywnego prezentowania wyników³⁶. Metoda badań naukowych według J. BRZEZIŃSKIEGO to swoisty sposób poznania rzeczywistości, bądź jej wycinka, które muszą być celowe, obiektywne, planowe, dokładne i solidne³⁷.

2.1. Problem pracy i hipotezy badawcze

W niniejszym artykule głównym problemem badawczym jest próba odpowiedzi na pytanie dotyczące związków zachodzących pomiędzy religijnością obejmującą następujące wymiary: zainteresowanie problematyką religii, przekonania religijne, modlitwa, doświadczenie religijne, udział w nabożeństwach a prawicowym autorytaryzmem wśród młodzieży akademickiej. Kolejnym problemem badawczym jest sprawdzenie, czy występują różnice płciowe w obrębie religijności oraz w obrębie autorytaryzmu.

Pojawia się pytanie: Czy religijność i autorytaryzm to tylko pozornie niezwiązane ze sobą sprzeczności? W badaniach zagranicznych, niezależnie od państwa, w którym prowadzone były pomiary, wykazano ogólną zależność, iż wraz ze wzrostem religijności wzrasta autorytaryzm. Na gruncie polskim autorytaryzmu analizowany był w kilku różnych kontekstach, jednak bezpośredni związek autorytaryzmu i religijności pozostał mało zbadany³⁸. Wartościową rzeczą jest zatem uzupełnienie luki w omawianej dziedzinie badań, a tym samym znalezienie odpowiedzi na pytanie dotyczące zależności religijności i autorytaryzmu w Polsce. Wartym podkreślenia jest fakt, iż nasze badania są jednymi z pierwszych, w których zastosowane są skale Centralności Religijności oraz RWA na gruncie polskim.

³⁶ J.J. SHAUGHNESSY, E.B. ZECHMEISTER, J.S. ZECHMEISTER, *Metody badawcze w psychologii*, tł. M. Rucińska, Gdańsk 2002, s. 23–24.

³⁷ J. BRZEZIŃSKI, *Metodologia badań psychologicznych*, Warszawa 2000, s. 320.

³⁸ Por. K. SKARŻYŃSKA, *Człowiek a polityka. Zarys psychologii politycznej*, Warszawa 2005, s. 43–49.

Jest to tym bardziej ciekawy problemem w państwie, gdzie w świetle komunikatu z badań CBOS przedstawiającego znaczenie religii w życiu Polaków obraz Polaka–katolika nie jest jedynie konstruktem teoretycznym. Jak się okazuje 96%–to zdeklarowani katolicy, którzy stosunkowo wysoko oceniają własną religijność — 69% z nich uznaje się za osoby religijne, w tym co piąta osoba (21%) twierdzi, iż jest bardzo zaangażowana religijnie³⁹

W oparciu o przedstawioną problematykę pracy sformułowano następujące hipotezy badawcze:

- 1) Religijność rozpatrywana globalnie wykazuje pozytywny związek z prawicowym autorytaryzmem.
- 2) Poszczególne wymiary religijności w zróżnicowany sposób wiążą się z prawicowym autorytaryzmem. Kierunek zależności uzależniony jest od charakteru wymiaru.
- 3) Występują różnice pomiędzy kobietami i mężczyznami w zakresie wymiarów religijności oraz autorytaryzmu.

2.2. Prezentacja metod badawczych

W badaniach zastosowano dwie metody badawcze: skalę Centralności Religijności oraz skalę Prawicowego Autorytaryzmu (RWA).

Skala Centralności Religijności, autorstwa S. HUBERA, służy do pomiaru globalnej centralności oraz pięciu wymiarów religijności opisanych w pierwszym paragrafie: (I) *Zainteresowanie problematyką religijną* — wyrażają go trzy pytania o częstość i intensywność poznawczych zainteresowań kwestiami religijnymi; (II) *Przekonania religijne* — składa się z trzech pytań badających stopień posiadanej pewności w stosunku do treści religijnych; (III) *Modlitwa* — określane przez trzy pytania o częstość nawiązania kontaktu z rzeczywistością transcendentną oraz jego subiektywne znaczenie dla badanego; (IV) *Doświadczenie religijne* — wyrażają go trzy pytania dotyczące sytuacji, w których człowiek ma poczucie działania Boga; (V) *Udział w nabożeństwach* — składa się z trzech pytań mierzących częstość oraz subiektywną ważność udziału człowieka w nabożeństwach religijnych. Wynik ogólny, który jest sumą punktów uzyskanych w poszczególnych podskalach, stanowi miarę centralności religijności. Kwestionariusz został przetłumaczony i zaadaptowany przez B. ZARZYCKĄ. Posiada wysoką moc dyskryminacyjną pozycji skali — współczynniki korelacji dla poszczególnych pozycji i wyniku ogólnego mieszczą się w przedziale od 0,70 do 0,92. Współczynniki rzetelności dla poszczególnych podskal są w granicach α -Cronbacha od 0,82 do 0,93. Współczynniki korelacji uzyskane przy ocenie trafności teoretycznej mieszczą się w przedziale od 0,74 do 0,88⁴⁰. Powyższe wskaźniki

³⁹ CBOS, *Znaczenie religii w życiu Polaka*, (2006), nr 81, BS/81/2006.

⁴⁰ ZARZYCKA, *art. cyt.*, s. 12–18.

psychometryczne potwierdziły wysoką trafność i rzetelność prezentowanego kwestionariusza jako dobrego narzędzia do badania religijności.

Skala Prawicowego Autorytaryzmu (RWA) jest autorstwa B. ALTEMEYERA. Na potrzeby badania skorzystano z tłumaczenia M. PRUSIK. Skala mierzy nasilenie prawicowego autorytaryzmu rozumianego jako syndrom trzech postaw: autorytarnej agresji, autorytarnej podporządkowania oraz konwencjonalizmu (cechy te dokładniej omówiono w pierwszym paragrafie). W skład omawianego narzędzia wchodzi 34 stwierdzenia, przy czym 30 stanowi główną składową skali, natomiast cztery pierwsze stanowią jedynie wprowadzenie dla osoby badanej. Jeśli chodzi o właściwości psychometryczne, to Skala Prawicowego Autorytaryzmu uzyskiwała w wielu różnych badaniach przeprowadzonych przede wszystkim w USA i Kanadzie, głównie na populacji studentów, wartości rzetelności znajdujące się w przedziale od α -Cronbacha od 0,85 do 0,94. Rzetelność skali uzyskana na osobach nie będących studentami wahała się od $\alpha = 0,84$ do $\alpha = 0,95$ ⁴¹. Narzędzie było także testowane poza krajami Ameryki Północnej. Badanie rzetelności dla użytej w niniejszym badaniu wersji polskiej wykazało wartość $\alpha = 0,87$.

2.3. Osoby badane i sposób przeprowadzania badań

Opisanymi wyżej narzędziami przebadano 236 studentów Uniwersytetu Opolskiego: 120 kobiet (50,8%) i 116 mężczyzn (49,2%), z losowo wybranych kierunków. Starano się, aby próba osób badanych była jak najbardziej zróżnicowana. Drogą losową wybrano lata i grupy studentów, którzy uczestniczyli w badaniu. Wiek badanych zawierał się w przedziale 19–25 lat.

We wszystkich grupach zachowana została jednolita procedura badawcza. Przed rozdaniem kwestionariuszy studenci zgromadzeni w sali wykładowej zostali poinformowani o dobrowolności udziału w badaniach i ich anonimowym charakterze. Następnie zostali słownie poinstruowani, w jaki sposób należy wypełnić otrzymane kwestionariusze. Zwrócono uwagę na szczerze i rzetelne ich wypełnianie oraz nie konsultowanie się z innymi badanymi w czasie wypełniania kwestionariuszy. Sam problem badawczy pracy został utajniony i przedstawiony jako badanie opinii i poglądów studentów na tematy społeczne. Czas badania nie był limitowany. Średni czas wypełnienia kwestionariusza przez badane grupy studentów wyniósł 20–25 minut. Po zebraniu wypełnionych kwestionariuszy studenci otrzymali informację o przedmiocie badań. Duża część badanych wyraziła chęć poznania ich ostatecznych wyników, co świadczy o zainteresowaniu badaną problematyką.

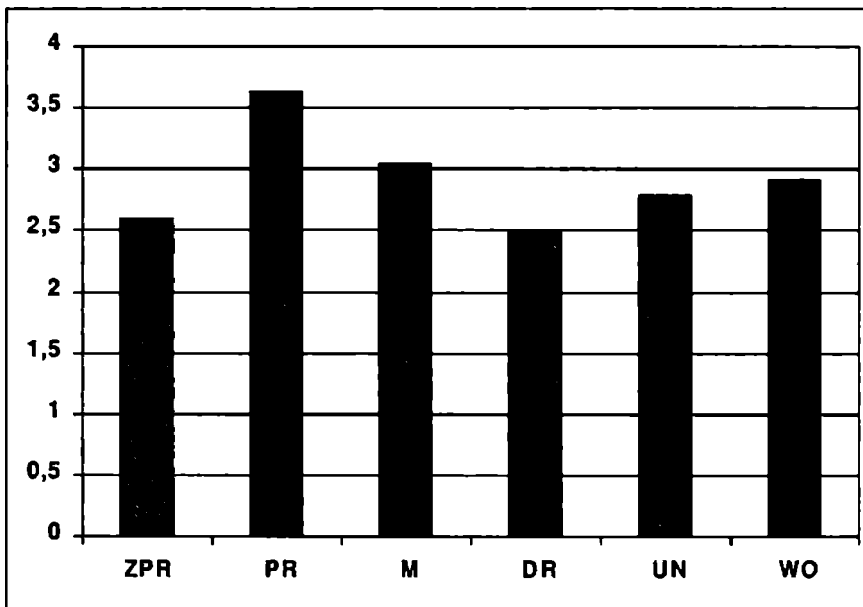
⁴¹ M. PRUSIK, *Syndromatyczność postaw społeczno-politycznych społeczeństwa polskiego*, Warszawa 2001 (pr. mag. w Bibl. UW), s. 34–36.

3. Wyniki badań

W obliczeniach statystycznych wykorzystano testy z dla prób niezależnych, test korelacji r -Pearsona oraz analizy regresji wielokrotnej oraz regresji krokowej. Pierwszy służy do wykrycia istotności różnic między średnimi wynikami dwóch niezależnych grup. Drugi odpowiada na pytanie, czy zmienne są względem siebie zależne oraz jaki jest kierunek zależności i czy są one statystycznie istotne. Trzeci pozwala na szacowanie siły i formy związku między zmiennymi oraz na predykcję jednej zmiennej, bazując na wiedzy o wartościach skorelowanych z nią innych zmiennych.

Porównanie wyników średnich arytmetycznych w skali Centralności Religijności pokazuje, że we wszystkich podskalach, jak i wyniku ogólnym uzyskane wartości są powyżej średniej skali pomiarowej ($M = 2,5$), co wskazuje na wyższy od przeciętnej poziom religijności badanych. Poszczególne wyniki wynoszą odpowiednio w podskalach: Zainteresowanie problematyką religijną (ZPR) ($M = 2,60$), Przekonania religijne (PR) ($M = 3,63$), Modlitwa (M) ($M = 3,04$), Doświadczenie religijne (DR) ($M = 2,51$), Udział w nabożeństwach (UN) ($M = 2,78$), Wynik ogólny (WO) ($M = 2,91$). Graficzną ilustrację wyników przedstawia wykres 1.

Wykres 1. Wyniki średnich arytmetycznych (M) w zakresie wymiarów skali Centralności Religijności



W skali Prawicowego Autorytaryzmu osoby badane uzyskały wynik średniej arytmetycznej $M = 4,01$, który jest wartością poniżej średniej tej skali ($M = 5$). Świadczy to o niższym od przeciętnego poziomie autorytaryzmu badanych.

W celu zbadania zależności pomiędzy poszczególnymi wymiarami religijności i wynikiem ogólnym centralności religijności a prawicowym autorytaryzmem zastosowano procedurę korelacji r -Pearsona (tab. 1).

Tabela 1. Korelacje *r*-Pearsona między wymiarami skali Centralności Religijności oraz skalą Prawicowego Autorytaryzmu

	Prawicowy autorytaryzm	
	<i>r</i>	<i>p</i> <
Zainteresowanie problematyką religijną (zpr)	0,02	0,77
Przekonania religijne (pr)	0,35	0,001
Modlitwa (m)	0,47	0,001
Doświadczenie religijne (dr)	0,37	0,001
Udział w nabożeństwach (un)	0,48	0,001
Centralność religijna (wo)	0,44	0,001

Uzyskano istotną dodatnią korelację wyniku ogólnego centralności religijnej z nasileniem prawicowego autorytaryzmu ($r = 0,44$; $p < 0,001$), co wskazuje na istnienie związku pomiędzy religijnością a prawicowym autorytaryzmem. Uzyskany wynik oznacza, że wraz ze wzrostem nasilenia religijności należy się spodziewać wzrostu natężenia autorytaryzmu. Uzyskano również istotną dodatnią korelację czterech wymiarów centralności religijnej z prawicowym autorytaryzmem: Przekonania religijne, Modlitwa, Doświadczenie religijne, Udział w nabożeństwach. Wskazuje to na istotny związek wymienionych wymiarów religijności z prawicowym autorytaryzmem, czyli wraz ze wzrostem nasilenia wymienionych wymiarów religijności wzrastać będzie natężenie prawicowego autorytaryzmu. Wyniki korelacji *r*-Pearsona wykazały brak istotnych statystycznie różnic ($r = 0,02$; $p < 0,77$) pomiędzy wynikami podskali Zainteresowanie problematyką religijną a wynikami prawicowego autorytaryzmu. Oznacza to, że wymiar Zainteresowanie problematyką religijną nie ma związku z postawą autorytarną. Na podstawie uzyskanych rezultatów można stwierdzić, że przypuszczenia sformułowane w hipotezie pierwszej zostały potwierdzone z wyjątkiem pierwszego wymiaru religijności, tj. Zainteresowanie problematyką religijną.

Następnie w celu bardziej precyzyjnego zbadania związków religijności i autorytaryzmu zastosowano procedury analizy regresji. Na tym etapie mamy zamiar odpowiedzieć na pytanie: Które z elementów strukturalnych religijności i w jakim stopniu mają najistotniejszy wpływ na poziom autorytaryzmu? W pierwszej kolejności przedstawione zostaną wyniki regresji wielokrotnej wyników uzyskanych w wymiarze prawicowego autorytaryzmu w skali RWA (zmienna zależna w modelu korelacyjno-regresyjnym) względem wyniku ogólnego religijności w skali Centralnej Religijności (zmienna niezależna w modelu korelacyjno-regresyjnym) (tab. 2).

Z powyższego wynika, iż wynik ogólny religijności wpływa istotnie na poziom autorytaryzmu. Religijność wyjaśnia w 19% zmienności wyników w wymiarze prawicowego autorytaryzmu. Oznacza to, że im wyższa religijność, tym autorytaryzm jest wyższy.

Tabela 2. Regresja wielokrotna w skali Prawicowego Autorytaryzmu względem wyniku ogólnego w skali Centralności Religijności

	B	Błąd st.	t	p<
Wynik ogólny religijności (O)	0,96	0,12	7,39	0,001
Współczynnik korelacji wielokrotnej: $R = 0,43$ Współczynnik wielokrotnej determinacji: $R^2 = 0,19$ Istotność równania: $F(1,234) = 54,73$; $p < 0,001$				

Kolejnym etapem analiz było poszukiwanie strukturalnych powiązań religijności z prawicowym autorytaryzmem, do czego zastosowano analizę statystyczną Krokową regresję wielokrotną. Wyniki tej analizy przedstawia tabela 3.

Tabela 3. Krokowa regresja wielokrotna w skali Prawicowego Autorytaryzmu względem wyników w skali Centralności Religijności.

	B	Błąd st.	t	p<
Udział w nabożeństwach	2,72	0,67	4,06	0,001
Modlitwa	2,12	0,63	3,35	0,001
Zainteresowanie problematyką religijną	-2,15	0,69	-3,11	0,002
Współczynnik korelacji wielokrotnej: $R = 0,53$ Współczynnik wielokrotnej determinacji: $R^2 = 0,29$ Istotność równania: $F(3,232) = 31,28$; $p < 0,001$				

Interpretując uzyskane zależności, można stwierdzić, że poszukiwanie powiązań strukturalnych odsłoniło dodatkowe, w stosunku do powyższych analiz korelacyjnych i regresyjnych, powiązania religijności z prawicowym autorytaryzmem. Czynniki autorytaryzmu łączy się pozytywnie z udziałem w nabożeństwach oraz modlitwą, natomiast negatywnie — z zainteresowaniem problematyką religijną. Liniowa kombinacja wyników w powyższych trzech wymiarach religijności wyjaśnia 29% wariacji wyników w autorytaryzmie. Można stwierdzić, że autorytaryzm jest tym wyższy, im częstszy jest udział osób w nabożeństwach oraz praktykowana modlitwa oraz im mniejsze zainteresowanie problematyką religijną, tj. rzadsze myślenie i refleksja na tematy związane z religią. Najsilniejszy wpływ na autorytaryzm posiada udział w nabożeństwach (pozytywny), na kolejnym miejscu jest zainteresowanie problematyką religijną (negatywny) i praktykowanie modlitwy (pozytywny).

Uzyskane dane potwierdzają hipotezy zakładające, że wraz ze wzrostem religijności wzrasta poziom autorytaryzmu, poza hipotezą związaną z wymiarem zainteresowanie problematyką religijną, gdyż okazuje się, że im niższe zainteresowanie problematyką religijną, tym wyższy poziom prawicowego autorytaryzmu.

W celu zbadania zależności pomiędzy grupami badanych kobiet i mężczyzn a wynikami uzyskanymi na podskalach religijności oraz skali prawicowego autorytaryzmu przeprowadzono test z dla prób niezależnych (tab. 4). Założenia wymagane do przeprowadzenia testu z zostały spełnione, sprawdzono liczebność grup, normalność rozkładu i wariację, które okazały się homogeniczne.

Tabela 4. Różnice w teście z między kobietami (N=120) i mężczyznami (N=116) w zakresie wymiarów skali Centralności Religijności

	Kobiety M	Mężczyźni M	z	df	p<
Zainteresowanie problematyką religijną	2,57	2,63	-0,52	234	0,607
Przekonania religijne	3,95	3,31	4,43	234	0,001
Modlitwa	3,49	2,58	5,72	234	0,001
Doświadczenie religijne	2,76	2,26	4,25	234	0,001
Udział w nabożeństwach	3,07	2,48	3,78	234	0,001
Centralność religijna	3,17	2,65	4,57	234	0,001

W wynikach testu z różnica okazała się istotna statystycznie dla wymiarów: Przekonania religijne, Modlitwa, Doświadczenie religijne, Udział w nabożeństwach oraz dla wyniku ogólnego centralności religijnej, co wskazuje na istnienie różnic pomiędzy kobietami a mężczyznami. Kobiety w porównaniu z mężczyznami przejawiają wyższy poziom przekonań na tematy religijne, częściej się modlą, posiadają silniejsze doświadczenia religijne oraz częściej uczestniczą w nabożeństwach. Ogólny wskaźnik religijności, czyli wynik ogólny centralności religijności, także jest wyższy dla kobiet niż mężczyzn, co świadczy o wyższym poziomie religijności kobiet. Jedynym wymiarem, w którym wyniki testu z okazały się nieistotne statystycznie, był wymiar zainteresowanie problematyką religijną ($z = -0,52$; $p < 0,607$), co wskazuje na brak różnic pomiędzy kobietami i mężczyznami w tym zakresie.

Na podstawie uzyskanych rezultatów można stwierdzić, że przypuszczenia sformułowane w hipotezie trzeciej, że występują różnice w ramach religijności pomiędzy kobietami i mężczyznami, zostały potwierdzone. Biorąc pod uwagę wszystkie wyniki wymiarów religijności, jedynie wymiar zainteresowanie problematyką religijną nie ma statystycznie istotnego związku z płcią.

Ostatnim elementem analiz statystycznych było sprawdzenie różnic między kobietami i mężczyznami w zakresie prawicowego autorytaryzmu. Wyniki przedstawiono w tab. 5.

Tabela 5. Różnice w teście t między kobietami (N=120) i mężczyznami (N=116) w zakresie wymiarów skali Prawicowego Autorytaryzmu

	Kobiety M	Mężczyźni M	z	df	p<
RWA	4,20	3,82	2,94	234	0,01

W wynikach testu z dla prób niezależnych różnica okazała się istotna statystycznie, co wskazuje na istnienie różnic pomiędzy badanymi grupami pod względem prawicowego autorytaryzmu. Mężczyźni przejawiają niższy poziom prawicowego autorytaryzmu niż kobiety. Oznacza to, że przewidywania sformułowane w hipotezie trzeciej, mówiącej o różnicach między kobietami a mężczyznami w ramach prawicowego autorytaryzmu, znalazły potwierdzenie.

4. Dyskusja wyników i wnioski

W przeprowadzonych badaniach empirycznych starano się ustalić, jakie są relacje pomiędzy religijnością i prawicowym autorytaryzmem. Praca miała za zadanie poznać charakter tych zależności w odniesieniu do młodzieży akademickiej w społeczeństwie polskim.

Zaprezentowane w niniejszym artykule wyniki wskazują na istnienie pozytywnej korelacji pomiędzy ogólnym poziomem religijności i postawami autorytarnymi. Oznacza to, że wraz ze wzrostem poziomu religijności wzrasta poziom prawicowego autorytaryzmu. Dane te zgodne są z wynikami uzyskanymi na populacji amerykańskiej i Europy Zachodniej, gdzie związek religijności i postaw autorytarnych był potwierdzany⁴². Zastanawiając się nad zależnościami pomiędzy religijnością a autorytaryzmem należy podkreślić fakt, że jedną z głównych cech osobowości autorytarnej jest konformizm, z którego wynika bezkrytyczna i niemal absolutna cześć dla autorytetów, brak zaufania do innych ludzi oraz sztywne, trudno modyfikowane wzorce myślenia. Jak podkreśla D.M. WULFF, postawy autorytarne są niewątpliwie skutkiem bezrefleksyjnego i automatycznego ulegania opinii otoczenia. Ponadto, autorytaryzm jest, przynajmniej częściowo, uważany za produkt podejrzliwości, niekiedy nienawiści wobec osób, które nie należą do własnej grupy i nie podzielają poglądów tej grupy. Sytuacja zagrożenia, w jakiej znajdują się osoby autorytarne na wskutek żywionych poglądów i przekonań, tworzy poczucie życiowej niepewności, które jest zredukowane poprzez nadmierną koncentrację na wierzeniach i praktykach religijnych. W tym wszystkim brak jest jednak podejścia refleksyjnego i krytycznego, pozwalającego oddzielić w religii sprawy zasadnicze od peryferyjnych oraz umożliwiającego szersze i głębsze zrozumienie treści religijnych. Można jedynie przypuszczać, iż religijność związana z autorytaryzmem jest płytką i pozbawioną refleksyjności wiarą⁴³. Znajduje to potwierdzenie w zależnościach regresyjnych wymiaru Zainteresowanie problematyką religijną i autorytaryzmu pokazujących, że otwartość na nowe treści religijne, chęć zgłębiania religii i odkrywania nowych znaczeń w prawdach wiary prowadzi do mniejszego poziomu autorytaryzmu.

W niniejszych badaniach średni wynik w poziomie autorytaryzmu wyniósł $M = 4,01$ przy średniej wartości skali $M = 5$, co oznacza, że poziom autorytaryzmu nie jest wysoki. Autorytaryzm interpretować można zależnie od kontekstu, w jakim występuje. Jakkolwiek religijność i autorytaryzm kształtowane są w procesie socjalizacji i wychowania, jednak są również zależne od indywidualnych czynników. Osobami badanymi byli ludzie młodzi — studenci, którzy generalnie powinni od-

⁴² Por. ALTEMEYER, HUNSBERGER, *art. cyt.*, s. 130–131; B. DURIEZ, A. VAN HIEL, *The march of modern fascism. A comparison of Social Dominance Orientation and Authoritarianism*, „Personality and Individual Differences” 32 (2002), s. 1210–1211; B. HUNSBERGER, *Religion and prejudice: The role of religious fundamentalism, quest, and right-wing authoritarianism*, JSI 51 (1995), s. 126–127.

⁴³ D.M. WULFF, *Psychologia religii. Klasyczna i współczesna*, Warszawa 1999, s. 205.

znaczać się otwartością na rzeczywistość, szerokim i tolerancyjnym spojrzeniem na ludzi, chęcią poznawania nowego. Częściowo może to tłumaczyć niższy niż przeciętny poziom autorytaryzmu. Jednocześnie występowanie pewnych cech autorytarnych w strukturze postaw religijnych może być korzystne, ponieważ zapewnia poczucie stabilności i niezmienności, wymaganych dla każdego systemu religijnego. Nie można jednak pomijać roli refleksyjności, nadającej wierze religijnej cech racjonalnych i prowadząca do rozwoju dojrzałej religijności.

Wartym rozstrzygnięcia na gruncie badań psychologicznych jest problem, czy istnieje jakiś optymalny poziom autorytaryzmu dla religijności. Należy zastanowić się, czy możliwa jest dojrzała i właściwie uformowana religijność bez cech autorytarnych oraz czy istnieje granica wyznaczająca, od którego momentu postawy autorytarne mogą być niebezpieczne. Cała religia zbudowana jest na idei nieomylnego i jedyne go autorytetu⁴⁴. Bycie religijnym wiąże się z przestrzeganiem ustalonych zasad, norm, z życiem zgodnie z przykazaniami oraz przestrzeganiem obowiązujących rytuałów (mszy, świąt). Systemem edukacyjnym i wychowawczym osadzonym w religii generuje poniekąd autorytarne modele osobowości. Należy jednak podkreślić, że w rozumieniu osobowości autorytarnej nie można popadać w nadmierną generalizację, gdyż w literaturze przedmiotu występują ujęcia przedstawiające pozytywne cechy osób o rysach autorytarnych⁴⁵.

Uzyskane rezultaty pokazały, że poszczególne wymiary religijności, z wyjątkiem zainteresowania problematyką religijną, dodatnio korelują z autorytaryzmem. Na tej podstawie można stwierdzić występowanie pozytywnych relacji pomiędzy przekonaniem religijnym, czyli pewnością, co do istnienia *sacrum*, a postawami autorytarnymi. Związek zachodzi również między siłą i intensywnością osobistego dialogu z Bogiem a autorytaryzmem. Im częściej osoby badane się modlą, tym większe prawdopodobieństwo wystąpienia cech autorytarnych. Podobnie prezentują się wyniki dotyczące wymiaru Doświadczenie religijne, oznaczającego, iż ze wzrostem doświadczeń poczucia obecności Boga w życiu i Jego interwencji w indywidualne sprawy człowieka, poziom autorytaryzmu jest wyższy. Częstość udziału w nabożeństwach oraz ważność wykonywanych praktyk religijnych są także dodatnio związane z postawami autorytarnymi.

Przeprowadzona analiza regresji krokowej wykazała, że wymiar religijności jest złożonym i wielowymiarowym konstruktem, który można tłumaczyć przy pomocy modeli. Wyniki wskazały na najlepszy model wyjaśniający autorytaryzm, w skład którego wchodzi trzy wymiary religijności: Udział w nabożeństwach, Modlitwa

⁴⁴ Por. B. HUNSBERGER, L.M. JACKSON, *Religion, meaning, and prejudice*, JSI 61 (2005), nr 4, s. 808–809.

⁴⁵ M.K. ALLEN *Personality and Cultural Factors Related to religious Authoritarianism*, „Dissertation Abstracts” 15 (1955), nr 2324, s. 1; A.T. WELFORD, *Christianity: A Psychologist's interpretation*, Meidelberg 1971, s. 47; WULFF, *dz. cyt.*, s. 206.

oraz Zainteresowanie problematyką religijną. Wymiary Udział w nabożeństwach oraz Modlitwa łączą się pozytywnie z autorytaryzmem. Jednak wymiar Zainteresowanie problematyką religijną w ujęciu modelowym (nie jako pojedynczy wskaźnik religijności) wykazuje negatywny związek z zainteresowaniem problematyką religijną. Stanowi to jednocześnie weryfikację drugiej hipotezy badawczej, zakładającej zróżnicowany związek wymiarów religijności z prawicowym autorytaryzmem. Kombinacja wymienionych trzech wymiarów wyjaśnia prawie jedną trzecią wariacji wyników w autorytaryzmie.

Przedstawiony powyżej negatywny związek pomiędzy Zainteresowaniem problematyką religijną a autorytaryzmem można interpretować w ramach teorii C. BATSONA⁴⁶. Zgodnie z wynikami jego badań orientacja poszukująca (*Quest*) nie koreluje dodatnio z poziomem autorytaryzmu. Osoby wykazujące wysokie wyniki na skali orientacji poszukującej, traktujące religię refleksyjnie — jako proces formułowania wątpliwości, zadawania pytań i poszukiwania na nie odpowiedzi, uzyskiwały niskie wyniki w skalach autorytaryzmu⁴⁷. Podobne zależności zaobserwowali G.K. LEAK i B.A. RANDALL, stwierdzając negatywne korelacje między autorytaryzmem a wymiarem Poszukiwanie⁴⁸. Można zatem wyciągnąć wniosek, że dojrzała religijność, która nie jest związana z autorytaryzmem, powinna odznaczać się refleksyjnością, dążeniem do odkrywania nowego sensu i znaczenia treści religijnych, a także umiejętnością symbolicznego analizowania prawd wiary. Będzie to religijność oparta na wychodzeniu poza dotychczasowy stan wiedzy religijnej i zgłębiająca „sferę ducha”

Zaprezentowane w niniejszej pracy wyniki wskazują na istnienie różnic płciowych w zakresie religijności i prawicowego autorytaryzmu, co potwierdza trzecią hipotezę badawczą o występowaniu różnic między kobietami i mężczyznami w zakresie niniejszych wymiarów. Kobiety okazują się być zarówno bardziej religijne, ale i bardziej autorytarne w porównaniu z mężczyznami.

W przypadku religijności dane te zgodne są z wynikami wcześniejszych badań⁴⁹. Kobiety bardziej niż mężczyźni są pewne co do przekonań i treści religijnych, częściej się modlą i przywiązują większą wagę do sfery modlitwy, mają częstsze poczucie działania Boga w swoim życiu, a także wykazują silniejsze zaangażowanie w nabożeństwa i praktyki kultu religijnego. Wyniki badań nie potwierdziły przy-

⁴⁶ Por. C.D. BATSON, P. SCHOENRADE, W.L. VENTIS, *Religion and the individual: A social-psychological perspective*, New York 1993, s. 12–15.

⁴⁷ BATSON, NAIFESH, PATE, *art. cyt.*, s. 33.

⁴⁸ LEAK, RANDAL, *art. cyt.*, s. 150–151.

⁴⁹ Por. L.J. FRANCIS, *The psychology of gender differences in religion: A review of empirical research*, „Religion” 27 (1997), nr 1, s. 94–96; C. MARCER, T. DURHAM, *Religious mysticism and tender orientation*, „Journal for the Scientific Study of Religion” 38 (1999), nr 1, s. 179–180; A.S. MILLER, J.P. HOFFMANN, *Risk and religion: An explanation of gender differences in religiosity*, „Journal for the Scientific Study of Religion” 34 (1995), nr 1, s. 72–73. A.S. MILLER, R. STARK, *Gender and religiousness: Can socialization explanations be saved?*, AJS 107 (2002), nr 6, s. 1399–1401.

puszczeń, że kobiety będą wykazywały wyższe zainteresowanie problematyką religijną niż mężczyźni.

Oдноśnie prawicowego autorytaryzmu trzecia hipoteza okazała się właściwa, gdyż według uzyskanych wyników kobiety charakteryzują się wyższym poziomem autorytaryzmu niż mężczyźni. Rezultat ten może wynikać z charakterystycznych dla kobiety cech zbieżnych jednocześnie z koncepcją autorytaryzmu: dążenia do poczucia stabilności, pełnienia tradycyjnych ról społecznych, gdzie kobiety bardziej niż mężczyźni są uległe i przestrzegające konwencjonalnych norm i zasad, a także silnej stereotypizacji ról i postaw obowiązujących w kulturze Polskiej, np. stereotyp „Matki Polki”, zgodnie z którym kobieta jest przykładną opiekunką potomstwa i domu, charakteryzującą się wysoką religijnością i dyspozycyjnością.

Zadaniem niniejszej pracy było ustalenie, czy zachodzi związek pomiędzy poziomem religijności a poziomem autorytaryzmu wraz z uwzględnieniem różnic płciowych. Zgodnie z postawionymi hipotezami wykazano, iż wraz ze wzrostem religijności wzrasta poziom autorytaryzmu w przypadku czterech wymiarów religijności: Przekonania religijne, Modlitwa, Doświadczenia religijne, Udział w nabożeństwach. Nie została potwierdzona hipoteza o istnieniu zależności pomiędzy wymiarem Zainteresowanie problematyką religijną a autorytaryzmem.

Jak wynika z powyższych badań religijność jest konstruktem wielowymiarowym i powiązany z postawami autorytarnymi. Rezultaty przeprowadzonych badań mogą być cennym źródłem informacji dla usprawnienia i weryfikacji systemu nauczania, a ponadto skłaniają do refleksji nad wartościami, jakie można przekazać młodym pokoleniom w procesie wychowawczym. Jednocześnie należy pamiętać, że wyników badań nie można generalizować na całe społeczeństwo polskie, gdyż uzyskane wyniki odnoszą się do młodzieży akademickiej. Interesującym zagadnieniem byłoby przeprowadzenie dalszych badań i analiz przy uwzględnieniu takich zmiennych, jak np. poziom lęku, aprobata społeczna, otwartość poznawcza. Wartym zbadania byłoby także zróżnicowanie osób pod względem wieku i sprawdzenie, jak układają się relacje religijność – autorytaryzm w różnych grupach wiekowych. Tłumacząc i analizując powyższe zależności, należy pamiętać, iż religijność i autorytaryzm kształtują się zależnie od kontekstu społeczno-kulturowego, ale i także podlegają oddziaływaniu cech indywidualnych jednostki.

Relationships between religiosity and right-wing authoritarianism among university students

Summary

According to most of the world's major religions teachings people should respect and show concern for their fellow human beings. Nevertheless, research conducted in the field of psychology of religion has implied that religion is related to authoritarianism. The aim

of this article is to closely examine relationships between religiosity and right-wing authoritarianism among university students in the context of the Polish society. It seems to be very interesting from a psychological point of view as majority of our population regard themselves as religious. The article consists of four parts divided into theoretical and empirical sections.

The first part comprises theoretical analyses of the issues of religiosity and right-wing authoritarianism. Religiosity is considered to be a complex set of beliefs, experiences, and behaviour connected to human relations to transcendence (a God). Religious life is closely intertwined with social life in which a great number of interactions between religiosity and social behaviour can be found. Right-wing authoritarianism (RWA) is understood as a socio-political construct characterized by three factors: (1) conventionalism — a strict adherence to conventional norms and values, (2) authoritarian submission — an uncritical subjection to authority, (3) authoritarian aggression — hostility towards people and groups seen as violating those norms. The RWA concept was introduced by B. Altemeyer in the 80' of XX century. Research on religiosity and right-wing authoritarianism has shown that religious fundamentalism and extrinsic religiosity are related to authoritarian attitudes, while an opening and broadminded approach to religion called Quest is not. The second part of this article presents empirical tools used in our research: the Centrality of Religiosity Scale and the RWA scale, and the plan of our research in which 236 university students were examined. Results of statistical tests i.e. a correlative analysis (Pearson r), multiple regression, and Student's t -test are given in the third part. They revealed that four dimensions of religiosity: ideology, prayer, experience, and worship are positively correlated with authoritarianism. Further regression analyses has given us a deeper insight into the relations between the above factors and shown that the factor cognitive interest is negatively related to authoritarianism. There also occurred differences between women and men. The first turned out to be more religious, but also more authoritarian. The fourth part connects the empirical results with current literature on religiosity and authoritarianism. The final conclusions suggest that if religious behaviours are to be tolerant and unbiased they should be based on openness to religious issues. People should be also aware of what factors affect their religiosity and how to minimize negative effects of authoritarian tendencies.