

KS. JACEK KAPUŚCIŃSKI
CZĘSTOCHOWA

DZIEJE RODU BARDÓW Z LGOTY WIELKIEJ KOŁO RADOMSKA

Wprowadzenie

Badania genealogiczne w ostatnich latach zataczają coraz szersze kręgi w naukach historycznych. Tym samym pojawiają się na rynku wydawniczym specjalistyczne publikacje, które z jednej strony mają charakter podręcznikowo-instruktażowy, a z drugiej strony stanowią wnikliwe studia nad dziejami poszczególnych rodów. W tym pierwszym przypadku tylko w ostatnim dziesięcioleciu ukazały się książki m.in. takich autorów jak: Małgorzata Nowaczyk¹, Paweł Laskowicz², Anna Celej³ czy Paweł Hałaszcak⁴. W drugim zaś przypadku ewidentnym tego przykładem są badania naukowe, prowadzone w granicach dwóch podradomszczańskich parafii: Lgoty Wielkiej⁵ i Krępy⁶. Niniejszy artykuł jest kolejnym ogniwem w łańcuchu tychże badań genealogicznych.

1. Etymologia nazwiska

Występujące w języku polskim nazwy własne implikują zarówno nazwy osobowe, jak i nazwy geograficzne⁷. Stanowią one przedmiot badań nauki zwanej ono-

¹ *Poszukiwanie przodków. Genealogia dla każdego*, Warszawa 2005.

² *Księga genealogiczna twojej rodziny. Poradnik praktyczny*, Warszawa 2005.

³ *Bibliografia genealogii i heraldyki polskiej za lata 1980 – 2001*, Warszawa 2006.

⁴ *Niezbędnik genealoga*, Poznań 2012 (współpraca: M. Betlej, D. Gucia, L. Molenda).

⁵ J. Kapuściński, *Przedstawiciele rodów szlacheckich i ich miejsca pochówku na terenie parafii w Lgocie Wielkiej*, „Zeszyty Radomszczańskie” 3 (2009), s. 183 - 213; tenże, *Ksiądz pralat Mirosław Suchoz 1935 - 2006 (studium genealogiczne nad dziejami rodu)*, „Częstochowskie Studia Teologiczne” 35 - 36 (2008), s. 93 - 210; tenże, *Dzieje rodu Białków z Woźnik k. Radomska*, „Częstochowskie Studia Teologiczne” 39 (2011), s. 121 - 173;

⁶ Tenże, *Przedstawiciele rodów szlacheckich na terenie parafii Krępa koło Radomska*, „Zeszyty Radomszczańskie” 4 (2010), s. 197 - 216.

⁷ S. Folfasiński, *Z badań nad nazwami własnymi ziemi częstochowskiej „Ziemia Częstochowska”* 4 (1961), s. 15-16; K. Rymut, *Nazwy miast Polski*, Wrocław 1980, s. 7-8.

mastyką. W jej ramach nazwami osobowymi zajmuje się antroponimia, określająca m.in. ich etymologię⁸. Według Zenona Klemensiewicza - znakomitego językoznawcy – analizy etymologiczne mają na celu „ustalić pochodzenie, czas i sposób powstania wyrazu, podać uzasadnienie jego pierwotnej budowy głoskowej, słowotwórczej i najstarszego znaczenia oraz wskazać kolejne zmiany znaczeniowe, objaśnione różnymi czynnikami, które kształtowały historyczny byt danej społeczności językowej”⁹.

Badając pod tym względem nazwisko „**Barda**”, które pojawiło się w takiej formie w poł. XIX w. w miejscowości Lgota Wielka, należy wziąć pod uwagę dwa całkiem osobne nazwiska: „**Barda**” i „**Berda**”. Mogą one mieć to samo pochodzenie słowotwórcze od wyrazu „bardo” lub może wystąpić znaczna różnica w interpretacji ich rodowodu („borda”, „barda”, „barta”, „barducium”, „berdysz” - «halabardahb»). Jedno jest pewne, iż przy kształtowaniu się postaci tych dwóch nazwisk trzeba sięgnąć do dwóch różnych od siebie tradycji etymologicznych (słowiańskiej i germańskiej)¹⁰.

Słowo „**bardo**” posiada co najmniej dwa znaczenia w języku polskim. Według wybitnego badacza Aleksandra Brücknera, słowo to pochodzi od prasłowa słowiańskiego „brdo”, które także w językach serbskim, czeskim i bułgarskim posiada tę samą formę. W języku polskim nazwa „bardo” była stosowana z jednej strony do oznaczenia jakiegoś wzniesienia (wzgórze, pagórek), zaś z drugiej służyła jako określenie czółenka (grzebienia) tkackiego¹¹. Ponadto w wyniku zapożyczenia z języka niemieckiego weszły do powszechnego użycia szczególnie na terenach pomorskich słowa „**barda**” i „**barta**”. Służyły one na określenie toporu lub siekiery, a wywodziły się od prasłowa germańskiego „borda”, którego odpowiednikiem w języku polskim jest prasłowo „broda”. Podobny tok rozumowania dotyczy polskiego słowa „berdysz” i łacińskiego „barducium”. Terminy te oznaczają „halabardę” i bezpośrednio pochodzą od słów „barda” lub „barta”, które z kolei u swych początków mają słowo „borda”¹².

Zatem dwie tradycje etymologiczne (słowiańska i germańska) leżą u podstaw słów „barda” i „berda” występujących w języku polskim. Na podstawie zgromadzonej dokumentacji historycznej i literatury przedmiotu nie sposób ustalić, która z tych tradycji posiadała szczególne znaczenie przy powstawaniu nazwy „barda”, z której następnie wykształciło się nazwisko o tej samej składni językowej. Wiadomo natomiast, iż początkowo słowo „Barda” z różnymi modyfikacjami było stosowane w nazewnictwie miejscowym. Już od XI w. pojawiły się w Polsce miejscowości o nazwie Brido (1096 r.), **Barda** (1155 r.)¹³, Bardi (1276 r.)¹⁴, Bardow (1311 r.), de

⁸ *Onomastyka*, w: *Słownik wyrazów obcych*, red. E. Sobola, Warszawa 1997, s. 793.

⁹ Z. Klemensiewicz, *Wstęp do drugiego wydania*, w: A. Brückner, *Słownik etymologiczny języka polskiego*, Warszawa 1957, s. V.

¹⁰ A. Brückner, *Słownik etymologiczny*, s. 16-21; K. Rymut, *Nazwiska Polaków*, Wrocław 1991, s. 80.

¹¹ A. Brückner, *Słownik etymologiczny*, s. 16; K. Rymut, *Nazwiska Polaków*, s. 80.

¹² A. Brückner, *Słownik etymologiczny*, s. 21; *Nazwy miejscowe Polski. Historia – pochodzenie – zmiany*, red. K. Rymut, Kraków 1996, t. 1, s. 79 - 80.

¹³ Bardo – miasto w 1996 r. w województwie wałbrzyskim. Zob. *Nazwy miejscowe Polski*, s. 79.

¹⁴ Bardy – wieś w 1996 r. w województwie koszalińskim, gmina Dygowo. Zob. *Nazwy miejscowe Polski*, s. 80

Bardi (1395 r.), **de Barda** (1424 r.), Bardowo (1438 r.), in Bardo (1496 r.)¹⁵ i Bardo (1579 r.)¹⁶. Od tych nazw miejscowych z czasem wykształciła się postać nazwiska „**Barda**” z wieloma wariantami i odmianami swej formy lingwistycznej. Aby lepiej zobrazować ten proces wystarczy prześledzić kolejne etapy słowotwórcze na przykładzie jednej miejscowości i jednego rodu szlacheckiego. Otóż według tradycji rodzinnej pewien ród przybył do Polski z Węgier w czasie rządów króla Ludwika Węgierskiego (1370 – 1382) i osiadł w miejscowości Bardo¹⁷. Następnie właściciele ci na przestrzeni wieków pisali się z tej miejscowości w kolejnych formach językowych: Andream et Michaellem Bardske (1395 r.), Michaelle de Bardi (1398 r.), Michaellem Bartski (1399 r.), Andreas Bardsky (1411 r.), Michalowy Barthschemu (1413 r.), Michael Bardzky (1414 r.), NN **de Barda** (1424 r.), Petrus Barthscky (1465 r.) i Nikolai Bardsky (1484 r.)¹⁸. Konsekwencją zatem takiego lub dość podobnego procesu słowotwórczego było wyodrębnienie się nazwiska „**Barda**” (Semen Barda – 1528 r.)¹⁹.

Badania etymologiczne nazwiska „**Barda**” z Lgoty Wielkiej prowadzą do zestawienia względem siebie dwóch całkiem odrębnych nazwisk – „**Barda**” i „**Berda**”. Przedstawiona wyżej geneza nazwiska Barda wymusza zabieg poddania podobnej analizie słowotwórczej nazwisko Berda. W tym przypadku wszelkie ślady badań prowadzą do słowa „bardo”, które powszechnie używano w celu oznaczenia członka (grzebienia) tkackiego. Wydaje się więc dość pewnym, iż przy tworzeniu się nazwy „berda” czerpano tylko i wyłącznie ze słowiańskiej tradycji etymologicznej. Według wielkiego znawcy i badacza polskich nazwisk Kazimierza Rymuta w wyniku ewolucji językowej wykształciła się następnie forma „berdo”, z której od XV w. kolejno wyodrębniały się nazwiska o podobnej konstrukcji rdzennej: Berdo, **Berda**, Berdek, Berdel, Berdych, Berdysz i Berdysz. Na podstawie zatem tak przebiegającego procesu słowotwórczego wykształciło się nazwisko „**Berda**” (1447 r.)²⁰.

W celu wykazania etymologii nazwiska „**Barda**” z Lgoty Wielkiej wystarczy już tylko powiązać ze sobą te dwa nazwiska „**Barda**” i „**Berda**”. Wszystkie tropy w tym względzie prowadzą do miasta Brzeźnicy. W tym właśnie miejscu w pierwszej poł. XIX w. zeszły się drogi dwóch rodzin: Bardów i Berdów. Aby lepiej zrozumieć te

¹⁵ Bardo – wieś w 1996 r. w województwie poznańskim, gmina Września. Zob. *Nazwy miejscowe Polski*, s. 79; A. Boniecki, *Herbarz polski*, Warszawa 1899, t. 1, s. 112; K. Niesiecki, *Herbarz polski*, wyd. J. N. Bobrowicz, Lipsk 1839, t. 1, s. 64 - 65; S. Uruski, *Herbarz szlachty polskiej*, Warszawa 1904, t. 1, s. 94 - 95.

¹⁶ Bardo – wieś w 1996 r. w województwie kieleckim, gmina Raków. Zob. *Nazwy miejscowe Polski*, s. 79; B. Chlebowski, *Bardo – dolne*, w: *Słownik geograficzny Królestwa Polskiego i innych krajów słowiańskich*, red. F. Sulimierski, B. Chlebowski, W. Walewski [dalej: SłGKP], Warszawa 1880, t. 1, s. 107.

¹⁷ Miejscowość ta w 1996 r. leżała w gminie Września w województwie poznańskim. Zob. A. Boniecki, dz. cyt., s. 112; K. Niesiecki, dz. cyt., s. 64 - 65; S. Uruski, dz. cyt., s. 94 - 95.

¹⁸ *Słownik staropolskich nazw osobowych*, red. W. Taszycki, Kraków 1965 – 1967, t. 1, s. 92.

¹⁹ S. Uruski, dz. cyt., s. 94.

²⁰ K. Rymut, *Nazwiska Polaków*, s. 80.

wzajemne konotacje należy nieco bliżej przyjrzeć się dziejom wspomnianego miasta. Początki Brzeźnicy sięgają czasów średniowiecza. Już przed 1265 r. miejscowość ta posiadała prawa miejskie. Następnie ze względów strategicznych w 1286 r. miasto to zostało przeniesione do pobliskiej osady bliźniaczej i nazwane Nową Brzeźnicą. Od tamtej pory zaczęły obok siebie istnieć Brzeźnica Stara i Brzeźnica Nowa. Obok siebie zaczęły wówczas także istnieć dwie parafie z siedzibami w tych miejscowościach. Dopiero od 1521 r. dokumenty kościelne wzmiankują jedną parafię w Nowej Brzeźnicy pod wezwaniem św. Jana Chrzciciela, w skład której wchodziły m.in. miejscowości: Dubidze, Kruplin, Stara Brzeźnica, Ważne Młyny i Wola. Ponadto miasto to stanowiło w administracji kościelnej centrum dekanalne, obejmujące swym zasięgiem okoliczne parafie, w tym także parafię w Lgocie Wielkiej. Stara Brzeźnica z czasem traciła na znaczeniu, aż w końcu stała się niewielką wsią²¹. W latach dwudziestych XIX w. (1827 r.) w Nowej Brzeźnicy było zlokalizowanych 152 domów, w których przebywało 1393 mieszkańców. Na czele miasta stał wówczas burmistrz i ławnicy. Byli oni wybierani przez władze rządowe. Nieco inaczej przedstawiała się sytuacja we wsi Stara Brzeźnica. W tym czasie (1827 r.) było tam jedynie 13 domów ze 105 mieszkańcami. Na czele wsi stał wójt, którym przeważnie na mocy prawa był miejscowy właściciel ziemski (dziedzic)²².

O rodzie Barda z Brzeźnicy wszelkie źródła archiwalne milczą aż do 1822 r. Wówczas to w sporządzonym raporcie z posiedzenia Dozoru Kościelnego w Brzeźnicy Nowej w dniu 14 sierpnia 1822 r. wymieniony został burmistrz miasta Karol Barda. Nie sposób wykazać z większą precyzją, kiedy nastąpiło przybycie rodziny Bardów do miasta Brzeźnicy. Wydaje się dość prawdopodobnym, iż osiedlili się oni tutaj pomiędzy rokiem 1810 a 1822. Wiadomo natomiast, że zamieszkali oni w bezpośrednim sąsiedztwie obejścia miejscowego organisty Szymona Lackiego²³. Ród Bardów wywodził się ze stanu szlacheckiego. Nie jest jednak dość jasne, skąd Bardowie przybyli do Brzeźnicy. Ojciec Karola - Ludwik urodził się w Woli Grzymaliniej (dzisiaj teren parafii Łękińsko)²⁴. Z powodu braku ksiąg metrykalnych z XVIII w. z tej parafii nie jest możliwe wykazanie jego wcześniejszych korzeni rodowych. Ponadto inne dokumenty kościelne (konsystorskie i dziekańskie) w tego okresu nie

²¹ A. Olczak, *Geneza miasta Brzeźnicy*, „Rocznik Łódzki” 4/7 (1961), s. 113 - 124; J. Związek, *Brzeźnica*, w: *Encyklopedia katolicka*, red. F. Gryglewicz i in., Lublin 1976, t. 2, kol. 1135; *Katalog kościołów i duchowieństwa diecezji częstochowskiej 1978*, red. J. Związek, Częstochowa 1978, s. 175 - 178; H. Ogórowski, I. Ogórowski, *Brzeźnica wczoraj i dziś*, Nowa Brzeźnica 2007; S.M. Zajączkowski, *Zarys dziejów powiatu radomszczańskie*, „Zeszyty Radomszczańskie” 2 (2008), ss. 110, 125 - 126; 133 - 134; tenże, *Sieć parafialna na terenie przedrozbiorowego powiatu radomszczańskie w początkach XVI w.*, „Zeszyty Radomszczańskie” 3 (2009), s. 94 - 98.

²² SiGKP, t. 1, s. 411; J. Bardach, B. Leśnodorski, M. Pietrzak, *Historia ustroju i prawa polskiego*, Warszawa 2003, s. 366; H. Konikowski, *Dzieje królewskiego miasta Brzeźnicy*, Łódź 1977, s. 22 - 24.

²³ Archiwum Archidiecezji Częstochowskiej im. ks. Walentego Patykiewicza w Częstochowie (dalej: AACz) sygn. KM 1271, s. 5 - 6; KP 4, s. 145 - 151.

²⁴ Tamże, sygn. KM 1271, s. 5 - 6.

wzmiankują nigdzie o Bardach z Woli Grzymaliny²⁵. Wiadomym natomiast jest, że Ludwik Barda poślubił niejaką Annę z Kłomnic (szlachciankę), z którą miał czworo dzieci: Karola (ur. 1781 r.)²⁶, Wojciecha (ur. 1790 r.)²⁷, Mariannę (ur. 1798 r.)²⁸ i Leopolda (1804 r.)²⁹. Nie sposób sprawdzić, kiedy to małżeństwo było zawierane, bowiem nie zachowały się osiemnastowieczne księgi metrykalne z parafii Kłomnice. Nie jest zatem też znane miejsce osiedlenia się Ludwika i Anny Bardów³⁰. W Brzeźnicy natomiast w latach 1822 - 1841 pojawia się aż troje z czworga ich potomstwa (Karol, Wojciech i Marianna). Najmłodszy syn Leopold mieszkał w Piotrkowie Trybunalskim, gdzie piastował urząd w kancelarii Biura Komisji Obwodu Piotrkowskiego³¹. W dniu 29 stycznia 1825 r. Ludwik i Anna prawdopodobnie już nie żyli, skoro zgodę na małżeństwo Marianny z brzeźnickim nauczycielem ze szkoły elementarnej Janem Kietlińskim wyraził najstarszy brat Karol. Z tego przeto można wnioskować, iż Karol po śmierci rodziców stał się opiekunem swego rodzeństwa. Będąc burmistrzem Nowej Brzeźnicy w latach 1822 – 1834, a zatem sprawując wysokie stanowisko na szczeblu administracyjnym, mógł sobie pozwolić na to, aby zapewnić właściwe utrzymanie dla siostry i brata. Rodzina Bardów uchodziła bowiem za jedną z przedniejszych rodzin szlacheckich w Nowej Brzeźnicy. Stanowisko burmistrza miasta, kontakty z piotrkowskim ośrodkiem władzy i powinowactwo z miejscową inteligencją jeszcze bardziej ugruntowywało pozycję Bardów wśród lokalnej społeczności. Po raz ostatni w brzeźnickich aktach metrykalnych Karol Barda wzmiankowany był pod dniem 8 maja 1841 r. jako już emerytowany burmistrz³².

O rodzice Berda z Brzeźnicy nie zachowały się żadne wzmianki w metrykach kościelnych i urzędu stanu cywilnego z lat 1808 – 1824³³. Podobnej analizie poddano także miejscowe księgi metrykalne z lat 1631 – 1656³⁴ i 1737 – 1752³⁵. Z powodu jednak braku akt metrykalnych z lat 1753 – 1796, które najprawdopodobniej uległy zniszczeniu, nie sposób przeprowadzić dalszej kwerendy pod tym kątem. Na podsta-

²⁵ Tamże, sygn. KD 4, ss. 509; KD 381, ss. 58, KD 383, s. 100; J. Związek, *Inwentarz łacińskich ksiąg metrykalnych Archiwum Diecezjalnego w Częstochowie*, Lublin 1978, s. 3 - 196; W.P. Właźlak, *Inwentarz ksiąg metrykalnych Archiwum Archidiecezji Częstochowskiej im. ks. Walentego Patykiewicza w Częstochowie*, „Rocznik Towarzystwa Genealogicznego Ziemi Częstochowskiej” 1 (2011), s. 11 - 581; W.P. Właźlak, *Inwentarz ksiąg konsystorskich Archiwum Archidiecezji Częstochowskiej im. ks. Walentego Patykiewicza w Częstochowie*, „Rocznik Towarzystwa Genealogicznego Ziemi Częstochowskiej” 2 (2011), s. 111 - 138.

²⁶ AACz sygn. KM 1251, s. 238.

²⁷ Tamże, sygn. KM 1289, s. 12.

²⁸ Tamże, sygn. KM 1271, s. 5 - 6

²⁹ Tamże, sygn. KM 1252, s. 1.

³⁰ W.P. Właźlak, *Inwentarz ksiąg metrykalnych*, s. 201.

³¹ AACz sygn. KM 1252, s. 1.

³² Tamże, sygn. KM 1271, s. 5 - 6; KM 1290, s. 63.

³³ Tamże, sygn. KM 1267; KM 1268; KM 1244; KM 1245; KM 1269; KM 1246; KM 1281; KM 1282; KM 1270; KM 1249; KM 1285; KM 1286; KM 1287.

³⁴ Tamże, sygn. KM 129.

³⁵ Tamże, sygn. KM 130.

wie zgromadzonego materiału archiwalnego, z całą pewnością można jedynie orzec, iż w dniu 15 listopada 1824 r. pojawia się w Brzeźnicy Roch Berda. Wraz z żoną Scholastyką mieszkają oni w Starej Brzeźnicy w domu pod numerem 5, a zatem w jednym z 13 domów ulokowanych w tym czasie we wsi. Według ówczesnego zwyczaju numeracja rosnąca zabudowań mieszkalnych zaczynała się od dworu dziedzica i sukcesywnie rozchodziła się na domy chłopskie. Numer domu Rocha i Scholastyki Berdów nasuwa wniosek, iż stanowił on prawdopodobnie własność miejscowego folwarku. Hipotezę tę dość wyraźnie umacnia adnotacja w zapisie metrykalnym, na podstawie której wiadomo, że Roch mający 30 lat był na służbie (parobek) u wójta (dziedzica). Ponadto wzmiankowano tam również o jego nieumiejętności pisania, co przemawia za tym, by uznać jego pochodzenie chłopskie. Zatem Roch i Scholastyka Berdowie wywodzili się z warstwy chłopskiej i jako poddani (służący) byli w 1824 r. związani z majątkiem dziedzica Starej Brzeźnicy³⁶.

Chronologicznie następny zapis w źródłach historycznych o Rochu i Scholastyce pojawia się pod datą 1 sierpnia 1841 r., i został on sporządzony w kancelarii parafialnej w Lgocie Wielkiej. Z jego analizy wynika, iż w tym czasie Roch posługiwał się nazwiskiem Barda. Cała ta sytuacja konsekwentnie prowadzi do wniosku, że w latach 1824 – 1841 doszło do zamiany nazwiska z formy „Berda” na „Barda”³⁷. We wzmiankowanym okresie rodzina Rocha i Scholastyki na pewno przebywała jakiś czas w Marzęcicach, gdyż w tej miejscowości w 1833 r. urodziła się im córka Anna³⁸. Z kolei 1 sierpnia 1841 r. byli oni już osiedleni w Woli Blakowej, leżącej na terenie parafii Lgota Wielka³⁹. Za zamianą nazwiska z formy „Berda” na „Barda” przemawia także zapis w lgockiej księdze metrykalnej z dnia 25 września 1842 r., który wymienia Mariannę (z d. Barda), żonę Wojciecha Strzelczyka⁴⁰. Od tego czasu cały ród, którego protoplastą stał się Roch, będzie posługiwał się nazwiskiem Barda. Rodzi się jednak pytanie: co skłoniło Rocha do zmiany nazwiska? Wydaje się, że odpowiedzi na to należy szukać w Brzeźnicy i w konfrontacji z rodziną burmistrza Karola Bardy. Najprawdopodobniej doszło do zapożyczenia przez Rocha nazwiska burmistrza brzeźnickiego. Mogło to być podyktowane różnymi względami. Na pewno rodzina Karola Bardy była w Brzeźnicy znana i powszechnie szanowana. Ponadto należała ona do stanu szlacheckiego i budziła uznanie wśród lokalnej społeczności. Prestiż ten nie był obojętny dla parobka u dziedzica Starej Brzeźnicy. Być może właśnie tym tropem trzeba tłumaczyć jego zachowanie. Zapoczątkowanie nazwiska Barda mogło umożliwić rodzinie Rocha lepsze warunki bytowe i stworzyć szereg nowych możliwości. Za przypuszczeniem tym przemawiałoby to, że Roch dopiero po zmianie miejsca zamieszkania dokonał konwersji nazwiska.

³⁶ Tamże, sygn. KM 1250, s. 54 - 55.

³⁷ Tamże, sygn. KM 631, s. 122.

³⁸ Archiwum Parafialne w Lgocie Wielkiej (dalej: APL) sygn. 45, s. 77.

³⁹ AACz sygn. KM 631, s. 122.

⁴⁰ Tamże, s. 24.

Badania etymologiczne nazwiska Barda z Lgoty Wielkiej wymagały dość skomplikowanych analiz, złożonych syntez i ciekawych hipotez. Nieraz cały splot wydarzeń brał udział w tworzeniu nowej rzeczywistości. Zostało przy tym poruszonych wiele płaszczyzn życia codziennego ludzi mieszkających zarówno w mieście, jak i na wsi. Szeroka panorama obyczajów i interesujące konotacje rodzinne nadały temu wywodowi swoistego charakteru, w wyniku którego dzieje tego nazwiska otrzymały wiele rozwiązań zawyłych do tej pory kwestii.

2. Występowanie nazwiska w dziejach Polski

Nazwisko jako termin służący do oznaczenia stojącej po imieniu nazwy dziedzicznej i wspólnej dla całej rodziny (objętej ochroną prawną) upowszechnił się dopiero w XIX i XX w. Pierwowzory nazwisk pojawiły się w Polsce u szlachty już w XV - XVI w., a u mieszczan i chłopów w XVII - XVIII w. Wówczas stosowano je m.in. jako przezwiska czy imioniska. Przewiska te powstawały poprzez nadanie konkretnej osobie nazwy jakiegoś wybitnego jej przymiotu, cechy, wady, kalectwa, rzemiosła, przyzwyczajenia lub ubioru. Charakteryzowały one tym samym konkretne osoby, co było znaczące chociażby w miejscowościach, gdzie występowało kilku ludzi o tym samym imieniu, ponieważ umożliwiało właściwe ustalenie tożsamości danego mieszkańca. Nazwiska nadawano każdemu, bez względu na przynależność stanową czy piastowany urząd. Ze względu na swe pochodzenie wywodzi się je od imion, nazw miejscowych i nazw pospolitych. Tak przyjęta klasyfikacja należy obecnie do najpopularniejszych wśród badaczy dziejów nazwisk⁴¹.

Nazwisko „Barda” związane jest z nazwą miejscową. Z czasem pomiędzy nazwą miejscową a nazwą osobową powstały pewne zależności. Poprzez dodanie do nazwy miejscowości sufiksów „-ski” i „-cki” zaczęły powstawać nazwy rodowe⁴². W wyniku tych zwyczajów wytworzyła się forma nazwiska od miejscowości Bardo (Barda), a przyjęła ona postać m.in. Barski vel Bardski⁴³, Bardecki⁴⁴ i Bardowski⁴⁵. Powstające w ten sposób nazwiska stawały się jednak domeną rodów szlacheckich, a znaczenie ich wzrastało wraz z rozwojem nabywania przez właścicieli dużych posiadłości ziemskich. W XVI w., z powodu olbrzymiej popularności nazwisk z końcówką „-ski”, również wśród warstw chłopskich rozpowszechnił się zwyczaj tworzenia takich

⁴¹ S. Grzybowski, *Nazwisko i jego stałość jako elementy identyfikacji osoby w dawnym prawie polskim*, „Onomastica” 3 (1957), z. 2, s. 483 - 514; *Nazwisko*, w: *Encyklopedia Powszechna PWN*, red. H. Bonecki, Warszawa 1975, t. 3, s. 242; <http://www.genpol.com/poradnik> (20.03.2013).

⁴² J. S. Bystroń, *Nazwiska polskie*, Warszawa 1936, s. 112 - 113; tenże, *Z historii polskich nazwisk rodowych. Nazwiska na - ski*, „Przegląd Współczesny” 5 (1926), nr 2, s. 89 - 113.

⁴³ S. Uruski, dz. cyt., s. 94 - 95; A. Boniecki, dz. cyt., s. 112 - 113; K. Niesiecki, dz. cyt., s. 64 - 65; *Słownik staropolskich nazw osobowych*, s. 92. Już w XIV w. zostali wymienieni wśród polskiej szlachty Andrzej i Michał Bardscy h. Szaszor.

⁴⁴ S. Uruski, dz. cyt., s. 94.

⁴⁵ Tamże.

form nazw osobowych. Z czasem jednak znowu przy zmianie nazwiska wracano do wyrazu pospolitego, który był u początku wyodrębnienia się danej nazwy⁴⁶.

Po raz pierwszy w Polsce nazwisko Barda pojawiło się prawdopodobnie w XVI w. Pod rokiem 1528 w Metrykach Litewskich został wzmiankowany bojar mściśławski Semen Barda⁴⁷. Następnie ok. poł. XVIII w. w Woli Grzymalinej urodził się Ludwik Barda, który przed 1781 r. poślubił niejaką Annę z Kłomnic⁴⁸. Z małżeństwa tego w 1871 r. przyszedł na świat syn Karol, ale nie jest znane jego miejsce urodzenia. Na podstawie aktów metrykalnych można wnioskować, iż przed 1822 r. Karol Barda zawarł małżeństwo z Magdaleną Nagrodzką, a później zamieszkali razem w Brzeźnicy Nowej. Tam w latach 1822 – 1834 Karol piastował urząd burmistrza miasta i był członkiem miejscowego Dozoru Kościelnego. Prawdopodobnie nie mieli oni potomstwa. Byli natomiast często zapraszani jako rodzice chrzestni podczas chrztów dzieci lokalnych szlachciców i mieszczan. Między innymi w dniu 7 sierpnia 1833 r. jako rodzice chrzestni wystąpili oni w miejscowym kościele parafialnym u córki ekonoma majątku ziemskiego w Kruplinie Wincentego Kumrockiego. Pół roku później w dniu 28 lutego 1834 r. o godz. 12⁰⁰ z niewiadomych powodów zmarła Magdalena Barda. Miała wówczas 48 lat. Pogrzb jej odbył się w dniu 2 marca 1834 r. o godz. 10⁰⁰ w mieście Brzeźnicy⁴⁹. Karol Barda po raz drugi więc zawarł związek małżeński z Józefą Kanar, mającą wówczas 25 lub 26 lat. Ślub ten odbył się pomiędzy rokiem 1834 a 1836. Małżeństwo to również nie posiadało potomstwa. W dniu 6 maja 1841 r. o godz. 9⁰⁰ zmarła mu druga żona. Miała wówczas 31 lat, a jej pogrzeb odbył się w dniu 8 maja 1841 r. o godz. 8⁰⁰ w mieście Brzeźnicy. W tym czasie Karol miał 60 lat i był już emerytowanym burmistrzem. Prawdopodobnie wyjechał on później z tego miasta, bowiem w księgach metrykalnych nie zachowała się wzmianka o jego śmierci⁵⁰.

Z małżeństwa Ludwika i Anny Bardów przyszedł na świat również syn Wojciech. Urodził się on w 1790 r. W czasie, kiedy jego brat Karol był burmistrzem Brzeźnicy Nowej, Wojciech przybył do Brzeźnicy i tam zamieszkał. W dniu 10 kwietnia 1826 r. o godz. 24⁰⁰ jednak zmarł. Pogrzb jego odbył się w dniu 12 kwietnia 1826 r. o godz. 8⁰⁰. Prawdopodobnie Wojciech, mający wówczas 36 lat, był kawalerem⁵¹. Następnym dzieckiem Ludwika i Anny Bardów była urodzona w 1798 r. córka Marianna. Podobnie jak Wojciech także ona przybyła do swego najstarszego brata Karola do Brzeźnicy i zamieszkała w jego domu. W dniu 29 stycznia 1825 r. o godz. 10⁰⁰ w kościele pw. św. Jana Chrzciciela w Brzeźnicy odbyła się ceremonia zaślubin Marianny z Janem Kietlińskim, który był nauczycielem w szkole elementarnej w Brzeźnicy. Urodził się on w 1777 r. z rodziny szlachciców Antoniego i Katarzyny (z d. Mrodzkiej)

⁴⁶ J. S. Bystron, *Nazwiska polskie*, ss. 112, 148.

⁴⁷ S. Uruski, dz. cyt., s. 94.

⁴⁸ AACz sygn. KM 1271, s. 5 - 6.

⁴⁹ Tamże, sygn. KM 1289, brak paginacji; KM 1253, brak paginacji.

⁵⁰ Tamże, sygn. KM 1290, s. 63.

⁵¹ Tamże, sygn. KM 1289, s. 12.

Kietlińskich. Janowi i Mariannie w dniu 19 marca 1827 r. urodziła się córka, która na chrzcie św. otrzymała imię Józefa. Rodzicem chrzestnym jej został ks. Marcin Koniewski, wikariusz brzeźnickiej parafii⁵². Wszystko wskazuje na to, że w wyniku powikłań poporodowych Marianna Kietlińska (z d. Barda) zmarła 16 kwietnia 1827 r. o godz. 7⁰⁰ w domu w Brzeźnicy. Liczyła wówczas 29 lat. Pogrzeb jej odbył się w dniu 18 kwietnia 1827 r. o godz. 9⁰⁰. Siedem lat później w dniu 5 lutego 1834 r. zmarł także Jan Kietliński, który do końca życia nie wszedł już w drugi związek małżeński. Nie wiadomo natomiast co stało się z siedmioletnią Józefą Kietlińską⁵³.

Najmłodszym dzieckiem Ludwika i Anny Bardów był syn Leonard, który urodził się w 1804 r. Przed rokiem 1828 zawarł on związek małżeński ze szlachcianką Urszulą Wolską. Następnie zamieszkali oni w Piotrkowie [Trybunalskim], gdzie Leonard podjął pracę w kancelarii Biura Komisji Obwodu Piotrkowskiego. W dniu 12 grudnia 1828 r. o godz. 1⁰⁰ w Piotrkowie przyszedł na świat ich syn Adam, który na skutek złego stanu zdrowia został od razu ochrzczony tzw. chrztem z wody. Chrzest ten został dopełniony uroczystą ceremonią w dniu 23 kwietnia 1829 r. o godz. 16⁰⁰ w kościele brzeźnickim⁵⁴. Obrzędem tym przewodniczył miejscowy proboszcz ks. dr Andrzej Mulzow (1777 – 1855), będący wówczas sędzią surogatem w Konsystorzu Foralnym w Piotrkowie. Ponadto duchowny ten brał udział w organizowaniu szkolnictwa elementarnego w Brzeźnicy i okolicach. Współpracował wówczas z miejscowymi nauczycielami Janem Kietlińskim i Franciszkiem Olszewskim⁵⁵. Obydwóch nauczycieli łączyły też pewne koligacje rodzinne. Jan Kietliński był powinowaty z rodziną Leonarda Bardy (mąż jego siostry), a u dziecka Franciszka Olszewskiego rodzicami chrzestnymi byli Karol i Józefa Bardowie⁵⁶. Wydaje się też dość prawdopodobnym, iż do osób z tego kręgu towarzyskiego przynależał również ks. Mulzow, który na pewno znał się z Leonardem Bardą jeszcze z czasów piotrkowskich. Z tego tytułu można wytłumaczyć fakt urzędzenia chrzcina właśnie w kościele brzeźnickim. W księgach metrykalnych nie pojawiła się już żadna wzmianka o Lenardzie i Urszuli Bardach⁵⁷.

W poł. XIX w., oprócz Brzeźnicy i Piotrkowa, Bardowie byli osiedleni także w Krakowie na terenie parafii Najświętszego Salwatora. W 1850 r. w tamtejszym kościele zostało zawarte małżeństwo pomiędzy Feliksem Bardą a Salomeą Martel. Nie wiadomo natomiast, czy później z tego związku zrodziło się potomstwo⁵⁸.

⁵² Tamże, sygn. KM 1251, s. 87.

⁵³ Tamże, sygn. KM 1289, ss. 52, 125.

⁵⁴ Tamże, sygn. KM 1252, s. 1.

⁵⁵ Tamże, sygn. KM 1253, brak paginacji; W. Wlazlak, *Organizacja Oficjalatu Foralnego Piotrkowskiego w latach 1819 - 1918*, „Częstochowskie Studia Teologiczne” 28 (2000), s. 304; tenże, *Organizacja i działalność Konsystorza Foralnego Piotrkowskiego w latach 1819 - 1918*, Częstochowa 2004, s. 78.

⁵⁶ AACz sygn. KM 1253, brak paginacji.

⁵⁷ Tamże, sygn. KM 1252, s. 1.

⁵⁸ <http://www.przodkowie.com>; www.genpol.pl (15.05.2013).

Inną jeszcze miejscowością, w której osiedlił się w drugiej poł. XIX w. ród Bardów była Mszana Dolna, oddalona o 57 km od Krakowa. W dniu 21 sierpnia 1880 r. małżonkom Bardom urodził się tam syn Franciszek. Początkowo pobierał on naukę w miejscowej szkole elementarnej, a następnie wstąpił do Małego Seminarium w Krakowie. Po jego ukończeniu podjął studia teologiczne na Wydziale Teologicznym Uniwersytetu Jagiellońskiego. Studia te ukończył w 1904 r. i w tym samym roku przyjął święcenia kapłańskie w Krakowie⁵⁹. Następnie, jako duchowny diecezji krakowskiej, ks. Franciszek Barda wyjechał do Rzymu i tam rozpoczął studia specjalistyczne na Uniwersytecie „Gregorianum”. W 1907 r. obronił pracę doktorską z zakresu teologii moralnej⁶⁰. Po powrocie do Polski otrzymał w diecezji krakowskiej stanowisko katechety Gimnazjum św. Augustyna, później prefekta i wicerektora Seminarium Duchownego w Krakowie (1910 - 1914) oraz wykładowcy teologii moralnej w Seminarium Duchownym w Poznaniu (1919 - 1932). W latach 1925 - 1928 znów wyjechał do Włoch, i tam objął posadę rektora Instytutu Polskiego w Rzymie. Wróciwszy do diecezji krakowskiej początkowo był prefektem gimnazjum żeńskiego w Krakowie (1928 - 1930), a następnie został rektorem Seminarium Duchownego w Krakowie (1930 - 1931). W dniu 30 sierpnia 1931 r. otrzymał sakrę biskupią i został biskupem pomocniczym diecezji przemyskiej. Od 25 listopada 1933 r. był ordynariuszem tej diecezji⁶¹. Za jego rządów m.in. zorganizowano Kongres Eucharystyczny (1936 r.), wybudowano Dom Katolicki w Przemyślu, erygowano Instytut Wyższej Kultury Religijnej w Przemyślu i Katolicki Uniwersytet Ludowy w Ujeznej. Ponadto bp Franciszek Barda zwołał w 1955 r. synod diecezjalny i powołał do istnienia ok. 100 placówek duszpasterskich. Wydał też drukiem wiele prac naukowych z zakresu teologii. Zmarł 13 listopada 1964 r. w Przemyślu. W pamięci osób z jego otoczenia pozostał jako „człowiek święty, niezwykle ortodoksyjny, ściśle trzymający się przepisów prawa, szanujący kapłanów”⁶².

O rodzinie Bardów wspominają również źródła archiwalne z pierwszej poł. XX w., dotyczące dziejów parafii Borowno⁶³. Od 1925 r. placówka ta znajdowała się na terenie diecezji częstochowskiej. W czasie drugiej wojny światowej (1939 - 1945), jak wynika z zapisu proboszcza ks. Wincentego Glassa, został w tej miejscowości poddany renowacji dach na kościele parafialnym. Blachę cynkową położył wówczas (1940 r.) miejscowy blacharz Barda. W materiale źródłowym nie odnotowano jednak jego imienia. Informacje te jednak są wystarczające, aby przyjąć, iż w pierwszej poł. XX w. w Borownie mieszkała rodzina Bardów⁶⁴.

⁵⁹ A. Szal, *Duchowieństwo diecezji przemyskiej o. ł. w latach 1918 – 1939*, Przemyśl 2005, s. 66 - 67.

⁶⁰ P. Nitecki, *Biskupi Kościoła w Polsce w latach 965 – 1999. Słownik biograficzny*, Warszawa 2000, kol. 19 - 20.

⁶¹ J. Ataman, *Barda Franciszek bp*, w: *Encyklopedia katolicka*, red. F. Gryglewicz, R. Łukaszyk, Z. Sułowski, Lublin 1976, t.2, kol. 27 - 28.

⁶² T. Śliwa, *Barda Franciszek (1880 - 1964)*, w: *Słownik polskich teologów katolickich*, red. L. Grzebień, Warszawa 1982 - 1983, t. 5, s. 80 - 84; A. Szal, *Duchowieństwo diecezji przemyskiej o. ł. w latach 1918 – 1939*, „Premisla Christiana” 3 (1989/1990), s. 42.

⁶³ AACz sygn. KB 101, s. 69.

⁶⁴ W. Wlazlak, *Dzieje parafii Borowno*, Częstochowa 2006, s. 106.

Z badań prowadzonych przez prof. Kazimierza Rymuta nad częstotliwością występowania poszczególnych nazwisk w Polsce wynika, że w 1990 r. na obszarze 49 województw było aż 159 osób o nazwisku Barda. Zastosowanie do tych danych liczbowych metody kartograficznej pozwoli na zobrazowanie ich rozmieszczenia geograficznego⁶⁵.

Tabela nr 1

Wykaz osób o nazwisku Barda w poszczególnych województwach Polski w 1990 r.

Lp.	Województwo	Ilość osób
1	Białostockie	2
2	Częstochowskie	4
3	Gorzowskie	6
4	Jeleniogórskie	10
5	Katowickie	9
6	Koszalińskie	11
7	Krakowskie	8
8	Legnickie	16
9	Leszczyńskie	20
10	Łódzkie	2
11	Nowosądeckie	4
12	Piłskie	12
13	Piotrkowskie	11
14	Poznańskie	2
15	Rzeszowskie	1
16	Szczecińskie	22
17	Tarnowskie	4
18	Warszawskie	1
19	Wrocławskie	1
20	Zamojskie	9
21	Zielonogórskie	4

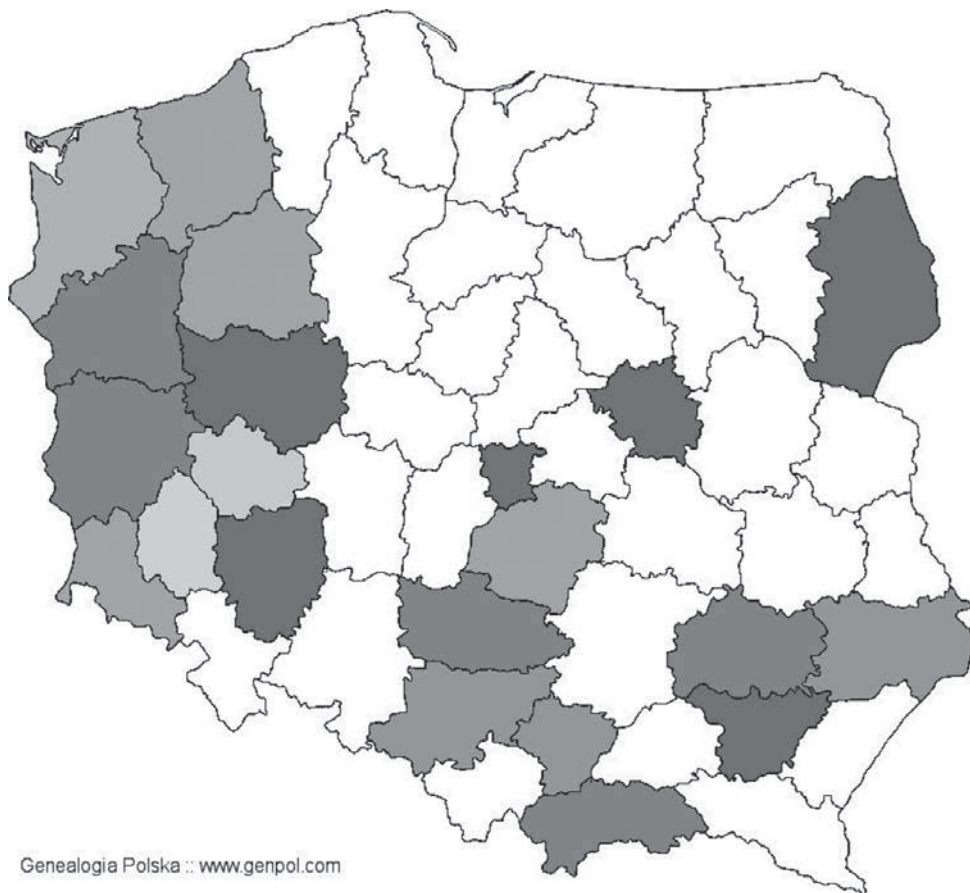
Źródło: *Słownik nazwisk współcześnie w Polsce używanych*, wyd. K. Rymut, Kraków 1992, t. 1, s. 175.

⁶⁵ *Słownik nazwisk współcześnie w Polsce używanych*, wyd. K. Rymut, Kraków 1992, t. 1, s. 175.

Przedstawiona powyżej tabela zawiera dane ukazujące liczbę osób posługujących się nazwiskiem Barda w województwach Polski w 1990 r. Na 49 wówczas istniejących województw aż w 21 z nich osiedliły się osoby o tym nazwisku. Ponad 20 mieszkańców było w 2 województwach (leszczyńskie i szczecińskie). Od 10 do 20 mieszkańców było w 5 województwach (jeleniogórskie, koszalińskie, legnickie, pilskie i piotrkowskie). W pozostałych 14 województwach ilość osób o nazwisku Barda nie przekraczała liczby 10.

W celu pełniejszego zobrazowania wytycznych prof. K. Rymuta w odniesieniu do nazwiska Barda należy przedstawić te dane liczbowe na tle mapy Polski z podziałem na województwa z 1990 r. Dane z tabeli nr 1 posłużą zatem do ukazania częstotliwości występowania badanego nazwiska w skali względnej tzn. stosując podziałkę na podstawie najwyższej liczby osób w konkretnych województwach.

Mapa nr 1
Rozmieszczenie graficzne osób o nazwisku Barda
w poszczególnych województwach Polski w 1990 r. w skali względnej.



Osoby: 3 6 9 12 15 18 21 24 27 30 33

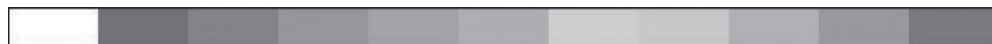


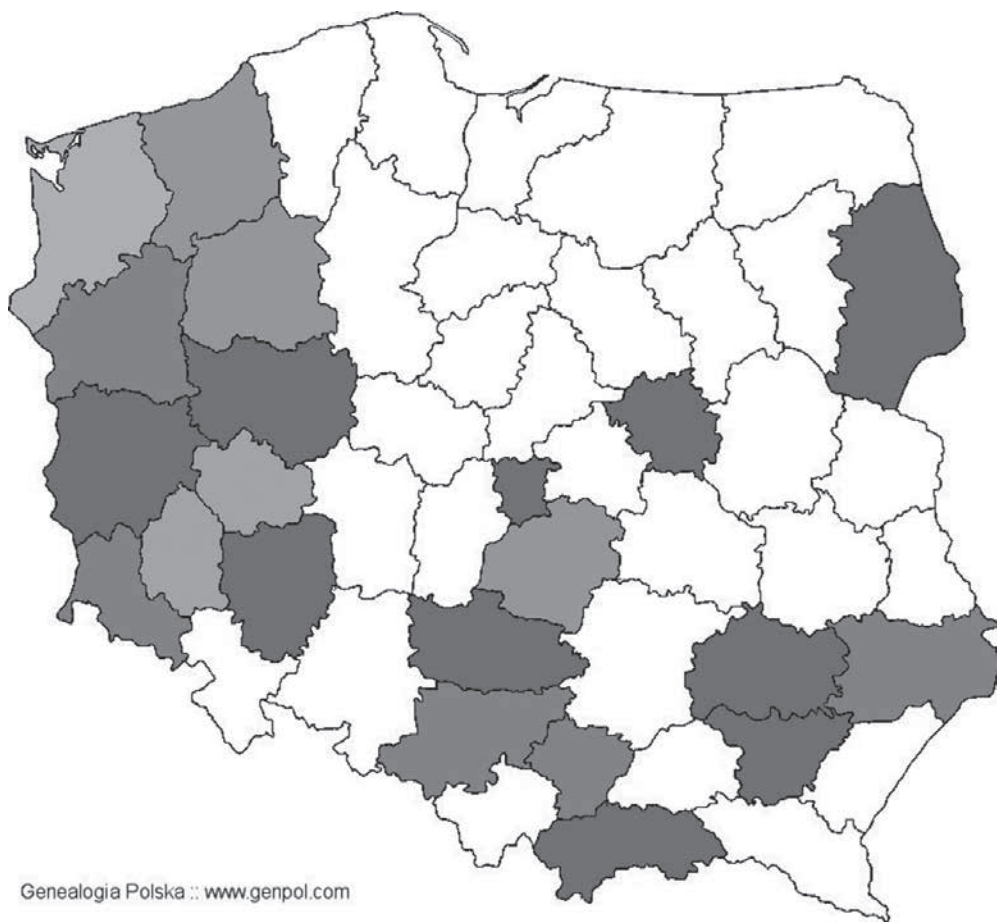
Tabela nr 2
Dane posortowane malejąco wg liczby osób w województwie.

Lp.	Województwo	Liczba osób
1	Szczecińskie	22
2	Leszczyńskie	20
3	Legnickie	16
4	Pilskie	12
5	Koszalińskie	11
6	Piotrkowskie	11
7	Jeleniogórskie	10
8	Katowickie	9
9	Zamojskie	9
10	Krakowskie	8
11	Gorzowskie	6
12	Częstochowskie	4
13	Nowosądeckie	4
14	Tarnobrzeskie	4
15	Zielonogórskie	4
16	Białostockie	2
17	Poznańskie	2
18	Łódzkie	2
19	Rzeszowskie	1
20	Warszawskie	1
21	Wrocławskie	1
	RAZEM	159

Przedstawione powyżej Mapa nr 1 i Tabela nr 2 ukazują graficzne i liczebne rozmieszczenie osób o nazwisku Barda na tle mapy Polski. Zastosowana podziałka co 3 osoby pozwala na dość łatwe zlokalizowanie województw, gdzie ilość osób z nazwiskiem Barda jest największa. Skala względna (co 3 osoby) jest uśrednieniem wszystkich wartości liczbowych podanych w poszczególnych województwach. Aby

zaś z większym prawdopodobieństwem wykazać ogniska występowania tego nazwiska w Polsce należy przeprowadzić badania demograficzne z uwzględnieniem skali bezwzględnej, a zatem z podziałką przykładową co 5, 15 i 25 osób.

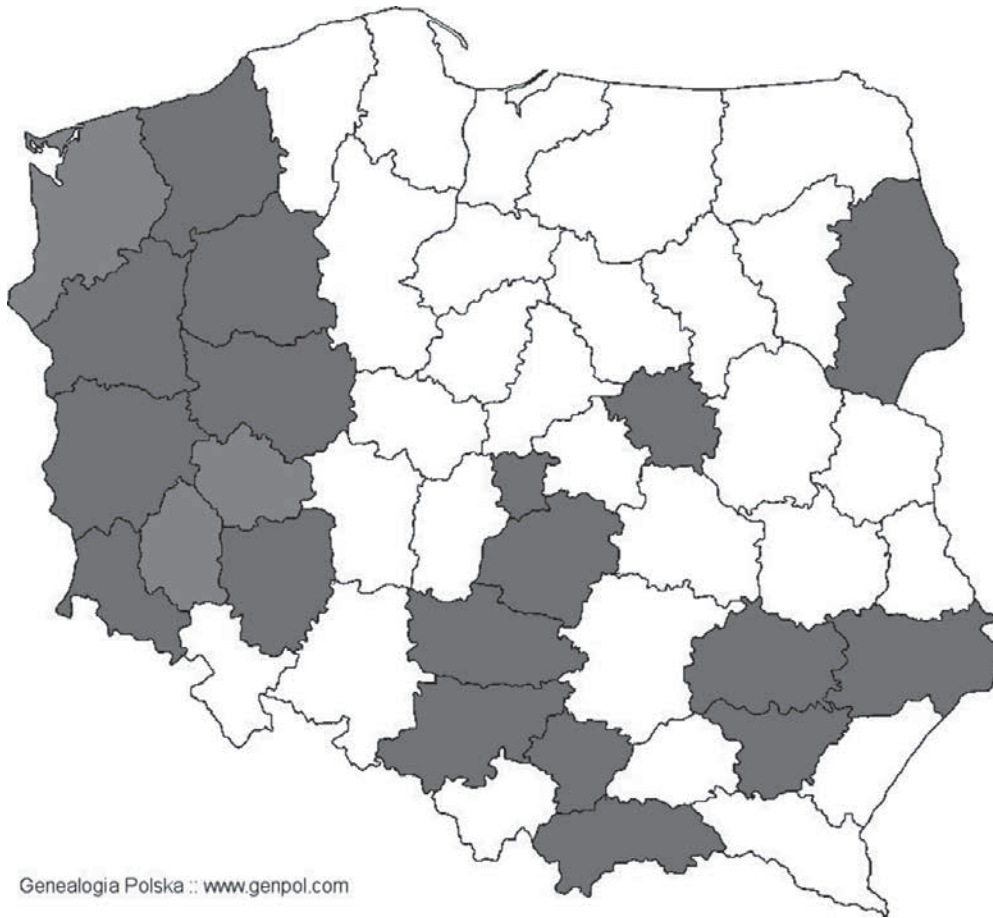
Mapa nr 2
Rozmieszczenie graficzne osób o nazwisku Barda
w poszczególnych województwach Polski w 1990 r.
w skali bezwzględnej (co 5 osób).



Osoby: 5 10 15 20 25 30 35 40 45 50 60



Mapa nr 3
Rozmieszczenie graficzne osób o nazwisku Barda
w poszczególnych województwach Polski w 1990 r.
w skali bezwzględnej (co 15 osób).



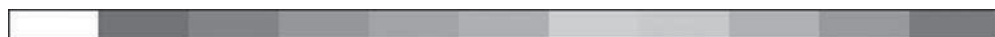
Osoby: 15 30 45 60 75 90 105 120 135 150 165



Mapa nr 4
Rozmieszczenie graficzne osób o nazwisku Barda
w poszczególnych województwach Polski w 1990 r.
w skali bezwzględnej (co 25 osób).



Osoby: 25 50 75 100 125 150 175 200 225 250 275



Przedstawione powyżej mapy z nr 2, 3 i 4 obrazują częstotliwość występowania osób z nazwiskiem Barda na planie kartograficznym Polski w skali co 5, 15 i 25 osób. Z ich analizy wynika, iż w zachodnim pasie województw istnieje największe skupisko osób o tym nazwisku. Następnym takim skupiskiem jest obszar środkowo – południowej Polski. Na szczególną uwagę zasługują kolejne trzy skupiska, które są nieco rozrzucone i obejmują swoim zasięgiem mniejsze regiony, położone w części południowo – wschodniej, centralnej i północno – wschodniej. Są to przeważnie po-

jedyncze województwa, które zdają się być późniejszym zjawiskiem osiedleńczym, promieniującym od większych ośrodków zaludnionych przez osoby z nazwiskiem Barda. Liczebnie najbardziej zamieszkanym obszarem przez te osoby było w latach 90-tych XX w. województwo szczecińskie i leszczyńskie. Prawdopodobnie można to tłumaczyć występowaniem na tych terenach miejscowości o nazwach Barda⁶⁶ i Bardo⁶⁷.

Ród Bardów z Lgoty Wielkiej był w 1990 r. osiedlony na terenie województwa piotrkowskiego. Według danych statystycznych, w województwie tym mieszkało wówczas 11 osób o takim nazwisku. Podział administracyjny Polski umiejscawiał wówczas Lgotę Wielką na terenie powiatu radomszczańskiego. W miejscowości tej była siedziba gminy, która obejmowała swoim zasięgiem 10 miejscowości. Oprócz tego znajdowała się tam siedziba parafii św. Klemensa, posiadająca w swoich strukturach 7 miejscowości. Z przeprowadzonej analizy ksiąg metrykalnych tej parafii wynika, że na jej terenie mieszkało wtedy 9 osób z prostej linii rodowej Bardów. Ponadto jeszcze 3 osoby z prostej linii Bardów osiedliły się w granicach powiatu radomszczańskiego. Na tej podstawie można wnioskować, że w województwie piotrkowskim ród Bardów miał swoje gniazdo rodowe w położonej w powiecie radomszczańskim miejscowości Lgota Wielka.

3. Pierwsza wzmianka o Bardach z Lgoty Wielkiej

Pierwsza wzmianka o protoplaście rodu Bardów z Lgoty Wielkiej znajduje się w brzeźnickich księgach metrykalnych w Archiwum Archidiecezji Częstochowskiej im. ks. Walentego Patykiewicza w Częstochowie. W jednostce archiwalnej o sygnaturze KM 1250 na s. 54 - 55 został wspomniany pod dniem 15 listopada 1824 r. Roch Berda vel Barda. Z analizy zapisu metrykalnego wynika, że miał on wówczas 30 lat, a zatem urodził się w roku 1794. Na pewno przed 1824 r. Roch zawarł związek małżeński z Scholastyką Wielińską (Zielińską?), mającą wówczas 24 lata. Była ona córką Tomasza i Gertrudy zamieszkałych w Wólce k. Brzeźnicy. Roch i Scholastyka początkowo osiedlili się w Brzeźnicy Starej w domu pod nr 5, który znajdował się na terenie majątku miejscowego dziedzica⁶⁸. Wydaje się wielce prawdopodobnym, iż rodzina Berdów była ściśle związana z właścicielem dóbr Brzeźnicy Starej, bowiem w źródłach pisanych Roch pojawia się po raz pierwszy jako parobek wójta. Wspomniana miejscowość leżała wówczas na terytorium Królestwa Polskiego. W jego okresie konstytucyjnym (1815 – 1831) uzależnienie chłopów od dziedzica nie było już tak silne jak w XVIII w. Chłopi jednak musieli nadal świadczyć na rzecz miejscowego folwarku różne powinności. Pańszczyzna ta powodowała zabieganie dziedzica o pozostanie

⁶⁶ SIGKP, t. 1, s. 107.

⁶⁷ *Nazwy miejscowe Polski*, s. 79.

⁶⁸ AACz sygn. KM 1250, s. 54 - 55.

w domenie jego wpływów poszczególnych chłopów, wykorzystywanych jako siłę roboczą. Było zatem pożądane, aby małżeństwa chłopskie w miarę możliwości były zawierane pomiędzy osobami z obszaru tego samego majątku ziemskiego. Wtedy to nowa rodzina nadal zamieszkiwała terytorium dziedzica i wykonywała na jego rzecz odpowiednie świadczenia. Zdarzały się także przypadki rugowania chłopów i przejmowania dzierżawionych przez nich ziem na rzecz posiadłości miejscowego folwarku. Tym sposobem właściciel folwarku powiększał swój areał. Tak zarysowana sytuacja stanu chłopskiego miała miejsce przed uwłaszczeniem (1864 r.)⁶⁹.

Z przeprowadzonej kwerendy w brzeźnickich metrykach kościelnych nie udało się ustalić imion rodziców Rocha ani ich miejsca zamieszkania. W sporządzonym później zapisie metrykalnym zmarłych figuruje on jako „syn niewiadomych z imienia i nazwiska rodziców”⁷⁰. Roch i Scholastyka w dniu 16 listopada 1824 r. w godzinach przedpołudniowych uczestniczyli w chrzcie swojego syna Andrzeja w kościele parafialnym w Brzeźnicy Nowej. Rodzicami chrzestnymi zostali wówczas Piotr Klarysek (lat 50 - mieszczanin) i Mikołaj Szwed (lat 40 - karczmarz w Brzeźnicy Nowej). Pod zapisem metrykalnym nie zostały złożone żadne podpisy. Ponadto odnotowano, iż nikt z wspomnianych wyżej osób nie potrafił pisać. Jest to więc kolejna przesłanka, że rodzina Berdów wywodziła się ze stanu chłopskiego⁷¹. Roch Berda z czasem zmienił swoje nazwisko. Od dnia 1 sierpnia 1841 r. posługiwał się on już nazwiskiem Barda⁷². Wydaje się w tym miejscu być nieodzownym ukazanie w celach porównawczych ilości występowania w Polsce osób o nazwisku Berda. Następnie konfrontując te wyniki z wcześniej opracowanymi zestawieniami osób o nazwisku Barda będzie można zaobserwować pewne różnice i zgodności pod względem występowania w Polsce tych nazwisk. Aby analizy te były miarodajne trzeba więc przeprowadzić badania na podstawie wcześniej przyjętych kryteriów.

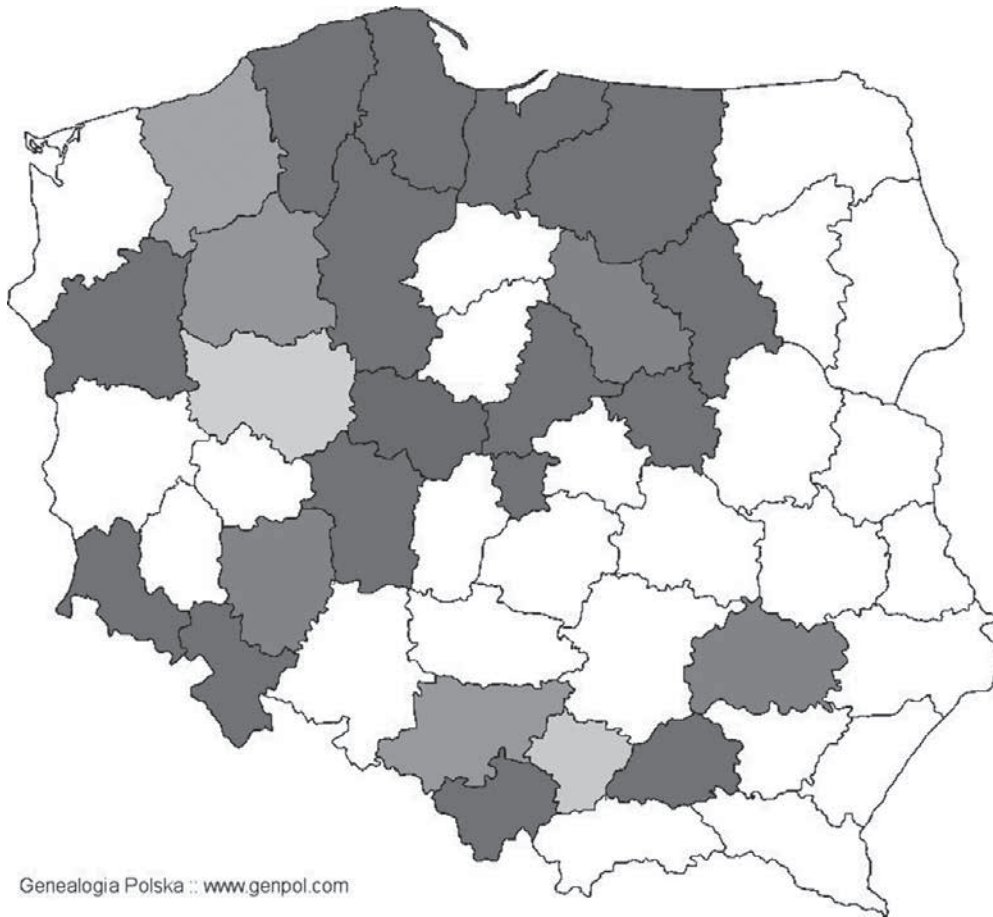
⁶⁹ J. Bardach, B. Leśnodorski, M. Pietrzak, dz. cyt., ss. 349 - 350, 389 - 391; R. Czepulis, *Uwarstwienie społeczne Królestwa w świadomości współczesnych*, w: *Spółczesność Królestwa Polskiego. Studia o uwarstwieniu i ruchliwości społecznej*, red. W. Kula, Warszawa 1965, s. 380 - 383.

⁷⁰ APL sygn. 47, s. 235.

⁷¹ AACz sygn. KM 1250, s. 54 - 55.

⁷² Tamże, sygn. KM 631, s. 122.

Mapa nr 5
Rozmieszczenie graficzne osób o nazwisku Berda
w poszczególnych województwach Polski w 1990 r. w skali względnej.



Osoby: 3 6 9 12 15 18 21 24 27 30 33

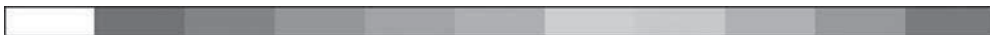


Tabela nr 3
Wykaz osób o nazwisku Berda
w poszczególnych województwach Polski w 1990 r.

Lp.	Województwo	Liczba osób
1	Konińskie	29
2	Katowickie	25
3	Krakowskie	20
4	Poznańskie	17
5	Koszalińskie	12
6	Pilskie	7
7	Ciechanowskie	6
8	Tarnobrzeskie	5
9	Wrocławskie	4
10	Gorzowskie	3
11	Ostrołęckie	3
12	Elbląskie	2
13	Jeleniogórskie	2
14	Olsztyńskie	2
15	Płockie	2
16	Warszawskie	2
17	Bielskie	1
18	Bydgoskie	1
19	Gdańskie	1
20	Kaliskie	1
21	Słupskie	1
22	Tarnowskie	1
23	Wałbrzyskie	1
24	Łódzkie	1
	RAZEM	149

Źródło: *Słownik nazwisk współcześnie w Polsce używanych*, wyd. K. Rymut, Kraków 1992, t. 1, s. 176 - 180.

Powyższa Mapa nr 5 i Tabela nr 3 ukazują graficzne i liczebne rozmieszczenie osób o nazwisku Berda na tle mapy Polski. Zastosowana podziałka co 3 osoby pozwala na dość łatwe zlokalizowanie województw, gdzie ilość osób z nazwiskiem Berda jest największa. Skala względna (co 3 osoby) jest uśrednieniem wszystkich wartości liczbowych podanych w poszczególnych województwach. Przeprowadzając analizę porównawczą z nazwiskiem Barda wyraźnie widać, że ilość osób o nazwisku Barda była największa w woj. szczecińskim, leszczyńskim i legnickim, natomiast najwięcej osób z nazwiskiem Berda występuje w woj. konińskim, katowickim i krakowskim. W woj. piotrkowskim, a zatem tam, gdzie jest położona Lgota Wielka, nazwisko Berda nie pojawia się ani razu. Ogólna zaś liczba Bardów w Polsce (149) jest o 10 mniejsza niż Bardów (159), a więc wartości te są niemal porównywalne.

4. Rys genealogiczny

Roch Berda vel Barda urodził się w 1794 r. W latach 1817 – 1824 zawarł związek małżeński z Scholastyką Wielińską (Zielińską?), córką Tomasza i Gertrudy Wielińskich (Zielińskich?) z Wólki koło Brzeźnicy. Początkowo zamieszkali oni w Brzeźnicy Starej w domu pod numerem piątym⁷³. Wówczas miejscowość ta była wsią, na terenie której znajdował się folwark miejscowego dziedzica z przysiółkiem i młynem Borowiec. Wszystkie te dobra były od lat związane z jednym rodem szlacheckim. Z pokolenia na pokolenie dziedziczyli go oni na zasadzie majoratu (cały majątek - niepodzielony - przechodził na własność najstarszego syna lub krewnego o najbliższym stopniu pokrewieństwa). W latach dwudziestych XIX w. na tym obszarze stało 13 domów (szlacheckich i chłopskich), w których ogółem mieszkało 105 osób. Liczby te dość wyraźnie wskazują na kryzys mieszkaniowy, jaki dotknął tę miejscowość⁷⁴. W specjalnym piśmie, skierowanym w 1822 r. przez Magistrat Brzeźnicy Nowej do władz wojewódzkich wzmiankowano, że występuje dotkliwy brak mieszkań po pożarach w latach 1727 i 1790⁷⁵. W dniu 16 listopada 1824 r. w jednym z tych 13 domów mieszkali **Roch i Scholastyka**. Wydaje się dość oczywistym, że nie przebywali oni tam sami, ale dzielili dom z innymi rodzinami chłopskimi. Jako robotnicy miejscowego wójta (dziedzica) pracowali w jego folwarku. W źródłach pisanych o Rochu wzmiankowano, że był parobkiem. Mógł on zatem być robotnikiem najemnym bądź stałym, bądź sezonowym. Z powodu zbyt ubogiego materiału archiwalnego nie można dokonać bardziej precyzyjnego określenia. Możliwe natomiast, że z czasem, na skutek złych warunków mieszkaniowych, opuścili oni Brzeźnicę Starą⁷⁶.

⁷³ Tamże, sygn. KM 1250, s. 54 - 55.

⁷⁴ *Brzeźnica*, w: SŁGKP, t.1, s. 411.

⁷⁵ H. Konikowski, dz. cyt., s. 23 - 24.

⁷⁶ AACz sygn. KM 1250, s. 54 - 55; H. Nowacki, *Folwark w dziejach rolnictwa wielkopolskiego*, w: *Architektura niedostrzegalna. Budownictwo folwarczne Wielkopolski*, red. T. Jakimowicz, W. Łęcki, H. Nowacki, Poznań 1994, s. 10.

W 1833 r. mieszkali już w miejscowości Marzęcice, leżącej na terenie parafii Makowiska pod Pajęcznem⁷⁷. Marzęcice były starą wsią szlachecką. W tym czasie stało tam 15 domów, a posiadłości ziemskie rozciągały się na 498 morgach. Na ogólną tę liczbę składały się grunty orne i ogrody (196 mórg), łąki (16 mórg), lasy (207 mórg), zarośla (67 mórg) i nieużytki (12 mórg)⁷⁸. Tutaj też zbyt długo nie mieszkali, bowiem w dniu 1 sierpnia 1841 r. byli już osiedleni w Woli Blakowej, położonej w granicach parafii Lgota Wielka⁷⁹.

Wola Blakowa w tym czasie była podzielona pomiędzy trzy rodziny szlacheckie: Leona i Teodorę Wojnowskich (2 części), Józefa i Ludwikę Błęszyńskich h. Suchekomnaty (1 część) oraz Nepomucena i Sabinę Głuchowskich (1 część)⁸⁰. Na całym tym obszarze w pierwszej poł. XIX w. stało ok. 40 domów, w których mieszkało ok. 300 osób⁸¹. Rodzina Rocha i Scholastyki osiedliła się w części należącej do rodu Błęszyńskich. Zmieniając nazwisko na Barda weszli oni do miejscowej społeczności wiejskiej jako komornicy. Poza nimi na terenie tych posiadłości mieszkali m.in. Józef i Franciszka Kamszurscy (Franciszka była córką Tomasza i Kunegundy Ślusarczyńskich z Brzeźnicy) oraz Jan i Katarzyna (z d. Kałka) Kamszurscy (karczmarze). Wydaje się przeto dość prawdopodobnym, iż rodzina Bardów знаła się z Kamszurskimi jeszcze z czasów brzeźnickich⁸².

Katarzyna Kamszurska zmarła przed rokiem 1846, zaś wdowiec Jan (lat 58) ożenił się po raz drugi z Magdaleną Buszyńską (lat 28). W dniu 20 marca 1848 r. urodził się im syn Józef. Matką chrzestną jego została wówczas dziedziczka Ludwika Błęszyńska⁸³. Roch i Scholastyka Bardowie należeli więc do tego kręgu osób. W takim środowisku żyli, pracowali oraz wycho-

⁷⁷ AACz sygn. KM 1250, s. 54 - 55; APL sygn. 45, s. 77.

⁷⁸ *Marzęcice*, w: SIGKP, t. 6, s. 161.

⁷⁹ AACz sygn. KM 631, s. 122.

⁸⁰ J. Kapuściński, *Przedstawiciele rodów szlacheckich i ich miejsca pochówku*, s. 193 - 194.

⁸¹ Tenże, *Z dziejów kościoła filialnego w Woli Blakowej*, „Częstochowskie Studia Teologiczne” 33 (2005), s. 45.

⁸² APL sygn. 39, s. 258; 46, s. 4; 47, s. 362.

⁸³ Tamże, sygn. 46, s. 4.

wywali swoje dzieci: **Andrzeja**⁸⁴, **Jakuba**⁸⁵, **Annę**⁸⁶, **Zuzannę**⁸⁷ i **Małgorzatę**⁸⁸.

Mieszkając w Woli Blakowej na komornym Roch i Scholastyka musieli pomagać w różnych pracach gospodarskich u właściciela domu, który zapewniał im „dach nad głową”. Była to prawdopodobnie jedna izba, gdzie jednocześnie oni spali, spożywali posiłki i wychowywali potomstwo. Komornicy bowiem nie posiadali własnej ziemi, dlatego ich sytuacja społeczna była dość trudna. Nie można jednoznacznie ustalić u jakiego gospodarza Bardowie mieszkali. W ich otoczeniu w zapisach źródłowych pojawiają się przeważnie przedstawiciele rodu Kamszurskich, którzy w miejscowym społeczeństwie byli dość dobrze sytuowani, ponieważ zajmowali się karczmarstwem. Może to być jakiś trop, że to właśnie u nich rodzina Bardów wynajmowała lokum⁸⁹.

Scholastyka Barda zmarła 13 października 1855 r. o godz. 10⁰⁰ w domu swojego syna Andrzeja w Lgocie Wielkiej, mając 55 lat. O śmierci jej ks. Tomasza Zakrzewskiego, miejscowego proboszcza, poinformowali Roch Barda i Jan Kamszurki (karczmarz z Lgoty Wielkiej)⁹⁰. Nie wiadomo, dlaczego Scholastyka zmarła w Lgocie Wielkiej, a nie w miejscowości, gdzie mieszkała. Sytuację tę nieco rozjaśnia zapis metrykalny, sporządzony w wyniku śmierci Rocha, która nastąpiła 31 maja 1861 r. o godz. 6⁰⁰ w Woli Blakowej. Wówczas to w poczynionej adnotacji metrykalnej wspomniano, że Roch Barda był żebrakiem i „synem niewiadomych z imienia

⁸⁴ AACz sygn. KM 1250, s. 54 - 55.

⁸⁵ APL sygn. 46, s. 276. **Jakub Barda** urodził się w 1827 r. Z przeprowadzonej kwerendy wynika, że nie sposób ustalić miejscowość, w której się urodził. Był to bowiem okres, kiedy jego rodzice zmieniali miejsce zamieszkania. Starszy jego brat urodził się w Brzeźnicy (1824 r.), zaś młodsza siostra przysłała na świat w Marzęcicach (1833 r.). Jakub w źródłach pisanych pojawił się po raz pierwszy 7 września 1855 r., kiedy był ojcem chrzestnym u Mateusza, syna swego starszego brata Andrzeja.

⁸⁶ APL sygn. 45, s. 77. **Anna Barda** urodziła się w 1833 r. w Marzęcicach na terenie parafii Makowiska. Prawdopodobnie tam otrzymała chrzest. Następnie wraz z rodzicami zamieszkała w Woli Blakowej. W wieku 20 lat, w dniu 14 listopada 1853 r. wyszła za mąż za swego rówieśnika Wojciecha Gajdę. Był on synem Filipa i Anny Gajdów z Lgoty Wielkiej. Ich ślub odbył się w kościele parafialnym w Lgocie Wielkiej, a udzielał go miejscowy proboszcz ks. Tomasz Zakrzewski. Prawdopodobnie Wojciech i Anna zamieszkali razem w Lgocie Wielkiej.

⁸⁷ AACz sygn. KM 631, s. 122; APL sygn. 45, s. 194. **Zuzanna Barda** urodziła się 1 sierpnia 1841 r. w Woli Blakowej. Chrzest przyjęła w lgockim kościele parafialnym z rąk ks. Tomasza Zakrzewskiego, który od dwóch lat był tam proboszczem. Rodzicami chrzestnymi jej zostali Marianna Cybulska i Juliusz Bidziński - oboje z Woli Blakowej. W dniu 19 maja 1862 r. Zuzanna wyszła za mąż za wdowca Franciszka Góreckiego. Miał on wówczas 38 lat i był synem Dominika i Rozalii Góreckich z Woli Blakowej. Wydaje się przeto oczywistym, że oboje zamieszkali w Woli Blakowej.

⁸⁸ <http://www.przodkowie.com> (24.05.2012); <http://www.genpol.pl> (20. 04.2012). **Małgorzata Barda** była córką Rocha i Scholastyki, ale nie sposób określić gdzie się urodziła. Wiadomym natomiast jest, że w 1847 r. poślubiła Macieja Zagórskiego. Trudno ustalić skąd pochodził jej mąż, ale ceremonia zaślubin odbyła się w kościele parafialnym w Lgocie Wielkiej. O dalszych losach Macieja i Małgorzaty Zagórskich nic nie wiadomo.

⁸⁹ APL sygn. 39, s. 258; 46, s. 4; 47, s. 134; H. Nowacki, dz. cyt., s. 9.

⁹⁰ APL sygn. 47, s. 134.

i nazwiska rodziców⁹¹. Wnioskować przeto należy, iż będąc komornikami nie mieli oni dostatecznych warunków do życia, a tym bardziej, kiedy Scholastyka mogła chorować. Będąc przy synu Andrzeju, który był powinowaty z Kamszurskimi, liczyła na lepszą opiekę. Ponadto nie należy też pomijać faktu, że Roch był o 16 lat starszy od swojej żony⁹². Małżonkowie ci zostali pochowani na cmentarzu parafialnym w Lgocie Wielkiej. W tym czasie na terenie miejscowej parafii istniały dwa cmentarze: przykościelny i poza wsią. W drugiej poł. XIX w. w ówczesnym zwyczaju były już tylko praktykowane pochówki na cmentarzach oddalonych od centrum wsi. Zatem zmarłych Rocha i Scholastykę Bardów złożono w grobach na cmentarzu, położonym na wolnym polu w odległości ok. 1,5 km od kościoła⁹³.

Andrzej Barda urodził się 15 listopada 1824 r. o godz. 5⁰⁰ w domu pod nr 5 w Brzeźnicy Starej. Następnego dnia (16 listopada 1824 r.) przed południem otrzymał chrzest w kościele parafialnym w Brzeźnicy Nowej. Jego rodzicami chrzestnymi zostali Piotr Klarysek (lat 52 - mieszczanin) i Mikołaj Szwed (lat 40 - karczmarz)⁹⁴. Początkowo razem z rodzicami mieszkał w Brzeźnicy Starej, potem w Marzęcicach, a w końcu w Woli Blakowej. Prawdopodobnie już w Brzeźnicy poznał swoją przyszłą żonę Rozalię Kamszurską, która urodziła się w 1826 r. jako córka Jana i Katarzyny (z. d. Kałka). W dniu 1 lutego 1846 r. w kościele lgockim doszło do zawarcia związku małżeńskiego pomiędzy **Andrzejem a Rozalią**. Ceremonii ślubnej przewodniczył wówczas proboszcz ks. Tomasz Zakrzewski. Matka Rozalii w tym czasie już nie żyła⁹⁵. Młodzi małżonkowie zamieszkali najpierw w Woli Blakowej. Następnie w latach 1853 – 1855 osiedlili się w Lgocie Wielkiej. W miejscowości tej prowadził wówczas karczmę Jan Kamszurski (ojciec Rozalii)⁹⁶. Karczma ta należała do miejscowego majątku ziemskiego, którego właścicielami byli Feliks i Julia (z d. Witkowska) Papliccy. W latach 1854 – 1860 wypuścili oni folwark lgocki w dzierżawę Michałowi Stolarskiemu⁹⁷.

⁹¹ Tamże, s. 235.

⁹² Tamże, ss. 134, 235.

⁹³ J. Kapuściński, *Krypta kościelna w Lgocie Wielkiej*, „Nasza Przeszłość” 102 (2004), s. 358.

⁹⁴ AACz sygn. KM 1250, s. 54 - 55.

⁹⁵ APL sygn. 39, s. 258.

⁹⁶ Tamże, sygn. 46, s. 276; 47, s. 134.

⁹⁷ Archiwum Państwowe w Piotrkowie Trybunalskim (dalej: APPT), Hipoteka powiatu radomszczańskiego z lat 1818 – 1981, sygn. 196, brak paginacji; J. Kapuściński, *Przedstawiciele rodów szlacheckich*, s. 9.

W Lgocie Wielkiej rodzina Bardów nabyła z czasem własne gospodarstwo. Tam wychowywali swoje dzieci: **Antoniego**⁹⁸, **Mariannę**⁹⁹, **Agnieszkę**¹⁰⁰, **Mateusza**¹⁰¹,

⁹⁸ APL sygn. 46, s. 4; 56, s. 25; 59, s. 104. **Antoni Barda** urodził się 21 kwietnia 1848 r. w Woli Blakowej. Chrzest jego odbył się w kościele parafialnym w Lgocie Wielkiej, zaś rodzicami chrzestnymi zostali wówczas Grzegorz Białek i Józefa Mroskowicz - oboje z Woli Blakowej. Z analizy materiałów archiwalnych wydaje się wielce prawdopodobnym, iż Antoni poślubił Mariannę Osiewak. Mieli jedną córkę, która urodziła się 29 grudnia 1888 r. o godz. 15⁰⁰. Było to już po śmierci Antoniego. Od tamtej pory w dokumentach przy Mariannie wzmiankowano „Barda vel Osiewak”. Być może Antoni i Marianna zamieszkali w Lgocie Wielkiej, bowiem tam jako wdowa przebywała Marianna. W dniu 4 stycznia 1889 r. o godz. 9⁰⁰ odbył się w lgockim kościele chrzest ich córki Józefy. Cereemonii chrzcielnej przewodniczył wówczas miejscowy proboszcz ks. Marcin Kochański. Żyła ona jedynie 17 lat, bowiem zmarła 13 czerwca 1905 r. o godz. 15⁰⁰. Pogrzeb jej odbył się trzy dni później. Nie sposób natomiast wykazać, kiedy zmarła Marianna Barda.

⁹⁹ APL sygn. 46, s. 94; 47, s. 217. **Marianna Barda** urodziła się 8 września 1850 r. o godz. 4⁰⁰ w Woli Blakowej, jako drugie dziecko Andrzeja i Rozalii. Prawdopodobnie jeszcze we wrześniu tego samego roku odbył się jej chrzest w lgockim kościele parafialnym. Nie żyła zbyt długo, gdyż w wieku 10 lat zmarła. Było to 26 lutego 1960 r. w Lgocie Wielkiej. W sporządzonym wówczas zapisie metrykalnym zamieszczono informację, że ojciec dziewczynki - Andrzej Barda - był niepiśmienny.

¹⁰⁰ APL sygn. 46, s. 194; 50 s. 54. **Agnieszka Barda** urodziła się 20 stycznia 1853 r. o godz. 18⁰⁰ w Woli Blakowej. Mając 19 lat zawarła małżeństwo w kościele parafialnym w Lgocie Wielkiej. Było to 14 października 1872 r. Wybrankiem jej stał się dziewiętnastoletni Roch Kuśmierk, który mieszkał razem z rodzicami Stanisławem i Antoniną w Wiewiórowie. O dalszych dziejach rodziny Rocha i Agnieszki Kuśmierków nie wiadomo.

¹⁰¹ APL sygn. 46, s. 276; 56, ss. 22, 149, 234; 58, ss. 19, 91, 164, 252; 61, ss. 46, 119, 120, 219, 235; 59, s. 194; 63, s. 242; 70, ss. 102, 122; 76, s. 26; 87, s. 69. **Mateusz Barda** urodził się 7 września 1855 r. o godz. 4⁰⁰ w Lgocie Wielkiej. Był on pierwszym dzieckiem Andrzeja i Rozalii, które urodziło się po osiedleniu rodziny w Lgocie Wielkiej. Chrzest jego odbył się w miejscowym kościele parafialnym. Rodzicami chrzestnymi zostali Jakub Barda z Lgoty Wielkiej (lat 28) i Małgorzata Zatorska z Woli Blakowej. Prawdopodobnie nie pobierał on żadnych nauk w młodości, bowiem nie umiał pisać ani czytać. Jeszcze przed 1883 r. zawarł małżeństwo z o 9 lat młodszą od siebie Antoniną, córką Józefa i Zofii Janusów. Oboje zamieszkali w Lgocie Wielkiej. Tam też przyszło na świat ich ośmioro dzieci: Franciszek (ur. 1883 r.), Apolonia (ur. 1888 r.), Klemens (ur. 1893 r.), Zofia (ur. 1896 r.), Wiktoria (ur. 1898 r.), Antoni (ur. 1901 r.), Franciszka (ur. 1903 r.) i Józef (ur. 1906 r.). Oprócz Antoniego (zmarł w wieku 10 lat) i Apoloni (brak danych archiwalnych), każde z tego rodzeństwa założyło własną rodzinę i doczekało się potomstwa. Mateusz zaś w wieku 71 lat zmarł w Lgocie Wielkiej w domu swojego najstarszego syna Franciszka. Było to 25 października 1926 r. o godz. 9⁰⁰. Pogrzeb jego odbył się następnego dnia o godz. 10⁰⁰. Cereemonii tej przewodniczył proboszcz ks. Wawrzyniec Kowalski. Mateusz Barda zastał pochowany na cmentarzu parafialnym w Lgocie Wielkiej. Wdowa Antonina Barda żyła przy synu Franciszku jeszcze 18 lat, po czym w dniu 28 marca 1944 r. o godz. 13⁰⁰ zmarła. Pochowano ją następnego dnia po mszy żałobnej odprawionej o godz. 14⁰⁰.

Julianne¹⁰², **Piotra**¹⁰³ i **Feliksa**¹⁰⁴. Z analizy materiału archiwalnego wynika, że co najmniej jedno z tych dzieci pobierało nauki w rządowej szkole elementarnej w Lgocie Wielkiej. Tradycje szkolnictwa lgockiego sięgały czasów średniowiecznych, bowiem na przełomie XV - XVI w. istniała tam szkoła parafialna. Działalność tej placówki oświatowej trwała niemal nieprzerwanie do drugiej dekady XIX w. Niewątpliwie na rozwój szkolnictwa elementarnego na terenie parafii lgockiej w początkach XIX w. miał wpływ miejscowy szlachcic Józef Łempicki, który był wówczas przewodniczącym dozoru szkolnego w powiecie radomszczańskim¹⁰⁵. Do Łempickich należały wtedy trzy okoliczne wsie: Krępa, Woźniki i Zalesice. Ponadto podprefektem do spraw szkolnictwa w tymże powiecie był Józef Zdrojowski, który posiadał część Wiewiórowa¹⁰⁶. W księgach parafialnych pod rokiem 1824 proboszcz lgocki ks. Jan Gorelski napisał: „Była szkoła przez lat kilkanaście, fundusz dla nauczyciela tworzył się ze składek od włościan, fundusz ten upadł, a nauczyciel został zdymisjonowany przez Rząd. Teraz założyć szkoły nie można dla wielkiego niedostatku między ludem. Organista trudzi się tylko nauką kilkorga dzieci tych włościan, którzy jakkolwiek mogą dzieci swoje przybrać i od nich cokolwiek płacić”¹⁰⁷. Dokumenty archiwalne wzmiankują, że dopiero po pięćdziesięcioletniej przerwie założono szkołę elementarną w Lgocie Wielkiej (1874 r.)¹⁰⁸. Do tej placówki oświatowej uczęszczał Piotr Barda, szóste z kolei dziecko Andrzeja i Rozalii. Wysłanie syna do szkoły niosło ze sobą wiele wyrzeczeń dla całej rodziny. Pomimo to rodzina Bardów zdecydowała się na kształcenie swego syna. Z dokonanej analizy zapisów metrykalnych z tego okresu wynika, że tylko nieliczna grupa osób w całej parafii lgockiej umiała czytać i pisać¹⁰⁹.

¹⁰² APL sygn. 46, s. 361; 50, s. 83; 69, s. 140. **Julianna Barda** urodziła się 21 lutego 1858 r. o godz. 10⁰⁰ w Lgocie Wielkiej. Chrzczenie otrzymała w kościele lgockim z rąk proboszcza ks. Tomasza Zakrzewskiego. W wieku 17 lat poślubiła o 5 lat starszego Jakuba Reszkę z Lgoty Wielkiej, syna Jana i Urszuli. Ceremonia ślubna odbyła się 20 września 1875 r. w miejscowym kościele parafialnym. Z małżeństwa tego przyszła na świat córka Marianna (ur. 1890 r.), która z czasem wyszła za mąż za niejakiego Bugajskiego, a następnie po jego śmierci ponownie wzięła ślub z Janem Białkiem w dniu 21 lipca 1942 r. o godz. 9⁰⁰ w kościele lgockim. Przy zawarciu małżeństwa asystował ks. Leopold Szweblik, który w czasie okupacji hitlerowskiej (1939 - 1945) z narażeniem życia udzielał sakramentów św. w parafii Lgota Wielka. Jan Białek (lat 50) był wdowcem i mieszkał w Lgocie Wielkiej. Nie wiadomo natomiast, kiedy Jakub i Julianna Reszka zmarli, ani nie sposób wskazać ich miejsca pochówku.

¹⁰³ APL sygn. 56, s. 58.

¹⁰⁴ Tamże, sygn. 51, s. 69. **Feliks Barda** urodził się 27 sierpnia 1869 r. w Lgocie Wielkiej, jako ostatnie dziecko Andrzeja i Rozalii. Chrzczenie otrzymał 29 sierpnia 1869 r. w miejscowym kościele z rąk proboszcza ks. Tomasza Zakrzewskiego. Dalsze jego dzieje nie są znane.

¹⁰⁵ A. Dudzic, *Dzieje szkoły w Woźnikach*, w: *Z dziejów Woźnik (XX w.)*, red. J. Kapuściński, Radomsko 2006, s. 17 - 19.

¹⁰⁶ J. Kapuściński, *Przedstawiciele rodów szlacheckich i ich miejsca pochówku*, s. 192, 195.

¹⁰⁷ A. Dudzic, dz. cyt., s. 19.

¹⁰⁸ Tamże, s. 20.

¹⁰⁹ APL sygn. 58, s. 14.

Przeprowadzona po powstaniu styczniowym reforma uwłaszczeniowa chłopów w Królestwie Polskim (1864 r.) objęła także mieszkańców Lgoty Wielkiej. Nie sposób jednak wykazać jakie zmiany pociągnęło to za sobą w zakresie gospodarstwa Andrzeja i Rozalii. W tej sprawie milczą także księgi hipoteczne Lgoty Wielkiej z XIX w.¹¹⁰. Wydaje się natomiast pewnym, że gospodarstwo Bardów przechodziło na własność ich kolejnych potomków. Trudno ustalić w jaki sposób doszło do podziału ich całego majątku rodzinnego. Nie można też wyliczyć ile z niego przypadło w udziale poszczególnym z sześciorga dzieci Andrzeja i Rozalii. Według ówczesnych zwyczajów jeden z synów miał sprawować opiekę nad własnymi rodzicami w starości. Źródła archiwalne nic nie mówią o Feliksie, więc można przeto wnioskować, że troską o los rodziców w podeszłym wieku zajęli się bądź Mateusz, bądź Piotr. Andrzej i Rozalii zmarli jeszcze w XIX w. i zostali pochowani na miejscowym cmentarzu parafialnym¹¹¹.

Piotr Barda urodził się w 1861 r. w Lgocie Wielkiej. Prawdopodobnie jako jedyne dziecko Andrzeja i Rozalii pobierał nauki w miejscowej rządowej szkole elementarnej¹¹². W tym czasie dość mocno dawały znać o sobie tendencje rusyfikacyjne, bowiem były one skutkiem represji popowstaniowych (Powstanie Styczniowe). Władze carskie wprowadziły do szkół obowiązkowy język rosyjski, a zatem uczono czytać i pisać po rosyjsku. Ponadto odsunięto miejscowe duchowieństwo od katechizacji i nakazano, by nauka religii odbywała się w języku rosyjskim¹¹³. W owym czasie właścicielem Lgoty Wielkiej był Włodzimierz Simons, i to prawdopodobnie on brał udział w organizowaniu szkolnictwa w tej miejscowości od 1874 r. Oczywiście w działalność tą, na ile mógł, włączył się również proboszcz lgocki ks. Marcin Kochański. W sporządzonej charakterystyce miejscowego społeczeństwa w 1885 r. pisał: „zamożność parafian średnia, więcej wszakże biednych mających od 3 - 6 morgów ziemi, stąd w latach nieurodzaju bywa często przednówek, szczególnie w rodzinach liczniejszych (...) Umiejących czytać jest może 14, co dopiero od lat paru biorą się na wsi do czytania. Chętnie czytają różne pisemka i broszurki ludowe wypożyczając od proboszcza. Od niedawna kilku parobczaków z Lgoty i Brudziec prenumerują po jednym egzemplarzu «Zorzy» - pismo ludowe. Najchętniej wszakże czytają książki czysto religijne”¹¹⁴. Do grupy tych osób mógł także należeć Piotr, ponieważ charakter jego pisma zdradza, że musiał się nim posługiwać dość często¹¹⁵.

W drugiej poł. XIX w. w skład parafii lgockiej wchodziła miejscowość Józefina, licząca w 1885 r. 32 mieszkańców. Do grona tych osób zaliczała się także rodzina Wincentego i Julianny (z d. Stachurskiej) Jarocińskich. Mieli oni córkę Annę, która

¹¹⁰ APPT, Hipoteka powiatu radomszczańskiego z lat 1818 – 1981, sygn. 196, brak paginacji.

¹¹¹ APL sygn. 59, s. 1 - 281.

¹¹² Tamże, sygn. 58, s. 14.

¹¹³ S. Kot, *Historia wychowania*, Warszawa 1996, t. 2, s. 304 - 305.

¹¹⁴ APL sygn. 115, s. 24.

¹¹⁵ Tamże, sygn. 58, s. 14.

urodziła się w 1860 r. Być może zamieszkiwanie terenu tej samej parafii i uczestnictwo w nabożeństwach w tym samym kościele parafialnym miało wpływ na bliższą znajomość Piotra Bardy i Anny Jarocińskiej. Jeszcze przed 1887 r. doszło do zawarcia związku małżeńskiego pomiędzy **Piotrem a Anną**. Ślub ich odbył się w kościele w Lgocie Wielkiej, a ceremonii tej przewodniczył proboszcz ks. Marcin Kochański¹¹⁶. Małżonkowie zamieszkali następnie w Lgocie Wielkiej. Tam też przyszło na świat ich potomstwo: **Józefa**¹¹⁷, **Józef**¹¹⁸, **Antoni**¹¹⁹, **Franciszka**¹²⁰, **Wawrzyniec**¹²¹, **Ignacy**¹²² i **Antonina**¹²³. Życie Piotra i Anny było naznaczone cierpieniem, bowiem z siedmiorga ich dzieci aż troje zmarło w młodym wieku. Jako młodzieniec zmarł w niewyjaśnionych okolicznościach także ich kolejny syn. Pozostało zatem przy życiu tylko troje potomstwa (2 synów i córka). W dniu 5 marca 1903 r. o godz. 14⁰⁰ zmarł nagle Piotr, pozostawiając Annę wdową. Miała ona wówczas 43 lata. Pogrzeb jego odbył się 7 marca 1903 r. o godz. 10⁰⁰ w kościele lgockim. Ceremonii tej przewodniczył ks. Marcin Kochański. Prawdopodobnie to syn Antoni przejął rodzinne gospodarstwo i przy nim zamieszkała jego matka¹²⁴. Anna żyła jeszcze 22 lata i zmarła

¹¹⁶ Tamże, sygn. 63, s. 223.

¹¹⁷ Tamże, sygn. 59, s. 88. **Józefa Barda** urodziła się w 1887 r. w Lgocie Wielkiej i była pierwszym dzieckiem Piotra i Anny (z d. Jarocińskiej) Bardów. W dniu 14 czerwca 1904 r. o godz. 20⁰⁰ w niewyjaśnionych okolicznościach zmarła ona mając jedynie 17 lat. Ceremonii żałobnej przewodniczył proboszcz ks. Marcin Kochański.

¹¹⁸ APL sygn. 56, s. 58. **Józef Barda** urodził się 14 marca 1890 r. o godz. 2⁰⁰ w Lgocie Wielkiej. Następnego dnia o godz. 9⁰⁰ odbył się jego chrzest w kościele lgockim. Udzielił go proboszcz ks. Marcin Kochański. Rodzicami chrzestnymi zostali Antonina Barda i Mateusz Barda - oboje z Lgoty Wielkiej.

¹¹⁹ APL sygn. 56, s. 149.

¹²⁰ Tamże, sygn. 56, s. 223; 59, s. 38. **Franciszka Barda** urodziła się 19 stycznia 1896 r. o godz. 20⁰⁰ w Lgocie Wielkiej. Chrzest św. otrzymała z rąk ks. Marcina Kochańskiego w dniu 22 stycznia 1896 r. o godz. 8⁰⁰. Ojcem chrzestnym jej został wtedy Mateusz Barda z Lgoty Wielkiej. Na terenie miejscowej parafii w 1901 r. prawdopodobnie panowała epidemia, bowiem w tym roku liczba zmarłych przekraczała dwukrotnie liczbę zgonów z roku wcześniejszego i późniejszego. Być może na skutek panującej wówczas zarazy pięcioletnia Franciszka zachorowała i zmarła w dniu 3 kwietnia 1901 r. o godz. 24⁰⁰. Pogrzeb jej odbył się następnego dnia. Została pochowana na cmentarzu parafialnym.

¹²¹ APL sygn. 58, s. 14; 66, s. 44. **Wawrzyniec Barda** urodził się 20 sierpnia 1898 r. o godz. 21⁰⁰ w Lgocie Wielkiej. Następnego dnia o godz. 13⁰⁰ został ochrzczony w miejscowym kościele parafialnym przez proboszcza ks. Marcina Kochańskiego. Wawrzyniec mieszkał przy rodzicach i był kawalerem. Zmarł on nagle w dniu 7 marca 1931 r., przeżywszy zaledwie 32 lata. Pogrzeb jego odbył się 9 marca 1931 r. o godz. 9⁰⁰. Ceremonii tej przewodniczył proboszcz ks. Wawrzyniec Kowalski.

¹²² APL sygn. 58, s. 79; 59, s. 39. **Ignacy Barda** urodził się 4 stycznia 1901 r. o godz. 22⁰⁰ w Lgocie Wielkiej. Chrzest św. otrzymał z rąk ks. Marcina Kochańskiego w dniu 13 stycznia 1901 r. o godz. 13⁰⁰ w miejscowym kościele parafialnym. Nie żył długo, bowiem zmarł 5 kwietnia 1901 r. o godz. 14⁰⁰. Pogrzeb jego odbył się następnego dnia o godz. 15⁰⁰.

¹²³ APL sygn. 58, s. 120; 61, s. 132. **Antonina Barda** urodziła się 3 czerwca 1902 r. o godz. 12⁰⁰ w Lgocie Wielkiej. Po pięciu dniach, a więc w dniu 8 czerwca 1902 r. o godz. 13⁰⁰ w kościele parafialnym została ochrzczona przez ks. Marcina Kochańskiego. Antonina wzrastała w rodzinnej miejscowości i tam poznała swego przyszłego męża Jana Wrońskiego, syna Mateusza i Tekli (z d. Kuśmerek) Wrońskich z Lgoty Wielkiej. Ich małżeństwo zostało zawarte w lgockim kościele parafialnym w dniu 30 października 1921 r. o godz. 18⁰⁰. Antonina miała wówczas 19 lat, zaś jej mąż Jan był o rok od niej starszy. Dalsze losy rodziny Wrońskich nie są znane.

¹²⁴ APL sygn. 59, s. 70.

w dniu 19 czerwca 1925 r. o godz. 15⁰⁰ w domu rodzinnym Bardów. Następnego dnia o godz. 9⁰⁰ odbył się jej pogrzeb, który poprowadził ks. Wawrzyniec Kowalski. Została pochowana na miejscowym cmentarzu parafialnym¹²⁵.

Antoni Barda urodził się 10 lipca 1893 r. o godz. 4⁰⁰ w Lgocie Wielkiej, jako trzecie z kolei dziecko Piotra i Anny. Jeszcze w tym samym dniu o godz. 8⁰⁰ otrzymał chrzest w lgockim kościele parafialnym z rąk ks. Marcina Kochańskiego. Ojcem chrzestnym jego został Mateusz Barda z Lgoty Wielkiej¹²⁶. Nauki pobierał w miejscowej szkole powszechnej, gdzie nadal uczono czytać i pisać w języku rosyjskim. Kiedy miał zaledwie 10 lat zmarł mu ojciec. Od tego czasu m.in. na jego głowie była troska o gospodarstwo. Do niemal trzydziestego roku życia pozostał kawalerem. Z czasem poznał o 12 lat młodszą Józefę, córkę Kazimierza i Marianny (z d. Potockiej) Poborczyków z Lgoty Wielkiej. Urodziła się ona w dniu 10 października 1904 r. **Antoni i Józefa** wzięli ślub w kościele lgockim w dniu 22 stycznia 1923 r. o godz. 17⁰⁰. Ceremonii zaślubin przewodniczył proboszcz ks. Wawrzyniec Kowalski. Świadkami wówczas zostali Jan Wroński (lat 21) i Wojciech Pęczkowski (lat 36), obaj z Lgoty Wielkiej¹²⁷. Nowożeńcy zamieszkali w domu rodzinnym Bardów i zajęli się prowadzeniem gospodarstwa. Tam też urodziły im się dzieci: **Józef**¹²⁸, **Mieczysław**¹²⁹, **Teodora**¹³⁰, **Teresa**¹³¹ i **Monika**¹³². W domu tym mieszkała także

¹²⁵ Tamże, sygn. 63, s. 223.

¹²⁶ Tamże, sygn. 56, s. 149.

¹²⁷ Tamże, sygn. 61, s. 166.

¹²⁸ Tamże, sygn. 63, s. 230. **Józef Barda** urodził się w 1924 r., jako pierwsze dziecko Antoniego i Józefy (z d. Poborczyk) Bardów. Z powodu niewyjaśnionej choroby zmarł on nagle w dniu 16 stycznia 1926 r. o godz. 2⁰⁰ w domu rodzinnym. Następnego dnia o godz. 9⁰⁰ odbył się jego pogrzeb. Został pochowany na cmentarzu parafialnym w Lgocie Wielkiej.

¹²⁹ APL sygn. 80, s. 32.

¹³⁰ Tamże, sygn. 75, s. 81. **Teodora Barda** urodziła się w 1928 r. w Lgocie Wielkiej. Początkowo uczęszczała do szkoły powszechnej w rodzinnej miejscowości. Następnie poznała Jana Alamę, pracownika umysłowego z Łodzi. Był on synem policjanta Konstantego i Stanisławy (z d. Sobocińskich). W dniu 7 września 1947 r. o godz. 22⁰⁰ odbył się ich ślub w kościele parafialnym w Lgocie Wielkiej. Ceremonii tej przewodniczył proboszcz ks. Stanisław Zgoda.

¹³¹ APL sygn. 65, s. 100; 66, s. 49. **Teresa Barda** urodziła się 18 lutego 1931 r. o godz. 7⁰⁰ w Lgocie Wielkiej. Chrzest jej odbył się w miejscowym kościele parafialnym w dniu 22 lutego 1931 r. o godz. 10⁰⁰, a udzielił go ks. Wawrzyniec Kowalski. Rodzicami chrzestnymi zostali Franciszka Barda i Józef Poborczyk - oboje z Lgoty Wielkiej. Teresa żyła jedynie kilka miesięcy. Zmarła 1 maja 1931 r. o godz. 21⁰⁰ w domu rodzinnym. Ceremonii pogrzebowej, odbytej w dniu 3 maja 1931 r. o godz. 9⁰⁰, przewodniczył ks. Wawrzyniec Kowalski. Pochowano ją na cmentarzu parafialnym.

¹³² APL sygn. 65, s. 202; 84, s. 56. **Monika Barda** urodziła się 8 sierpnia 1933 r. o godz. 7⁰⁰ w Lgocie Wielkiej, jako piąte dziecko Antoniego i Józefy. Chrzest otrzymała w miejscowym kościele parafialnym 13 sierpnia 1933 r. o godz. 9⁰⁰ z rąk ks. Wawrzyńca Kowalskiego. Rodzicami chrzestnymi zostali wówczas Wojciech Pęczkowski i Zofia Korczowska. Początkowo uczęszczała do szkoły podstawowej w Lgocie Wielkiej, a później kształciła w Radomsku. Została nauczycielką. Następnie poznała Mieczysława Filę, nauczyciela z Gorkowic. Był on synem kolejarza Wawrzyńca i Józefy (z d. Zawisza) Filów. W dniu 25 sierpnia 1957 r. o godz. 12⁰⁰ odbył się ich ślub w kościele parafialnym w Lgocie Wielkiej. Ceremonii tej przewodniczył proboszcz ks. Stanisław Zgoda. Świadkami wówczas zostali Mieczysław Barda (lat 32) i Mieczysław Stolarczyk (lat 35) - obaj z Lgoty Wielkiej.

matka Antoniego i przez 8 lat jego młodszy brat Wawrzyniec. Atmosfera rodzinna zmieniła się nieco w 1931 r., kiedy to nagle w wieku 32 lat zmarł Wawrzyniec Barda. Życie Antoniego i Józefy było naznaczone bólem i cierpieniem, bowiem zmarło im młodo dwoje dzieci¹³³.

W okresie międzywojennym (1918 - 1939) zaistniały sprzyjające warunki do rozwoju i działalności różnych stowarzyszeń i bractw kościelnych. W tym to czasie powołano w parafii lgockiej Bractwo Straży Honorowej Najświętszego Serca Pana Jezusa. Statuty brackie zostały zatwierdzone przez biskupa częstochowskiego ks. Teodora Kubinę w dniu 20 lutego 1935 r. Do Bractwa tego zapisali się m.in. Antoni i Józefa Bardowie z Lgoty Wielkiej. Brali oni czynny udział w wypełnianiu obowiązków statutowych przez jedynie 14 lat, gdyż tylko przez taki okres Bractwo prowadziło swą działalność. Z powodu niechęci władz komunistycznych do działalności Kościoła katolickiego w Polsce Bractwo to zostało rozwiązane¹³⁴.

Antoni i Józefa wraz z trojgiem dzieci przeżyły trudne czasy drugiej wojny światowej (1939 - 1945). W 1969 r. Józefa zachorowała na płuca. Choroba ta była na tyle poważna, że znalazła się w szpitalu w Radomsku. Tam też zmarła w dniu 3 sierpnia 1969 r. o godz. 20⁰⁰. Przed śmiercią przyjęła sakramenty św., które udzielił jej miejscowy kapelan. Msza pogrzebowa odbyła się 5 sierpnia 1969 r. w kościele parafialnym w Lgocie Wielkiej. Została pochowana na lgockim cmentarzu¹³⁵. Antoni jako wdowiec żył jeszcze 12 lat, po czym 1 stycznia 1981 r. zmarł na zawał serca. Pogrzeb jego odbył się 3 stycznia 1981 r. Został pochowany na cmentarzu parafialnym w Lgocie Wielkiej¹³⁶.

Mieczysław Barda urodził się 18 listopada 1925 r. w Lgocie Wielkiej. W miejscowym kościele parafialnym otrzymał chrzest św. Początkowo uczęszczał do szkoły powszechnej w Lgocie Wielkiej. Wraz ze swoimi rodzicami i rodzeństwem przeżył okrutny czas drugiej wojny światowej. W rodzimej miejscowości poznał swoją przyszłą żonę Jadwigę, która urodziła się 2 stycznia 1928 r. jako córka Piotra w Władysławie (z d. Piętakiewicz) Chobotów. W dniu 7 maja 1950 r. Mieczysław stawił się w miejscowej kancelarii parafialnej, gdzie ustalił w proboszczem czas zapowiedzi przedślubnych. Ponadto złożył wtedy ofiarę na kościół w wysokości 1000 zł. Związek małżeński pomiędzy **Mieczysławem a Jadwigą** został zawarty w kościele lgockim 23 maja 1950 r. o godz. 10⁰⁰. Ceremonii tej przewodniczył ks. Stanisław Zgoda, zaś świadkami byli Piotr Poborczyk (lat 38) i Feliks Kamiński (lat 38) - obaj z Lgoty Wielkiej¹³⁷. Po ślubie małżonkowie zamieszkali w domu rodzinnym Bardów. Jeszcze tego samego roku (3 czerwca) został powstał w gminie Brudzice - Gminny Komitet Czynu Melioracyjnego. W jego skład weszło 7 osób, w tym także Mieczysław

¹³³ APL sygn. 63, s. 230; 66, .s 49.

¹³⁴ Tamże, sygn. 118, s. 1.

¹³⁵ Tamże, sygn. 87, s. 103.

¹³⁶ Tamże, sygn. 93, s. 90.

¹³⁷ Tamże, sygn. 80, s. 32; 129, s. 14.

sław Barda¹³⁸. W dniu 19 lipca 1950 odbyło się posiedzenie Gminnej Rady Narodowej w Brudzicach, na którym uzupełniono skład osobowy Gminnej Komisji Rolnej. Wybrano wówczas 4 nowych członków, w tym także Mieczysława Bardę na stanowisko sekretarza Komisji. Ponadto na sesji tej ustalono opiekunów poszczególnych miejscowości z terenu gminy przy Gminnej Komisji Urządzeń Osiedli. Mieczysław Barda został wówczas wybrany opiekunem Brudzic. Widać z tego, że był on żywo zaangażowany w działalność samorządową¹³⁹.

Z czasem Mieczysław i Jadwiga doczekali się potomstwa. Kolejno na świat przychodzili: **Henryk**¹⁴⁰, **Krzysztof**¹⁴¹, **Mirosława**¹⁴² i **Błażej**¹⁴³. Oprócz działalności gminnej rodzina Bardów brała czynny udział z życia parafialnym. Ilustruje to dość dobrze wydarzenie z 1958 r., związane w zakupem do lgockiego kościoła obrazu Najświętszego Serca Pana Jezusa pędzla Antoniego Przesłańskiego. Podczas uroczystego poświęcenia obrazu odbyła się zbiórka pieniężna na ten cel, połączona z pamiątkowym wpisem do Kroniki Parafialnej. Na stronie 13 podpis swój złożył Mieczysław Barda¹⁴⁴.

Mieczysław i Jadwiga prowadzili w Lgocie Wielkiej gospodarstwo rolne. W zachowanym programie rozwoju rolnictwa na lata 1964 - 1970 dla poszczególnych miejscowości z terenu gminy można odnaleźć wiadomości o gospodarstwie Bardów.

¹³⁸ APPT, Akta gminy Brudzice z siedzibą w Lgocie Wielkiej z lat 1938 – 1953, sygn. 4, Protokół z posiedzenia GRN z dnia 3 czerwca 1950 r., brak paginacji.

¹³⁹ Tamże, Protokół z posiedzenia GRN z dnia 19 lipca 1950 r., brak paginacji.

¹⁴⁰ APL sygn. 79, s. 74.

¹⁴¹ Tamże, sygn. 79, s. 141; 97, ss. 170, 197; 109, s. 9. **Krzysztof Barda** urodził się 18 stycznia 1952 r. w Lgocie Wielkiej. Chrzest św. otrzymał 3 lutego 1952 r. w kościele lgockim z rąk ks. Stanisława Zgody. Rodzicami chrzestnymi byli wówczas Edward Janus (lat 32) i Monika Barda (lat 18). Początkowo uczęszczał do szkoły podstawowej w Lgocie Wielkiej. W dniu 19 stycznia 1980 r. zawarł związek małżeński z Teresą Basińską. Ceremonia ślubna odbyła się w kościele parafialnym w Dobryszycach. Oboje zamieszkali w Lgocie Wielkiej i mieli troje dzieci: Magdalenę (ur. 30 marca 1983 r., chrzest: 8 maja 1983 r., chrzestni – Zdzisław Urbański i Barbara Barda), Kamila (ur. 30 maja 1984 r., chrzest: 15 lipca 1984 r.) i Karolinę (ur. 3 lutego 1988 r., chrzest: 17 kwietnia 1988 r., chrzestni – Błażej Barda i Danuta Basińska).

¹⁴² APL sygn. 85, s. 10. **Mirosława Barda** urodziła się 16 lutego 1955 r. w Lgocie Wielkiej. Chrzest św. otrzymała w lgockim kościele 11 kwietnia 1955 r. z rąk ks. Stanisława Zgody. Rodzicami chrzestnymi byli wówczas Jan Alama (lat 32) i Helena Chobot (lat 20). Początkowo uczęszczała do szkoły podstawowej w Lgocie Wielkiej. W dniu 15 kwietnia 1978 r. zawarła związek małżeński z Andrzejem Grzeszczakiem w kościele parafialnym w Lgocie Wielkiej. Oboje zamieszkali w Radomsku.

¹⁴³ APL sygn. 86, s. 90; 97, s. 252; 109, ss. 50, 169. **Błażej Barda** urodził się 20 listopada 1962 r. w Szpitalu Miejskim w Radomsku. Chrzest św. otrzymał 26 grudnia 1962 r. w kościele lgockim z rąk wikariusza ks. Zygmunta Wawszczaka. Rodzicami chrzestnymi byli wówczas Zenon Miller (lat 29) i Teodora Alama (lat 34). Początkowo uczęszczał do szkoły podstawowej w Lgocie Wielkiej. W dniu 22 czerwca 1985 r. zawarł związek małżeński z Anitą Kil. Ceremonia ślubna odbyła się w kościele parafialnym w Kleszczowie. Następnie oboje zamieszkali w Lgocie Wielkiej. Z czasem urodziło się im troje dzieci: Daria (ur. 4 kwietnia 1986 r., chrzest: 27 lipca 1986 r.), Hubert (ur. 1 sierpnia 1989 r., chrzest: 26 listopada 1989 r.) i Oliwia (ur. 8 lipca 1996 r., chrzest: 26 października 1996 r., chrzestni – Michał Barda i Ewa Kil).

¹⁴⁴ APL sygn. 112, s. 13.

W 1966 r. wyprodukowali oni 10 ton kiszonki. Ponadto w latach 1967 - 1968 posiadali kompost o wielkości 1,5 tony, produkowali 10 ton kiszonki oraz mieli 4 tony wapna. Nie posiadali natomiast żadnego silosu. W dniu 17 czerwca 1967 r. odbyło się w Lgocie Wielkiej zebranie wiejskie, w którym uczestniczyło 22 rolników. W czasie dyskusji głos zabrał m.in. Mieczysław Barda¹⁴⁵. Jego zaangażowanie w sprawy gospodarcze zarówno wsi, jak i gminy, stawiała go rzędzie rolników o ponadprzeciętnej aktywności. Szczególnie brał udział w licznych zebraniach. Na specjalnej sesji Gminnej Rady Narodowej odbytej w 1969 r. zreferował on plan działalności w dziedzinie rolnictwa całej gromady. Warto dodać, że w tym czasie był on agronomem gromadzkim¹⁴⁶.

Od jakiegoś czasu Mieczysław zaczął miewać dolegliwości żołądkowe. Choroba ta nasiliła się w 1985 r., i to do tego stopnia, że jeszcze w tym samym roku zmarł w domu rodzinnym. Było to 11 czerwca. Przed śmiercią zdążył przyjąć sakramenty św. Wiatyku udzielił mu proboszcz ks. Mirosław Przybyłowicz. Pogrzeb jego odbył się 13 czerwca 1985 r. w kościele lgockim. Został pochowany na cmentarzu parafialnym w Lgocie Wielkiej¹⁴⁷.

Henryk Barda urodził się 15 lipca 1950 r. w Lgocie Wielkiej, jako pierwsze dziecko Mieczysława i Jadwigi. Chrzest św. otrzymał 3 sierpnia 1950 r. w miejscowym kościele parafialnym z rąk ks. Stanisława Zgody. Jego rodzicami chrzestnymi zostali Mieczysław Barda (lat 22) i Regina Chobot (lat 20). Początkowo uczęszczał do szkoły podstawowej w Lgocie Wielkiej. Następnie podjął naukę w Technikum Mechanizacji Rolnictwa w Łodzi. W dniu 23 października 1976 r. zawarł związek małżeński z Barbarą Głowacką. Urodziła się ona 3 grudnia 1951 r. i mieszkała wraz z rodzicami w Zamościu koło Strzelec Wielkich. Ceremonia zaślubin odbyła się w kościele parafialnym w Strzelcach Wielkich¹⁴⁸. **Henryk i Barbara** zamieszkali najpierw w Radomsku. Tam też przyszły na świat ich dzieci: **Michał** (ur. 22 kwietnia 1977 r.) i **Jarosław** (ur. 20 stycznia 1979 r.). Z czasem cała rodzina osiedliła się w Jankowicach koło Jedlna¹⁴⁹.

Zakończenie

Niniejsza praca przedstawia dzieje rodu Bardów z Lgoty Wielkiej koło Radomska. Ród ten był związany z czterema miejscowościami, które łączyła jedna jednostka administracji kościelnej zwana dekanatem brzeźnickiego. Początki osiedlenia się Bardów na tych terenach sięgają początków XIX w. Nie wiadomo natomiast co dzia-

¹⁴⁵ APPT, Akta gminy Brudzice z siedzibą w Lgocie Wielkiej z lat 1938 – 1953, sygn. 34, Program rozwoju rolnictwa 1964 - 1970, brak paginacji.

¹⁴⁶ Tamże, sygn. 13, Protokoły z sesji GRN z 1969 r., s. 3.

¹⁴⁷ APL sygn. 103, s. 49.

¹⁴⁸ Tamże, sygn. 79, s. 74.

¹⁴⁹ Relacja Henryka Bardy (ur. 1950 r.) z Jankowic z dnia 24 marca 2012 r., w posiadaniu autora.

ło się z tą rodziną w XVIII w. i skąd ona przybyła w te strony. Początkowo osiedleni byli oni w Brzeźnicy Starej, gdzie wykonywali prace najemne w folwarku miejscowego dziedzica. Z czasem przenieśli się do Marzęcic, a następnie osiedlili się w Woli Blakowej, która leżała na terenie parafii Lgota Wielka. Ten ruch migracyjny przypadł na pierwszą poł. XIX w. Od lat pięćdziesiątych XIX w. zamieszkiwali oni już w Lgocie Wielkiej, gdzie z pokolenia na pokolenie przekazywali miejscowy majątek swoim potomkom. Niewątpliwie wielki wpływ na rodzinę Bardów wywarła pewna zasłużona rodzina szlachecka z Brzeźnicy Nowej, od której przejęli oni z czasem swoje nazwisko. Wcześniej przedstawiciele tego rodu posługiwali się nazwiskiem Berda. W latach 1824 – 1841 doszło do zmiany nazwiska na Barda. Od tego czasu nazwisko to nie uległo już żadnym innym modyfikacjom.

Z kościołem brzeźnickim i lgockim łączyły ich bardzo bliskie więzi. To w tych świątyniach parafialnych odbywały się chrzty kolejnych potomków tego rodu. Tam też gromadzili się w czasie zawierania związków małżeńskich i na mszach pogrzebowych. Należy jednak podkreślić, że wszyscy przedstawiciele rodu Barda byli pochowani na cmentarzu parafialnym w Lgocie Wielkiej. Związki Bardów z parafią lgocką wyrażały się poprzez ich życie sakramentalne. Każde ich dziecko było ochrzczone, każde małżeństwo sakramentalne, a przed śmiercią przyjmowali sakrament namaszczenia chorych i wiatyk. Niektórzy z tego rodu żywo uczestniczyli w działalności różnych instytucji kościelnych.

Na przestrzeni dwóch wieków Bardowie nie wykazali żadnych związków rodowych ze stanem szlacheckim. Byli oni najemnikami (parobkami), komornikami, zagrodnikami, aż w końcu gospodarzami – rolnikami. Wszystko wskazuje na to, że wywodzili się ze stanu chłopskiego. Ponadto na podstawie zgromadzonego materiału archiwalnego można udowodnić, że od połowy XX w. niektórzy przedstawiciele tego rodu spełniali znaczące funkcje w gromadzie wiejskiej. Podjęcie dalszych badań historycznych na dziejami tego rodu umożliwi sformułowanie precyzyjniejszych wniosków, nie tylko w kwestiach genealogicznych, ale również demograficznych.

Aneks

Drzewo genealogiczne rodu Bardów z Lgoty Wielkiej koło Radomska

