

Ks. JÓZEF MAKSELON (Kraków)

MOTYWACJA NAWRÓCENIA RELIGIJNEGO

Na konwersję religijną można i należy spojrzeć wieloaspektowo. Najczęściej podejmuje się analizę motywacji i skutków nawrócenia. Niniejsze opracowanie jest komplementarne w stosunku do wcześniejszego artykułu autora, w którym podjęto analizę skutków religijnej konwersji i opiera się także na badaniach własnych. W artykule nie są omawiane wszystkie publikacje nt. nawrócenia religijnego, lecz jedynie te, które wydają się istotne dla zrozumienia wyników empirycznych. Nie powtarzam tutaj też tego, co już napisałem nt. motywów intelektualnych, emocjonalnych i mistycznych nawrócenia¹.

NIEKTÓRE INTERPRETACJE MOTYWACJI KONWERSJI

W interpretacjach religijnej konwersji wielu autorów odwołuje się do ustaleń poszczególnych szkół (orientacji) psychologicznych, dotyczących motywacji zachowań ludzkich w ogóle. Podejmuje się więc opisy przemiany religijnej orientacji w oparciu o koncepcje psychologii introspekcyjnej, psychoanalizy, psychologii poznawczej, psychologii humanistycznej. Interpretacje przedstawiane w tych ujęciach różnią się między sobą i zazwyczaj nie mówią otwarcie o obecności czynnika nadprzyrodzonego (łaski Bożej) w zaistnieniu religijnej konwersji.

Wśród najbardziej ostatnio znanych prac na temat konwersji uwagę zwraca przede wszystkim studium L. R. Rambo², który uważa, że analiza aktywnego poszukiwania zmian religijnych albo pasywnego ulegania prowadzi do zrozumienia motywacji nawrócenia. Powyższe nastawienia zmieniają się u poszczególnej jednostki ze względu na czas i okoliczności, a także mają znaczenie w różnicowaniu ludzi między sobą.

Jako główne czynniki nawrócenia podaje się np. przeżywanie konfliktu, chęć uwolnienia się od winy, poddanie się presji rodziny bądź grupy. Jest jednak prawdopodobne, że w konkretnej sytuacji jednostki mamy do czynienia z wieloma motywami nawrócenia, które

¹ J. M a k s e l o n, *Psychologia dla teologów*, Kraków 1995, s. 302–304.

² L. R. R a m b o, *Understanding Religious Conversion*, New Haven–London 1993.

zmieniają się także w czasie. W świetle badań, które referuję w niniejszym artykule, wielokształtność tej motywacji jest oczywista.

Zarówno proces nawrócenia jak i jego motywacja są wintegrowane w zdrowy ludzki rozwój³. M. Pable zauważa, że aby nawrócenie było autentyczne, *musi dotyczyć wszystkich poziomów ludzkiej osobowości*⁴. W pierwszym rzędzie dotyczy to poziomu poznawczego, bowiem chodzi o odnowienie własnego myślenia. W literaturze psychologicznej spotyka się tezę, że nawrócenie powoduje zasadnicze zmiany w osobowości. Rozgrywa się ono wewnątrz selfu i powoduje jego istotne przekształcenia⁵. H. N. Malony uważa, że podstawowy wgląd (basic insight) *niezależnie od swej kulturowej zawartości może być rozumiany jako konwersja*⁶. Nawrócenie często wynika z poszukiwania satysfakcjonujących intelektualnie odpowiedzi na wielkie pytania ludzkiej egzystencji o pochodzenie wszechświata, celu i przeznaczenia ludzkiego życia. Wydaje się, że tego typu zapotrzebowanie jest dzisiaj większe aniżeli dawniej, gdyż nasza kultura jest nastawiona z jednej strony na wypieranie ze świadomości problematyki egzystencjalnej, a z drugiej istnieje wyraźne zapotrzebowanie na stawianie poważnych pytań i uzyskiwanie satysfakcjonujących odpowiedzi, czego dowodem są np. badania funkcji religijności w osobowości człowieka. Wielokrotnie powtarzane własne badania autora niniejszego artykułu wskazują na wyraźną preferencję poznawczych funkcji religijności w osobowości człowieka.

W analizach motywacji nawrócenia religijnego ostatnio zwraca się uwagę na społeczne oddziaływania, techniki manipulacyjne, tzw. pranie mózgu, depriwację potrzeb psychicznych potencjalnego konwertyty⁷. Zwłaszcza w odniesieniu do procesu nawracania się analizowana jest też rola perswazji. Zdaniem niektórych autorów, nie jest ona wystarczająca do zaistnienia autentycznego nawrócenia religijnego. Radykalnie – choć moim zdaniem niesłusznie – Rambo stwierdza, że pod wpływem tego oddziaływania ludzie nigdy się nie nawracają, gdyż muszą być dotknięci na poziomie emocjonalnym. Inaczej można powiedzieć, że nawrócenie jest odwołaniem się do głębokiego pragnienia ludzkiego serca⁸.

³ Por. W. C o n n, *Adult Conversion*, „Pastoral Psychology” 34: 1986, s. 225–236; *Pastoral Counseling for Self-Transcendence: the Integration of Psychology and Theology*, „Pastoral Psychology” 36:1987, s. 29–48.

⁴ M. P a b l e O.F.M., *A Psychospiritual Model of Conversion*, „Human Development” 2:1992, s. 25.

⁵ Por. Ch. U l l m a n, *The Transformed Self: the Psychology of Religious Conversion*, N. York 1989.

⁶ H. N. M a l o n y, *Counseling Body/Soul Persons*, „The International Journal for the Psychology of Religion” 4:1998, s. 238.

⁷ Por. H. G r z y m a ł a - M o s z c z y ń s k a, *Psychologia religii. Wybrane zagadnienia*, Kraków 1991, s. 64–71.

⁸ L. R. R a m b o, jw., s. 26.

Na fakt zaistnienia nawrócenia próbuje się spojrzeć w kontekście zmiany postawy. Uważa się, że proces nawrócenia można prześledzić biorąc pod uwagę przede wszystkim intelektualne i behavioralno-emocjonalne zmiany w systemie wartości. Pojawiają się tutaj jednak od razu pewne wątpliwości, związane z rodzajem nawrócenia. Należy bowiem mówić o pewnych różnicach wynikających z rodzaju nawrócenia. Zwłaszcza w nawróceniu nagłym uwidaczniają się emocjonalne doznania i zwykle są postrzegane jako nieoczekiwane i zadziwiające. Interpretując je, używa się kategorii motywu, ale właściwie nie jesteśmy w stanie dokładnie opisać historii nawrócenia jednostki⁹. M. Argyle i B. Beit-Hallami – zdając sobie sprawę z semantycznego zamieszania, jakie dotyczy także nawrócenia – uważają, że ten termin winno się stosować do sytuacji zmiany jednego systemu przekonań na drugi. W literaturze najczęściej jednak termin „nawrócenie” jest odnoszony nie do dramatycznej zmiany systemów, lecz do nagłego odnowienia systemu przekonań. Nie wyklucza to jednak takich sytuacji, że doświadczenie powtórnego ożywienia może być dramatyczne i powodować głębokie zmiany psychiczne, choć w swej dynamice różni się od nawrócenia we właściwym sensie¹⁰.

Nawrócenie religijne opisuje się też zwracając uwagę na zmiany jakościowe w doświadczeniu i poziomie zobowiązań¹¹. Twórca jednej z najbardziej znanych koncepcji rozwoju religijnego, J. Folwer, uważa, że religijne nawrócenie jest nagłym wydarzeniem lub stopniowym procesem, który prowadzi do znaczących zmian w treści (zawartości) wiary. Niezależnie od tego, jaki przebieg ma nawrócenie, zawsze jest ono związane z głębokimi zmianami w zakresie religijnego rozumienia i charakteru zobowiązań¹². W perspektywie religijnego rozumienia, nawrócenie jest czasem, kiedy Bóg w Jezusie Chrystusie jest ostatecznym źródłem zainteresowania, habitualnym centrum osobistej energii (W. James).

Wychodząc z własnego doświadczenia, a także opierając się na obserwacji innych, M. Pable wymienia takie czynniki rozwoju nawrócenia religijnego, które odnoszą się zarówno do wstępnych etapów konwersji jak i do dynamiki życia duchowego. Są to następujące 4 etapy:

1. Zaniepokojenie i niezadowolenie

Aby rozpoczął się proces nawracania, konieczny jest pewien stopień zaniepokojenia albo niezadowolenia. Rzadko ten stan poddaje się

⁹ Por. L. B r o w n, *The Psychology of Religion: An Introduction*, London 1988, s. 81–82.

¹⁰ M. A r g y l e, B. B e i t-H a l l a h m i, *The Social Psychology of Religion*, London–Boston 1975, s. 140.

¹¹ Por. M. H e i n r i c h, *Changes of Heart: A Test of Widely Held Theories About Religious Conversion*, „American Journal of Sociology” 83:1977, s. 654.

¹² J. W. F o w l e r, *Stages of Faith: The Psychology of Human Development and the Quest for Meaning*, San Francisco 1981, s. 285.

werbalizacji, podobnie jak odczucie psychicznego dyskomfortu. Nie można go jednak traktować obojętnie. Wśród różnych źródeł i rodzajów zaniepokojenia i niezadowolenia wymienia się np. straty ludzi, idei, pracy, planów życiowych itp. Przykładem jest św. Franciszek, pytający w czasie odnoszenia sukcesów, czy życie może się sprowadzać tylko do nich.

2. Nowa wizja

Z odczuciem niepokoju i niezadowolenia konkretna osoba musi coś uczynić. Dlatego niektórzy zaprzeczają i wypierają te odczucia, a inni mają nadzieję na przetrwanie tego okresu. Jednakże dla procesu konwersji żadna z tych postaw (nastawień) nie jest korzystna. Potrzebna jest bowiem nowa wizja, czyli świadomość, że musi istnieć lepsza droga. Inspiracją do znalezienia nowej wizji praktycznie może być bardzo wiele spraw, np. czytanie Pisma św., słuchanie kazań, oglądanie telewizji, słuchanie piosenek, prowadzenie rozmów z przyjaciółmi. W języku teologicznym można powiedzieć, że jest to moment łaski, kiedy rozumie się, iż chodzi o coś więcej niż to, co jest konkretnie dane.

3. Walka i opór

Jest to najtrudniejszy i zarazem najważniejszy etap w życiu człowieka, który pragnie się nawrócić. Osoby, które podejmują zadania nowego myślenia, nie zawsze są w stanie oderwać się od wzorców myślenia i działania, jakie mieli dotychczas. Nawrócenie nigdy nie jest sprawą „taniej łaski”. Stanie się wierzącym i wejście do Kościoła niekiedy oznacza odrzucenie przez najbliższych, którym wydaje się, że muszą się wyrzec wiele ze swej autonomii.

4. Poddanie się i zaangażowanie

Objawia się w tym pewne działanie łaski, w którym ujawnia się z jednej strony opór wobec niej, a z drugiej – oddanie oddziaływaniu łaski. Poddanie się jest decyzją o zajęciu świadomego miejsca w relacji z Bogiem i zaakceptowaniu wszelkich konsekwencji, jakie może ona pociągać w zakresie przekonań jak i praktyki.

W analizie motywacji nawrócenia otwartym pozostaje zagadnienie wieku, kiedy zdarza się najwięcej nawróceń. Na początku analiz motywacji nawrócenia szczególnie psychiatrzy zwracali uwagę na okres dojrzewania jako najbardziej typowy dla nawrócenia. Psychoanalitycy podkreślali rolę agresywnych i seksualnych napięć, tkwiących u podłoża nawrócenia religijnego. Jest to wielce problematyczne tłumaczenie, bowiem nie obejmuje nawróceń w późniejszym okresie życia, które mają miejsce, mimo że działanie instynktu seksualnego jest mniejsze. W tym kontekście daje do myślenia następująca wypowiedź W. Jamesa: *Ktoś może postawić tezę, że zainteresowanie mechaniką, fizyką, chemią, logiką, filozofią i socjologią, które wybuchają w okresie dorastania równocześnie z zainteresowaniem poezją i religią jest perwersyjną realizacją instynktu seksualnego; ale to przecież byłoby*

*zbyt absurdalne; co więcej, jeżeli argument z synchronii jest decydujący, to co zrobić z faktem, że wiekiem par excellence religijnym wydaje się być starość, kiedy minęło gwałtowne zainteresowanie seksualne*¹³.

Podsumowując, można powiedzieć, że totalnie nieprawdziwe były przewidywania i opisy psychoanalityków, a także podkreślanie możliwości nawrócenia praktycznie w okresie dojrzewania. Fakty wskazują, że nawrócenia mogą mieć miejsce w każdym okresie życia. Nawrócenia spowodowane kryzysowymi doświadczeniami mają miejsce w późnej dorosłości lub starości.

Badania Instytutu Gallupa (1987) na próbie dorosłych Amerykanów w różnym wieku (N = 708), aby określić wiek nawrócenia, wykazały, że tylko 22% tych, którzy takie doświadczenia mieli za sobą, liczyło mniej niż 18 lat. Średnia wieku nawrócenia wynosi 28 lat, a więc znacznie więcej aniżeli wiek dojrzewania. Według badań własnych H. Koeniga, wśród 276 pacjentów – mężczyzn (w większości osób starszych) tylko 11% przeżyło znaczące zmiany w życiu przed 18 rokiem życia, 40% dopiero po 50 roku życia¹⁴.

Dla wielu osób w wieku średnim lub starszych takim czynnikiem był rozwód lub dłużej trwające osamotnienie. Trzeba nadmienić, że w koncepcjach rozwoju religijnego i moralnego podkreśla się znaczenie emocjonalnego stresu jako czynnika katalizującego zmiany wiary w kierunku dojrzałości. Przechodzenie na kolejne etapy rozwoju religijnego jest poprzedzone emocjonalnym stresem czy depresją. Aby Bóg stał się ostatecznym (najważniejszym) celem zainteresowania człowieka, należy odejść od wielu spraw, celów i osób, a to z kolei wiąże się z utratą. Stąd znaczenie rozvodu, zaniku kariery, utraty niezależności fizycznej w związku z chorobą. Szczególnie zaznacza się to w okresie wieku średniego, kiedy czas na realizację planów własnego życia jest wyraźnie ograniczony, ulega obniżeniu fizyczna wytrzymałość i atrakcyjność, z domu odchodzą bliskie osoby. Może się też pojawić potrzeba opieki nad starzejącymi, czy umierającymi rodzicami. To prowokuje postawienie istotnych pytań, aby znaleźć podstawy do nowej tożsamości. Niektórzy badacze są skłonni twierdzić, że w tym okresie rozwojowym mamy do czynienia z nawróceniem do czegoś, co jest „odroczone posłuszeństwem”. Polega ono na tym, że po doświadczeniach utraty wielu wartości i siły, człowiek staje się łagodniejszy i przyjmuje to, czego nie uznawał u swoich rodziców czy we wspólnocie. W ten sposób owo odroczone posłuszeństwo wyraża potrzebę uznania przez rodziców za dobre własnego postępowania.

Okres starzenia się jest czasem wielu strat, np. samodzielności finansowej i społecznej, oraz zdrowia. Starszy wiek nie jest jednak

¹³ W. J a m e s, *The Varieties of Religious Experience: A Study in Human Nature*, N. York 1902, s. 19.

¹⁴ Por. H. G. K o e n i g, *Aging and God. Spiritual Pathways to Mental Health in Midlife and Later Years*, New York 1994, s. 424–436.

czynnikiem zdecydowanie ograniczającym zdolność doświadczania znaczących zmian w wierze, a tym samym umożliwiającym uzyskanie nowej jakości życia. Warto zauważyć, że tylko 15% mężczyzn w tym okresie jako przyczynę nawrócenia wymienia chorobę fizyczną. Trzy razy mniej (5%) widzi w doświadczeniu choroby istotny czynnik odejścia od wiary. W związku z tym H. Koenig wnioskuje: *...jeżeli choroba jest związana ze zmianami religijnymi, to zazwyczaj prowadzi do umocnienia przekonań i większego przyłgnięcia do religii w poszukiwaniu wsparcia*¹⁵. Pod wpływem choroby nie następuje też masowy powrót do religii tych, którzy wcześniej nie byli religijni. Obowiązuje tutaj taka zasada, że ludzie w chorobie zachowują się podobnie jak w innych trudnych doświadczeniach. Jeśli w nich mieli tendencję zwracania się ku religii, to podobnie również dzieje się w czasie choroby.

W literaturze psychiatrycznej, głównie psychoanalitycznej, zasadniczo negatywnie odnoszono się do nawrócenia nagłego. Z. Freud religijne nawrócenie wyjaśniał w kategoriach edypalnego konfliktu, który miał być pokonywany przez całkowite poddanie swojemu ojcu reprezentowanemu przez Chrystusa. Ta redukcjonistyczna interpretacja motywacji nawrócenia jest konsekwencją psychoanalitycznej koncepcji doświadczenia religijnego. W tym nurcie mieści się też interpretacja L. Salzmana. Utrzymuje on, że w tzw. doświadczeniach poprzedzających konwersję (preconversion experience) ujawniają się: nienawiść, resentment, wrogość i destruktywne postawy, związane z patologią oraz wewnętrznym konfliktem. Taki typ nawrócenia nazwał on regresywnym¹⁶. Wprawdzie wspominał o progresywnym nawróceniu sprzyjającym dojrzewaniu, ale uważał, że najczęstszym typem jest nagłe, dramatyczne nawrócenie o cechach psychopatologicznych. Ogólnie utrzymywano, że nawrócenie ma miejsce w kontekście emocjonalnego zaburzenia, np. poważnej depresji (podawano przykład Tołstoja), poczucia winy i grzeszności czy kryzysu tożsamości, jaki się zdarza w okresie dojrzewania.

Religijne nawrócenie rozpatruje się w kontekście doświadczenia religijnego, pytając czasem o jego rzetelność i autentyczność. Pozwala to ocenić, w jakim stopniu konwersja religijna jest związana z deprivacją potrzeb psychicznych czy nawet patologią osobowościową. Niekiedy bowiem zdarzają się tzw. pseudomistyczne doświadczenia religijne, jawiące się dla obserwatora jako prawdziwe, a tymczasem są one ekspresją ukrywanej patologii. Tak jak doświadczenie mistyczne może być przejawem halucynacji i paranoidalnego systemu odbioru rzeczywistości, tak również nagłe, nieoczekiwane i dramatyczne na-

¹⁵ Jw., s. 430.

¹⁶ L. S a l z m a n, *The Psychology of Religious and Ideological Conversion*, „Psychiatry” 16:1953, s. 177–187.

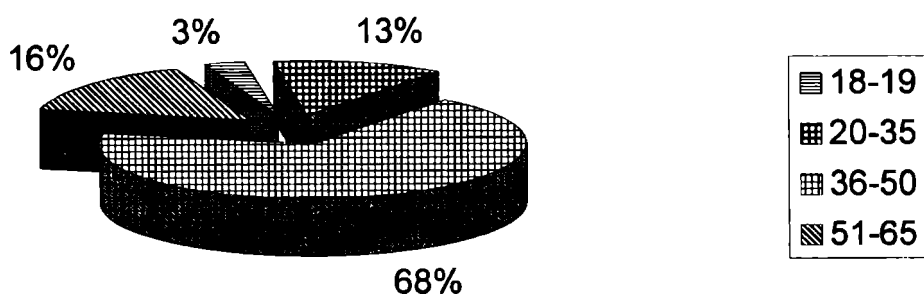
wrócenie może być formą rozwiązania groźnego psychotycznego chaosu¹⁷. Dlatego tak poważny problem terapeutyczno-pastoralny stanowi diagnozowanie jakości nawrócenia. Chodzi o to, żeby zauważać potencjalnie patologiczne cechy dramatycznego nawrócenia, jak również te, które wskazują na emocjonalne zdrowie i pełnię duchową¹⁸.

Badania studentów, którzy przeżyli religijne przebudzenie, wskazują, że nie wszystkie rodzaje nawrócenia są spowodowane istnieniem jakiegoś wewnętrznego konfliktu, zaburzeń emocjonalnych czy nawet religijnego wychowania, lecz często wynikają z interpersonalnego oddziaływania osób obdarzanych zaufaniem (przyjaciół, nauczycieli – którzy czasem także byli konwertytami)¹⁹.

GLÓWNE POWODY NAWRÓCENIA

W celu ukonkretnienia wielości interpretacji motywacji konwersji religijnej, funkcjonujących w literaturze psychologicznej, zostały przeprowadzone badania testowe przy pomocy *Kwestionariusza konwersji* (opracowanego w Katedrze Psychologii Religii PAT) na grupie analogicznej do tej, która opisywała skutki nawrócenia i jego konieczność dla rozwoju religijnego (N = 500)²⁰. Badani – proporcjonalnie dobrani pod względem płci – byli w wieku 18–65 lat życia, przy czym zdecydowaną większość stanowili ludzie młodzi (do 35 r. ż.). Bliższe dane przedstawia wykres 1.

Wykres 1. Wiek badanych



Na początku należy zauważyć, że co dziesiąty respondent nie był w stanie podać głównego motywu własnego nawrócenia. Zaś wśród

¹⁷ W. W. Meissner, *Psychoanalysis and Religious Experience*, New Haven–London 1984, s. 10.

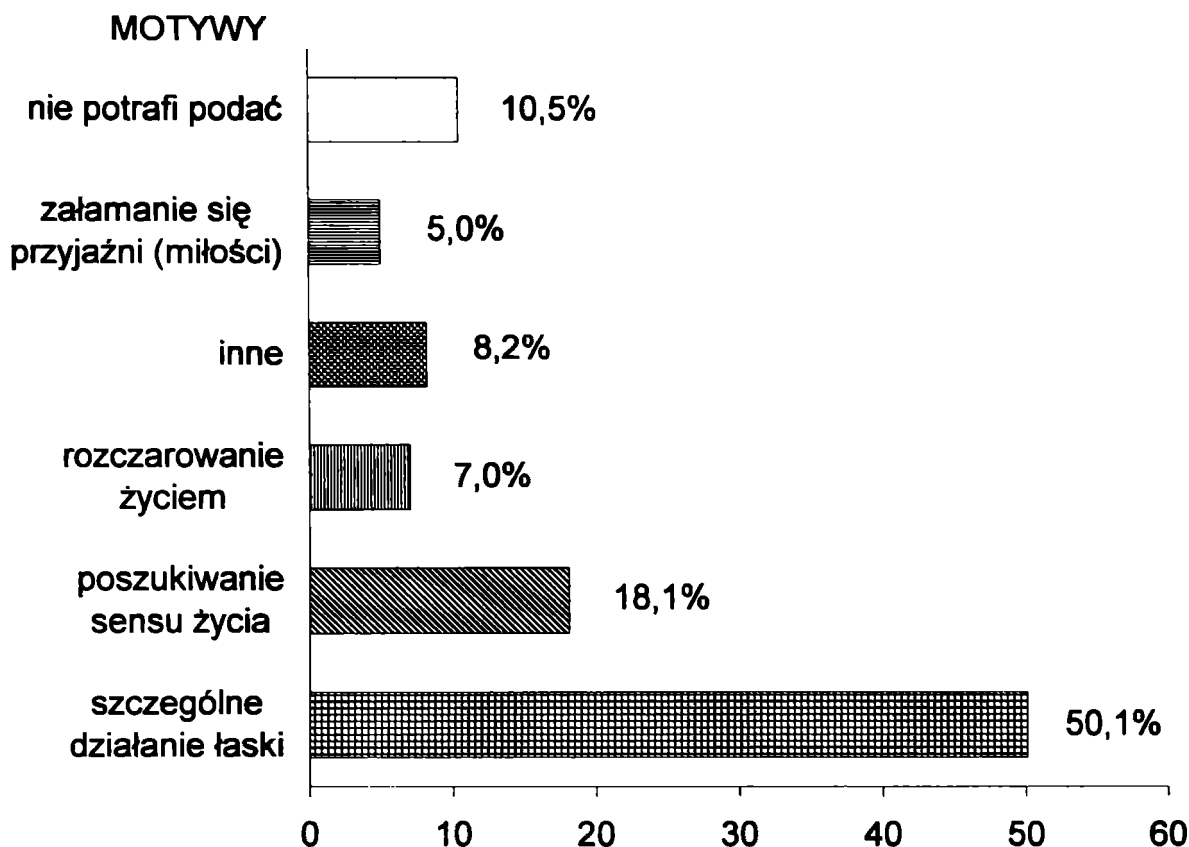
¹⁸ Por. R. J. Wootton, D. F. Allen, *Dramatic Religious Conversion and Schizophrenic Decompensation*, „Journal of Religion and Health” 3:1983, s. 212–220.

¹⁹ H. G. Koenig, *Aging and God...*, s. 423.

²⁰ J. Maksielon, *Skutki nawrócenia religijnego*, „Analecta Cracoviensia” 29:1997, s. 65–76.

tych, którzy potrafili je nazwać, najczęściej było takich, którzy mieli jasną świadomość, że ich nawrócenie dokonało się dzięki szczególnej łasce Bożej²¹.

Wykres 2. Główne motywy nawrócenia



Respondenci opisywali ten fakt w rozmaity sposób. Oto dwa przykłady.

Przyczyną mojego nawrócenia było działanie Bożej łaski, która dotknęła mnie podczas spowiedzi św. [...] Zmienił się także mój obraz Pana Boga – zobaczyłam w Nim dobrego, kochającego i miłosiernego Ojca. Od tego momentu powrotną drogę do Niego uznałam za główny cel mojego ziemskiego życia (kobieta, l. 30).

Przed Świętami Wielkanocnymi nie wiedziałem o celu mojego życia. Lecz w czasie Świąt Bóg w swój sposób trafił do mojego serca. I od tamtej pory nawróciłem się i wiem, jakie mam zadanie na ziemi (mężczyzna, l. 20).

²¹ W opracowaniu wyników uwzględniono odpowiedzi, którym ich autorzy przypisali 1 rangę. Wydaje się, że taka procedura badawcza pozwala bardziej przejrzysto ustalić preferencję wyborów.

Kolejne miejsce w czynnikach motywujących nawrócenie zajmuje poszukiwanie sensu życia (18,1%). Jest to typowa potrzeba poznawczo-egzystencjalna, istotna nie tylko w okresie dorastania, ale w całym życiu człowieka. Badani w rozmaity sposób dookreślali rozumienie tego sensu. Pisali np. w następujący sposób.

Moje nawrócenie nastąpiło na III roku studiów w sytuacji doświadczenia bezsensu życia. Było ono przyczyną wołania o pomoc do Ducha Świętego. Duch Święty zadziałał poprzez przyjście w ogromnym spokoju i darze modlitwy w językach (mężczyzna, l. 24).

Jako młody człowiek po ukończeniu szkoły nie mogłem znaleźć pracy w zawodzie jako technik elektronik. Od nikogo nie otrzymałem pomocy, byłem załamany. Byłem obojętny religijnie, ale wtedy odezwał się we mnie głos, gdzie jest Bóg, skoro pozwala mi cierpieć. Czy w ogóle On istnieje? Dokąd zmierza moje życie? Czy jest jakiś konkretny cel, który nadałby mojemu życiu sens? Szukałem pomocy u wszystkich, aż wreszcie dowiedziałem się o rekolekcjach przeprowadzanych przez jezuitów, po których wychodzi się jako inny człowiek (mężczyzna, l. 25).

Dużo rzadziej były wymieniane negatywne doświadczenia emocjonalne, które prowadziły do nawrócenia: rozczarowanie życiem (7%) i załamanie się przyjaźni (5%).

Moje nawrócenie było spowodowane tym, że odszedł ode mnie chłopak. Nie miałam do kogo pójść. Nie miałam się komu zwierzyć z moich kłopotów. Nie miałam odwagi iść do rodziców (kobieta, l. 25).

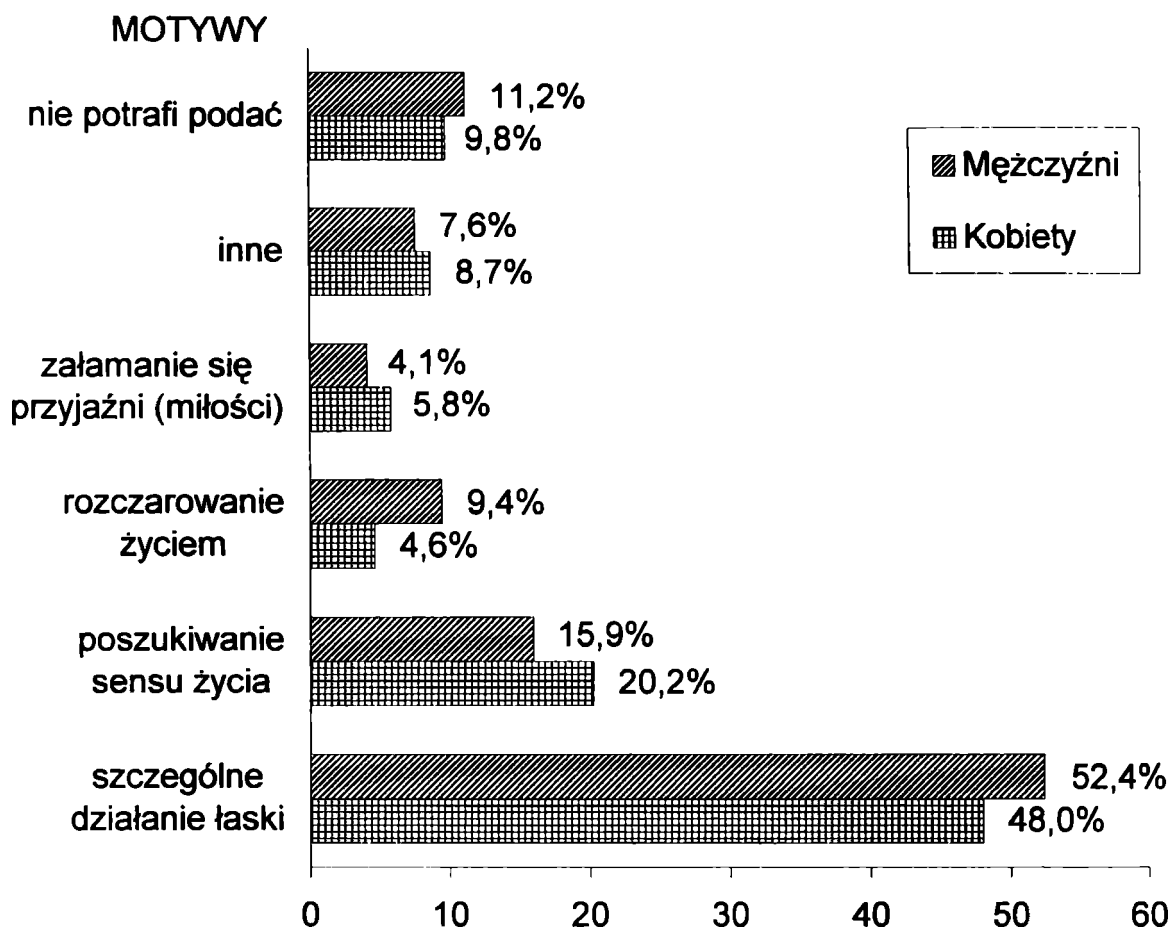
W przewyciężeniu załamania pomogły mi spowiedź i szczerą rozmowa z zaprzyjaźnionym księdzem, który wskazał inne oblicza wydarzeń, które mnie przerastały. Pomógł zrozumieć, że jest Ktoś ważniejszy niż pseudoprzyjaciele i że „nie ma tego złego, co by na dobre nie wyszło” (kobieta, l. 25).

Pewna część respondentów w kategorii „inne” umieściła m.in. lekturę jakiejś książki, oglądanie filmu, pomoc ze strony wspólnoty bądź księdza. W kilku przypadkach pisano o traumatycznych doświadczeniach (wypadek, choroba, śmierć), które z reguły prowadziły do nawróceń nagłych.

W określaniu rodzaju motywu prowadzącego do nawrócenia istotną rolę odgrywa świadomość tego, że ono rzeczywiście miało miejsce. Porównanie grupy osób świadomych swego nawrócenia z tymi, którym trudno jednoznacznie nazwać swoje doświadczenie religijne nawróceniem, ujawnia statystycznie istotne różnice ($p < 0.001$). Istnieją też

różnice ze względu na płeć w drugiej grupie badanych ($p < 0,05$). Nie ma natomiast takich różnic w zasadniczej próbie respondentów, tj. w pełni świadomych faktu własnego nawrócenia, choć zaznaczają się ciekawe tendencje, które przedstawia wykres 3.

Wykres 3. Płeć a główne motywy konwersji



Jak widać na wykresie 3, mężczyźni bardziej podkreślają działanie łaski Bożej i rozczarowanie życiem, a kobiety poszukiwanie sensu życia i załamanie się miłości (przyjaźni). Są to do pewnego stopnia wyniki zaskakujące, bowiem kobiety, zazwyczaj uważane za bardziej emocjonalne, podkreślają znaczenie zaspokojenia potrzeby sensu życia.

Jak już zaznaczono, badani byli zróżnicowani ze względu na wiek. Rozumienie rodzaju przyczyny nawrócenia ze względu na wiek przedstawia tabela 1.

W tabeli tej zwraca uwagę fakt, że załamanie się przyjaźni (miłości) jest motywem nawrócenia ludzi w połowie życia (do 35 r. ż). Wraz z wiekiem zmniejsza się także odsetek respondentów dostrzegających w rozczarowaniu życiem istotny czynnik swej konwersji, ale

Tabela 1. Wiek a motywy nawrócenia (%)

Motywy	Wiek			
	18–19	20–35	36–50	51–65
Szczególne działanie łaski	47,7	41,3	58,9	50
Poszukiwanie sensu życia	15,9	19,7	12,5	30
Rozczarowanie życiem	9,1	7,9	3,6	–
Załamanie się przyjaźni (miłości)	6,8	6,1	–	–
Inne	4,5	7,4	12,5	20
Nie potrafi wymienić	15,4	9,6	12,5	–

powiększa się liczba tych, którzy potrafią wymienić jeszcze inne przyczyny własnego nawrócenia. Jest też znaczące, że osoby w okresie tzw. kryzysu średniego wieku najbardziej dostrzegają czynnik nadprzyrodzony swej konwersji (łaskę Bożą). Dla tego okresu życia jest również charakterystyczne, że ich nawrócenie jest powolne (zob. tabela 2).

Tabela 2. Wiek a typ nawrócenia (%)

Typ nawrócenia	Wiek			
	18–19	20–35	36–50	51–65
Nagle	12,2	21,8	12,3	40
Powolne	24,4	23,5	31,6	10
Ciągle trwa	63,4	54	56	50
Miało miejsce kilka razy	17	3,8	6	–

Kategoryzacja nawrócenia na nagłe i powolne (stopniowe) pozwala jeszcze od innej strony widzieć dynamikę przewartościowań religijnych. Nie zawsze jest bowiem tak, że nawrócenie nagłe, silnie umotywowane, organizuje już do końca nowy styl życia. Raczej należy przyjąć, że ono jakby ciągle trwa czy przekształca się w pewien wysiłek pracy nad sobą. Czytamy m.in. takie świadectwo.

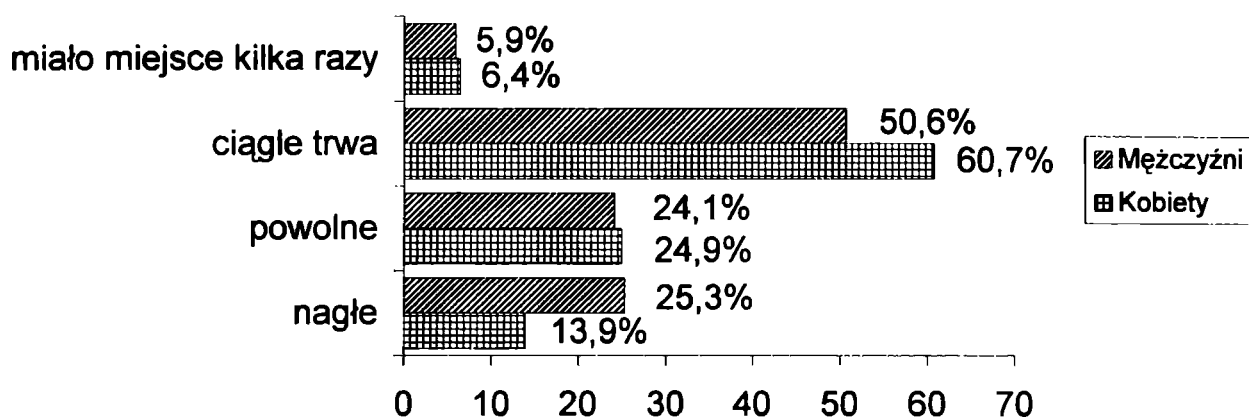
Moje nawrócenie dokonało się na rekolekcjach III stopnia formacji Ruchu Światło-Życie. Do czasu przyjazdu na te rekolekcje traktowałam swoją formację pozostałych stopni jako czystą teorię „zaliczeniową”. W szczególny sposób poczułam tam działanie łaski Bożej, dotknięcie miłosierdziem Bożym. [...] Nigdy w życiu wcześniej nie czułam, że Pan Bóg tak mocno ingeruje w moje życie, wszystko, co się w nim dzieje i jaka jestem. Był to przełom w moim życiu i mimo że rekolekcje trwały tylko 17 dni, do dzisiaj jest we mnie świadomość silnego działania Boga (doświadczam tego codziennie modląc się

o Jego wolę) Pokochałam Boże Miłosierdzie. Zakochałam się w Chrystusie. Wiem, że potrzebuję Bożej miłości, tak jak Bóg i inni potrzebują mojej miłości (kobieta, l. 20).

W moim odczuciu nawrócenie nie jest czymś jednorazowym. U mnie dokonuje się ono ciągle. Nawracać się znaczy coś nieustannie ulepszać, remontować swoje serce, bowiem bez tego ciągłego ulepszania można popaść w schematyzm i religijną rutynę (mężczyzna, l. 21).

Nawrócenie nagle jest zjawiskiem rzadszym niż dłużej trwający proces przemiany (metanoia). Nagłe nawrócenia są zdecydowanie częściej opisywane przez mężczyzn niż przez kobiety (zob. wykres 4).

Wykres 4. Typ konwersji a płeć



Motywację do tego typu nawróceń stanowią doświadczenia niezwykle lub trudne. Oto dwa przykłady.

Moje nawrócenie to było jakby zejście z tego świata. Będąc po wypadku miałem odczucie, że znalazłem się w niebie. Odczuwałem spokój i błogość, a także zadowolenie z tego stanu. Gdy się ocknąłem i zorientowałem, że leżę w szpitalu, w pierwszej chwili spadł jakby ciężar na mnie i minęła ta radość, która była we mnie wcześniej. Niejednokrotnie wracam myślami do tej chwili, a fakt ten bardziej umocnił moją wiarę i pragnienie dążenia do Boga (mężczyzna, l. 33).

Moje nawrócenie spowodowała śmierć mojego najbliższego przyjaciela. Wtedy to uświadomiłem sobie, czy moje życie jest coś warte i czy warto żyć tak, a nie inaczej. Pijaństwo, życie lubieżne i hazard wypełniały dotychczasowe moje życie, a od tego momentu stałem się inny, coś zrozumiałem i staram się być wierny (mężczyzna, l. 23).

Życie religijne jest procesem o zróżnicowanej intensywności przeżyć. Okresy odejścia od Boga przeplatają się z niekiedy gwałtownymi powrotami. Dlatego jednoznaczny opis, a tym bardziej interpretacja motywacji ludzkich przewartościowań jest bardzo trudna, czasem wręcz niemożliwa. Podjęta w niniejszym artykule próba zbliżenia się do jednego z najbardziej interesujących zagadnień w psychologii religii ma na celu zainspirowanie do nieco innego myślenia o motywacji konwersji religijnej. W świetle przeprowadzonych badań okazuje się bowiem, że konwertyci mają wyraźną świadomość szczególnego działania łaski Bożej. Podkreślane zaś często w literaturze deprivacje potrzeb poznawczych i emocjonalnych są mniej istotne w inicjowaniu nawrócenia. Pozostaje kwestią otwartą, w jaki sposób wiąże się to z osobowością i typem religijności respondentów.

MOTIVATION OF THE RELIGIOUS CONVERSION

S u m m a r y

The article presents theoretical consideration and results of an empirical research on motivation of religious conversion. The *Conversion Questionnaire* has been taken among 500 people, aged 18–65. Data reveals that most important motives of religious conversion are as follows: special influence of grace of God (50%), quest for meaning of life (18%), disappointment in life (7%), collapse of love or friendship (5%). The sex and age make not statistically differences. For 10% respondents is impossible to describe the main reason of their conversion. The most popular is gradual conversion. Men are more open for sudden conversion.