

Ks. Józef MAKSELON
Papieska Akademia Teologiczna

AUTODEKLARACJA RELIGIJNA A OCENA PAPIEŻA JANA PAWŁA II

W związku z przygotowywaną na sierpień 2002 r. pielgrzymką Jana Pawła II do archidiecezji krakowskiej, Katedra Psychologii Religii PAT przeprowadziła szerokie badania dotyczące percepcji Jana Pawła II. Do tego celu został skonstruowany specjalny kwestionariusz pt. *Polacy a Papież*. W niniejszym artykule jest prezentowana tylko niewielka część wypowiedzi respondentów, jaką stanowiła próbka badawcza licząca 253 osoby pochodzące z Małopolski, które przypisały sobie do jednej z 4 kategorii autodeklaracji religijnej: zdecydowanie wierzące, wierzące, wierzące ale nie praktykujące, lub wątpiące choć poszukujące. Główna hipoteza badawcza zakłada bowiem, że rodzaj autodeklaracji religijnej jest tą zmienną niezależną, która określa sposób oceny Piotra naszych czasów przez respondentów.

Średnia wieku respondentów wynosi 30,4 (kobiet 30,8, mężczyzn 30,1). Niektóre dane demograficzne badanych przedstawiają poniższe tabele.

Tabela 1. Podział respondentów ze względu na płeć (%)

Płeć	Zdecydowanie wierzący N = 70	Wierzący N = 125	Wierzący, ale nie praktykujący N = 25	Wątpiący, choć poszukujący N = 33
Kobiety	61,4	52,0	56,5	60,6
Mężczyźni	38,6	48,0	43,5	39,4
R a z e m	100,0	100,0	100,0	100,0

We wszystkich grupach respondentów większy odsetek stanowią kobiety. Dotyczy to szczególnie grup skrajnych, tj. zdecydowanie wierzących i wątpiących, choć poszukujących.

Tabela 2. Pochodzenie respondentów (%)

Pochodzenie społeczne	Zdecydowanie wierzący	Wierzący	Wierzący, ale nie praktykujący	Wątpiący, choć poszukujący
Chłopskie	14,1	10,2	4,8	0,0
Robotnicze	37,5	31,0	14,2	26,7
Robotniczo-chłopskie	23,4	19,8	28,6	16,7
Inteligenckie	25,0	38,8	52,4	56,6
R a z e m	100,0	100,0	100,0	100,0

Jak widać w tabeli 2. najczęściej zdecydowanie wierzących prezentuje pochodzenie robotnicze, a najczęściej wierzących wywodzi się ze środowisk inteligenckich. Przedstawiciele inteligencji jest także najczęściej wśród wątpiących, choć poszukujących.

Tab. 3. Wykształcenie respondentów (%)

Wykształcenie	Zdecydowanie wierzący	Wierzący	Wierzący, ale nie praktykujący	Wątpiący, choć poszukujący
Podstawowe	7,4	6,8	21,8	42,9
Zawodowe	16,2	20,5	13,0	7,1
Średnie	25,0	32,5	47,8	21,4
Wyższe	51,4	40,2	17,4	28,6
R a z e m	100,0	100,0	100,0	100,0

Wśród respondentów zdecydowanie wierzących i wierzących przede wszystkim znajdują się osoby z wyższym wykształceniem, średnie wykształcenie dominuje u wierzących, ale nie praktykujących, zaś podstawowe u wątpiących.

Mając na uwadze powyższe dane socjo-demograficzne, w dalszej części artykułu będą prezentowane przede wszystkim różnicowania w percepcji Jana Pawła II ze względu na rodzaj religijnej autodeklaracji¹.

¹ Empiryczne badania percepcji Jana Pawła II, szczególnie podczas jego pielgrzymek do Ojczyzny, są nieliczne. Do najistotniejszych publikacji zaliczają się następujące książki: P. Brańka, *Religijność a percepcja Jana Pawła II przez młodzież*, Sosnowiec 2002; J. Makselon, *Fascynacja i wezwanie. Ostatni pobyt Ojca św. w PRL*, Warszawa 1991; tenże, *Wezwanie i opór*, Rzym-Kraków 1997; W. Prężyna, *Druga pielgrzymka Jana Pawła II w świadomości społeczeństwa polskiego*, Lublin 1989; W. Prężyna, A. Jagiełło, A. Łucki, J. Śliwak, *Oczekiwania wobec II wizyty Jana Pawła II w Polsce*, „Raporty Sekcji Psychologii KUL” 10:1987; J. Śledzianowski, *Zostań z nami – Jan Paweł II w życiu polskiej młodzieży*, Zakroczym 1990, t. 1–2; W. Zdaniewicz, T. Zembrzusi (red.), *Polacy o Papieżu. Z socjologii pielgrzymek Jana Pawła II do Ojczyzny*, Warszawa 1999.

OSOBOWOŚĆ JANA PAWŁA II

Jak wiadomo, ludzka osobowość jest rzeczywistością złożoną². Psychologowie wytworzyli wiele koncepcji osobowości ludzkiej, zwracając uwagę nie tylko na indywidualne (intrapsychiczne) cechy, lecz również na odniesienia interpersonalne. Mówi się więc o tzw. społecznych aspektach osobowości³, a te mogą mieć znaczenie w odbiorze Papieża.

W niniejszym opracowaniu nie wchodzimy w obszar psychologicznej diagnostyki osobowości Jana Pawła II. Chodzi o zaproponowanie nieco innego spojrzenia na ocenę osobowości Piotra naszych czasów. Zajmiemy się więc następującymi jej wskaźnikami (wymiarami): podziwem wobec Papieża, traktowaniem go jako autorytet, kontekstem uczuciowym spotkań z Janem Pawłem II i modlitewnym zaangażowaniem w intencji Ojca św.

Podziwiane cechy Papieża

Dość powszechnie uważa się, że jednym z najbardziej charakterystycznych sposobów odnoszenia się do Jana Pawła II jest fascynacja jego osobowością, niezależnie nawet od zaangażowania religijnego ludzi, którzy się na ten temat wypowiadają. Powstaje więc pytanie, czy takie nastawienie nie zależy jednak od religijnej autodeklaracji. Uzyskane w tym względzie wyniki przedstawia tabela 4. i wykres 1.

Tabela 4. Najbardziej podziwiane cechy Ojca św. (%)

Ojca św. podziwiam za:	Zdecydowanie wierzący	Wierzący	Wierzący, ale nie praktykujący	Wątpiący, choć poszukujący
Wiarę	45,1	46,8	39,2	9,1
Mądrość	19,7	24,6	21,7	27,3
Moc ducha	11,3	11,1	8,7	18,1
Inne	23,9	17,5	30,4	45,5
R a z e m	100,0	100,0	100,0	100,0

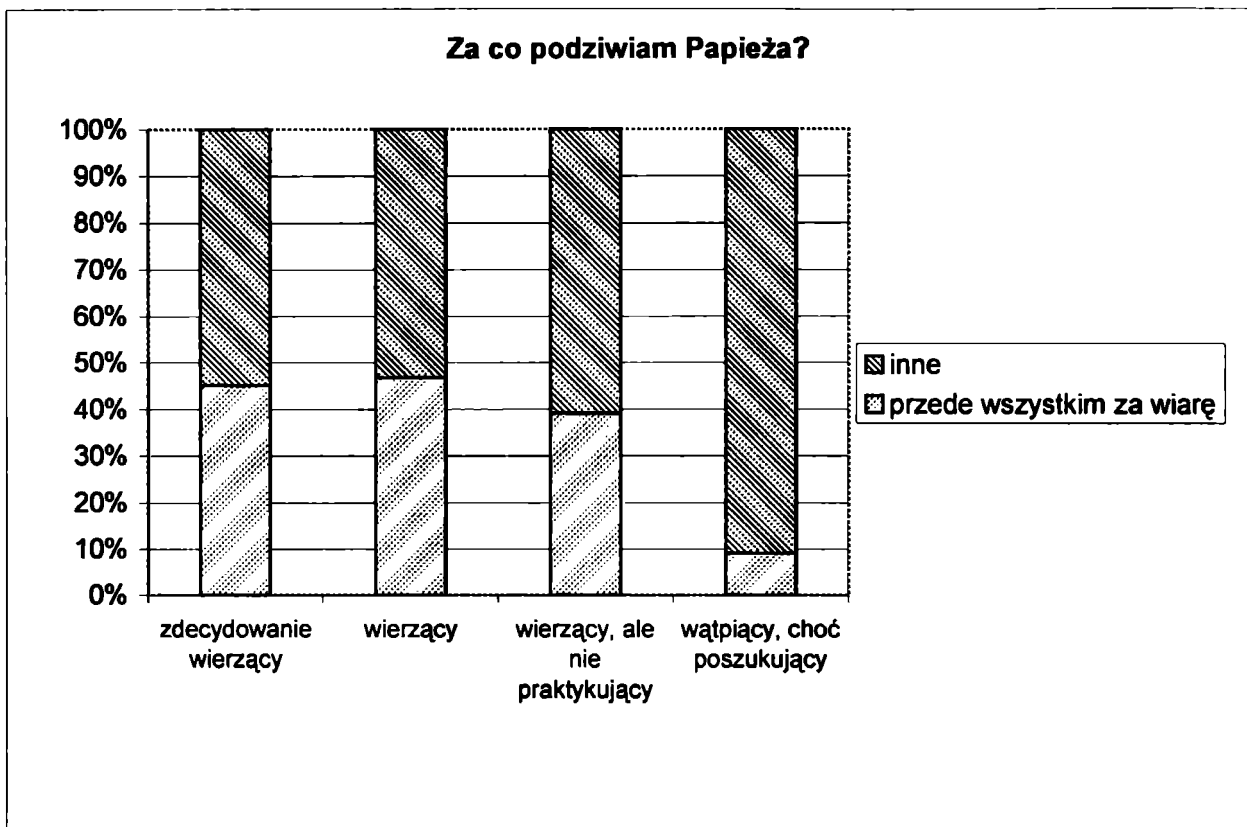
Powyższa tabela obrazuje 3 najbardziej istotne cechy określające osobowość Jana Pawła II: wiarę, mądrość, moc ducha. Już na tym poziomie analiz widać, że istnieje zróżnicowanie między pierwszymi trzema grupami respondentów a wątpiącymi. Ci ostatni najbardziej podziwiają u Papieża mądrość. Wśród nich jest też największy odsetek

² Por. np. A. Gałdowa (red.), *Klasyczne i współczesne koncepcje osobowości*, Kraków 1999.

³ Por. Z. Zaborowski, *Z pogranicza psychologii społecznej i psychologii osobowości*, Warszawa 1980.

takich, którzy zaznaczają wybór „inne”⁴. Obliczenia statystyczne wskazują na istotne różnice ze względu na autodeklarację religijną ($\chi^2 = 20,653$; $p < 0,01$) w wyborze najważniejszych cech Jana Pawła II, za które się Go podziwia.

Wykres 1. Autodeklaracja religijna a podziw dla wiary Jana Pawła II



W celu pogłębienia analiz zestawiono wiarę z pozostałymi cechami osobowości Papieża. W puli tych cech znalazły się m.in.: mądrość, bezpośredniość, pogoda i moc ducha, aktywność, patriotyzm, pokora, dobroć, cierpliwość, odwaga. Ze względu na fakt, że w obliczeniach brano pod uwagę jedynie pierwsze rangi przypisywane tym określeniom, odsetek respondentów, jacy je wybierali, liczył po kilka procent (za wyjątkiem cechy mądrości, którą za najważniejszą uznało 16,8%).

Również dane zestawione na wykresie 1. i przeprowadzone obliczenia statystyczne wskazują na zależność postrzegania wiary Papieża od autodeklaracji religijnej respondentów ($\chi^2 = 16,204$; $p < 0,01$). Respondenci wyraźnie dzielą się na dwie grupy. Wszyscy

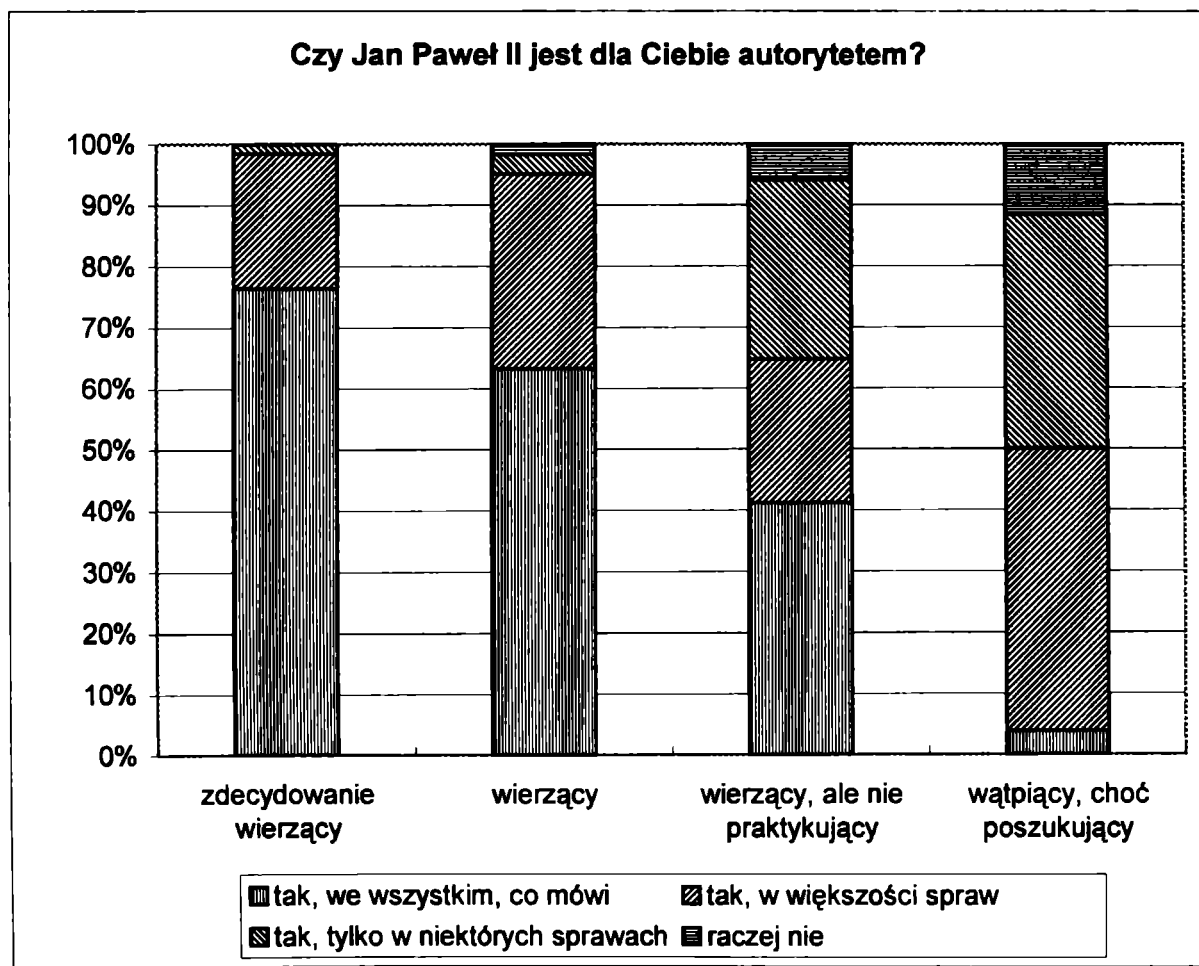
⁴ Bardzo rzadko respondenci dookreślali, co zaliczają do tej kategorii wypowiedzi. Dotyczy to także odpowiedzi na inne pytania, które będą analizowane w dalszej części artykułu.

wierzący (zdecydowanie lub nie praktykujący) podziwiają Jana Pawła II w głównym stopniu za wiarę. Ta cecha zaś ma mniejsze znaczenie u wątpiących.

Autorytet Jana Pawła II

Można mówić o rozmaitych źródłach autorytetu każdego człowieka w relacjach do najbliższych osób lub też w odniesieniu do wielkich grup ludzkich. W psychologicznym ujęciu osoba posiadająca autorytet oznacza się m.in. zdolnością do wpływania na innych przez kompetencję oraz ponadprzeciętne znaczenie (poważanie)⁵. Oba te wymiary niewątpliwie można odnosić do Papieża. W kontekście badań empirycznych powstaje zaś następujące pytanie: w jakim zakresie i dla jakich grup ludzi Jan Paweł II jest autorytetem? Wyniki z tym związane przedstawia poniższy wykres.

Wykres 2. Zakres autorytetu Jana Pawła II



⁵ Zob. F. Dorsch, H. Häcker, K. H. Stapf (red.), *Dorsch. Psychologisches Wörterbuch*, Göttingen 1996¹², s. 82; por. N. Sillamy, *Słownik psychologii*, Warszawa 1994, s. 26–27.

Stopień i zakres uznawania autorytetu Jana Pawła II w bardzo dużym stopniu zależy od rodzaju autodeklaracji religijnej ($\chi^2 = 70,908$; $p < 0,001$). Prawie 4 na 5 badanych określających siebie jako zdecydowanie wierzący uważa Go za autorytet we wszystkich sprawach, a tylko 1,5% odnosi jego autorytet do niektórych zagadnień. Zupełnie inaczej jest w grupie osób wątpiących. U nich Jan Paweł II jest przede wszystkim autorytetem w większości spraw (46,2%). Warto również zauważyć, że wszyscy respondenci mają zdecydowane zdanie odnośnie do autorytetu Ojca św. i nikt go nie odrzuca.

Dla uzupełniania nieco schematycznych zestawień dotyczących osobowości Jana Pawła II, poproszono respondentów o wypowiedź na temat tego, kim jest Jan Paweł II dla ich bliskich. Oto kilka spośród wielu interesujących wypowiedzi.

Ojciec św. jest:

- *Wzorem, przykładem, autorytetem* (nauczyciel, wierzący)
- *Człowiekiem, który wskazuje kierunek poszukiwań!* (robotnik, zdecydowanie wierzący)
- *Wybitnym człowiekiem, wiarygodnym, kochanym, rodakiem* (towaroznawca, wątpiący, ale poszukujący)

Uczucia wobec Papieża

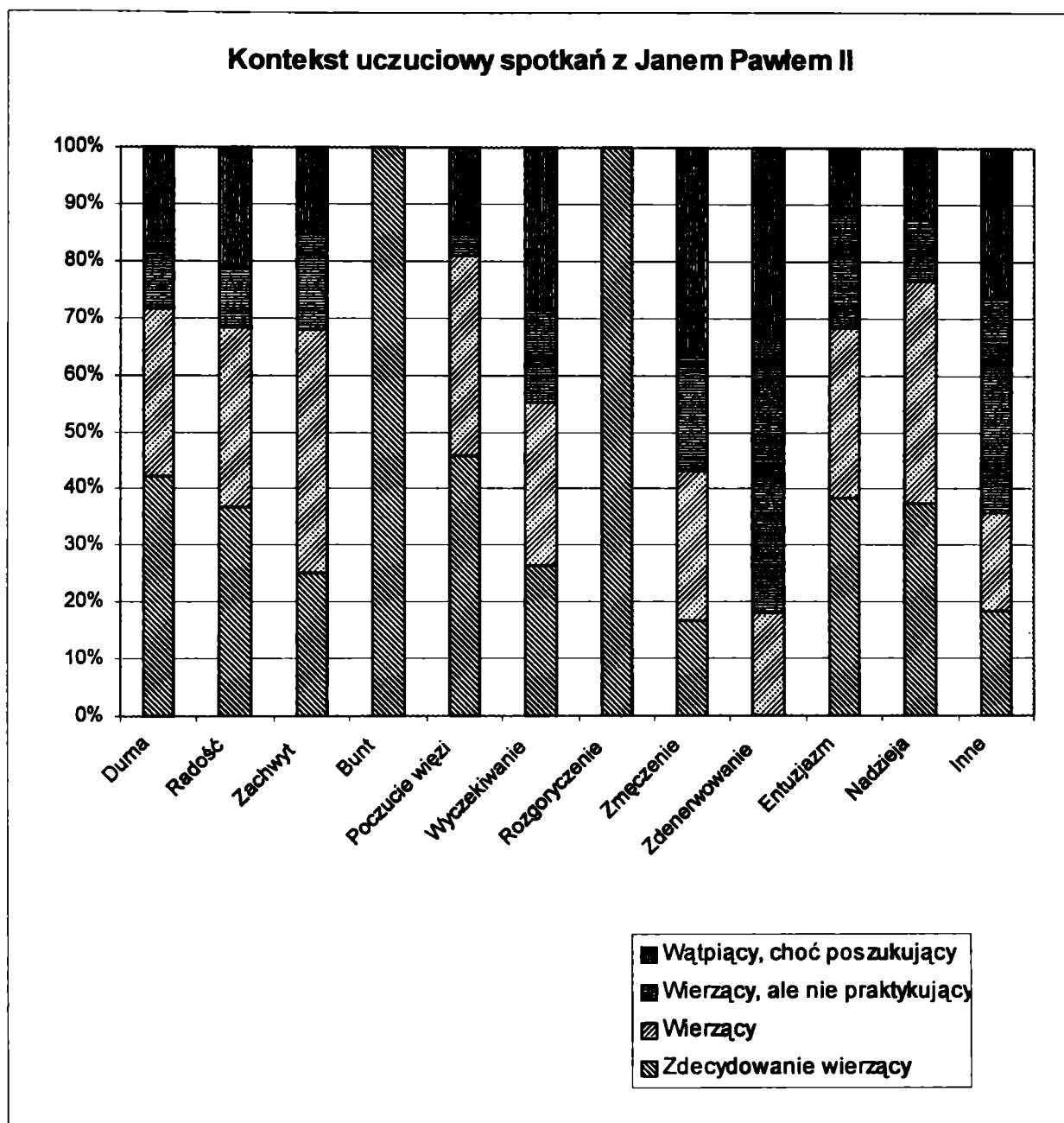
Pewnym wskaźnikiem relacji do człowieka – a tym samym podstawą do oceny jego osobowości – jest klimat spotkania, jaki wytwarza. Nie wchodząc w filozofię i psychologię spotkań z Piotrem naszych czasów, warto nadmienić, że są one pod względem emocjonalno-uczuciowym niezwykle bogate i intensywne. Przedstawia to kolejny wykres 3.

Ogólnie (w całej próbie badanych), najważniejsze są następujące odczucia: radość, nadzieja, poczucie więzi, duma, entuzjazm, wyczekiwanie, zachwyt, zmęczenie. Radość jest na czele u wszystkich grup (u wierzących, ale nie praktykujących *ex aequo* z entuzjazmem), nadzieja, poczucie więzi, duma i entuzjazm najbardziej u zdecydowanie wierzących oraz wierzących. Natomiast o wyczekiwaniu i zmęczeniu najwięcej pisali wątpiący.

Biorąc pod uwagę poszczególne odczucia, o jakich pisali badani, warto zauważyć, że istnieją statystycznie istotne różnice między respondentami w zakresie następujących uczuć: duma ($\chi^2 = 13,302$; $p < 0,01$), radość ($\chi^2 = 28,205$; $p < 0,001$), zachwyt ($\chi^2 = 10,422$; $p < 0,05$), poczucie więzi ($\chi^2 = 19,490$; $p < 0,001$), entuzjazm ($\chi^2 =$

= 9,696; $p < 0,05$) i nadzieja ($\chi^2 = 18,722$; $p < 0,001$). Natomiast od autodeklaracji religijnej nie zależą: wyczekiwanie na spotkanie z Janem Pawłem II i poczucie zmęczenia.

Wykres 3. Uczucia wobec Ojca św.



Niektórzy badani przejawiali też negatywne odczucia, np. zdenerwowanie, bunt, rozgoryczenie czy zmęczenie. Nie wiązały się one jednak z osobą Jana Pawła II, lecz z organizacją spotkań lub własną kondycją, o czym pisały tylko (i nie zawsze) pojedyncze osoby i stąd nie można wnosić o ich związku z religijnością (zob. tabela 5).

Tabela 5. Rodzaje uczuć związanych z Papieżem (%)

Uczucia towarzyszące spotkaniom z Janem Pawłem II	Zdecydowanie wierzący	Wierzący	Wierzący, ale nie praktykujący	Wątpiący, choć poszukujący
Duma	46,5	32,5	13,0	18,2
Radość	77,5	66,7	21,7	45,5
Zachwył	19,7	33,3	13,0	12,1
Bunt	1,4	0,0	0,0	0,0
Poczucie więzi	46,5	35,7	4,3	15,2
Wyczekiwanie	28,2	30,2	17,4	30,3
Rozgoryczenie	1,4	0,0	0,0	0,0
Zmęczenie	7,0	11,1	8,7	15,2
Zdenerwowanie	0,0	1,6	4,3	3,0
Entuzjazm	40,8	31,7	21,7	12,1
Nadzieja	45,1	46,8	13,0	15,2
Inne	4,2	4,0	8,7	6,1

Modlitwa za Papieża

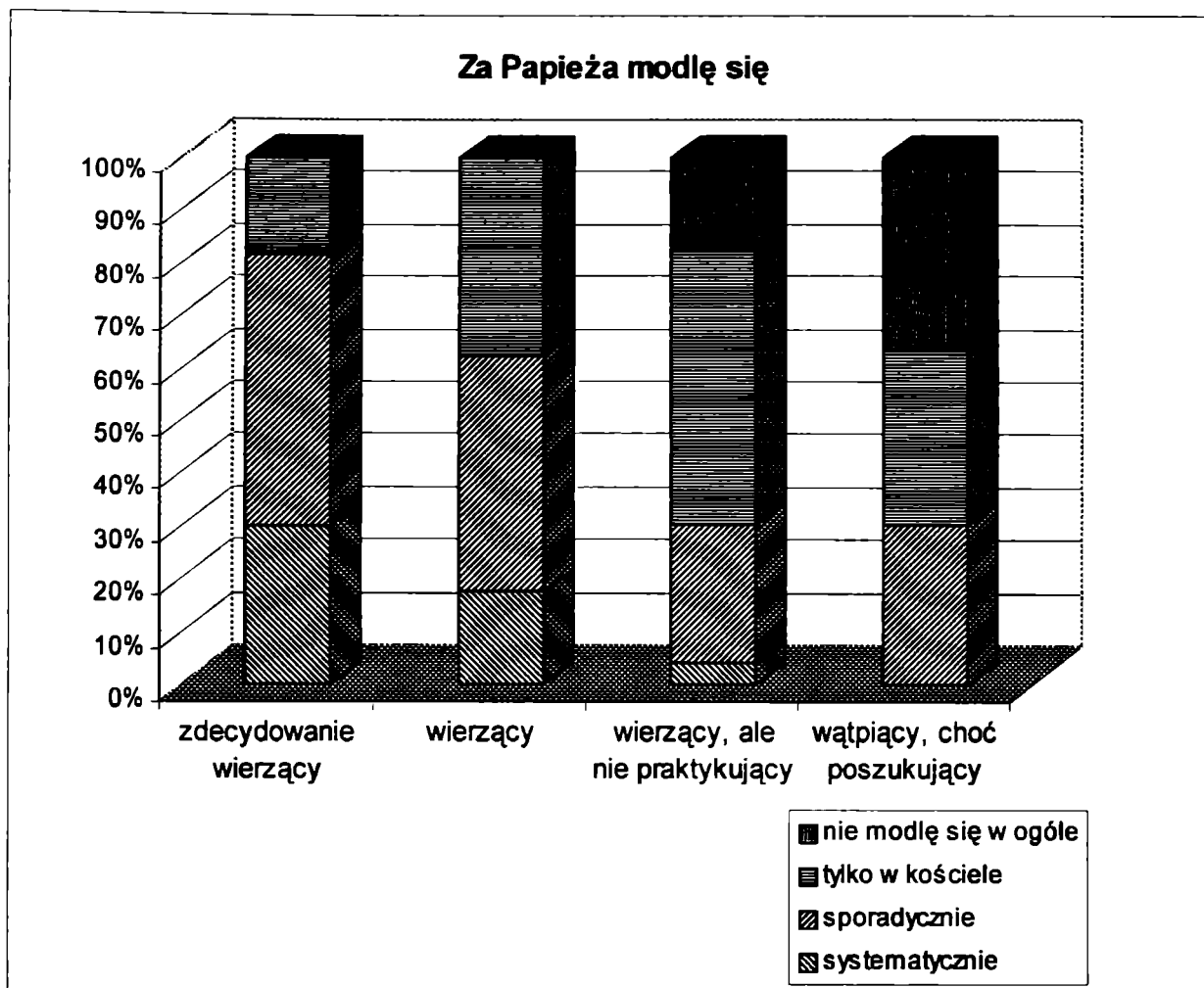
Specyficznym świadectwem odniesienia się respondentów do bogatej osobowości Jana Pawła II, realnym świadectwem oddziaływania na ich osobowość jest zaangażowanie się modlitewne w intencji Jana Pawła II. Częstotliwość takiej modlitwy i jej związek z autodeklaracją religijną przedstawia wykres 4.

Modlitewne zaangażowanie w intencji Jana Pawła II wyraźnie łączy się z rodzajem religijnej autodeklaracji ($\chi^2 = 23,612$; $p < 0,001$). Okazuje się bowiem, że wśród zdecydowanie wierzących i wierzących nie ma takich osób, które nie modliłyby się w Jego intencji, ale aż ponad 1/3 wątpiących pisze, że się nie modli w intencji Ojca św. Widać więc wyraźną tendencję do łączenia się zaangażowania religijnego z modlitewną aktywnością w intencji Papieża-Polaka.

FUNKCJE OJCA ŚWIĘTEGO

Funkcje Jana Pawła II są rozmaite. Jest nie tylko przewodnikiem duchowym, ale także liderem społecznym. Badani byli proszeni o wybór najważniejszej roli, jaką według nich spełnia Piotr naszych czasów.

Wykres 4. Częstotliwość modlitwy za Papieża

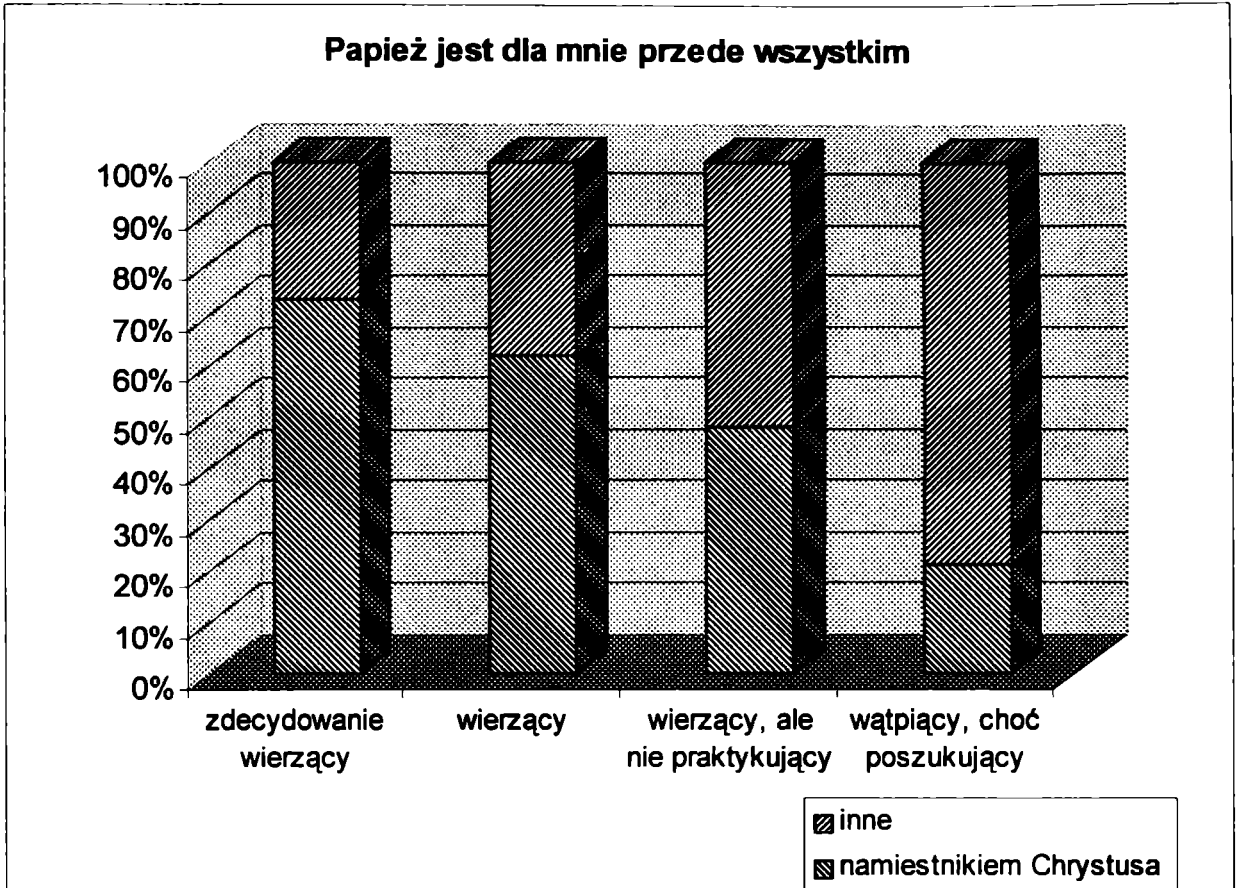


Spośród wielu istotnych funkcji: obrońca pokoju, przyjaciel chorych i cierpiących, głowa Kościoła katolickiego, mąż stanu i polityk, najwyższy autorytet moralny i namiestnik Chrystusa, ta ostatnia rola była zdecydowanie preferowana przez większość respondentów.

Namiestnik Chrystusa

Funkcja namiestnika Chrystusa łączy się w sposób zróżnicowany z religijną autodeklaracją, co przedstawia kolejny wykres. Z obliczeń wyraźnie wynika, że percepcja Jana Pawła II w funkcji namiestnika Chrystusa na ziemi jest uzależniona od typu autodeklaracji religijnej. Stąd wątpiący, choć poszukujący – w najmniejszym, a zdecydowani w największym stopniu akceptują tę rolę Ojca św. Można więc stwierdzić statystycznie bardzo istotną różnicę między respondentami w ocenie tej funkcji Piotra naszych czasów ($\chi^2 = 26,933$; $p < 0.001$).

Wykres 5. Autodeklaracja religijna a funkcja namiestnika Chrystusa

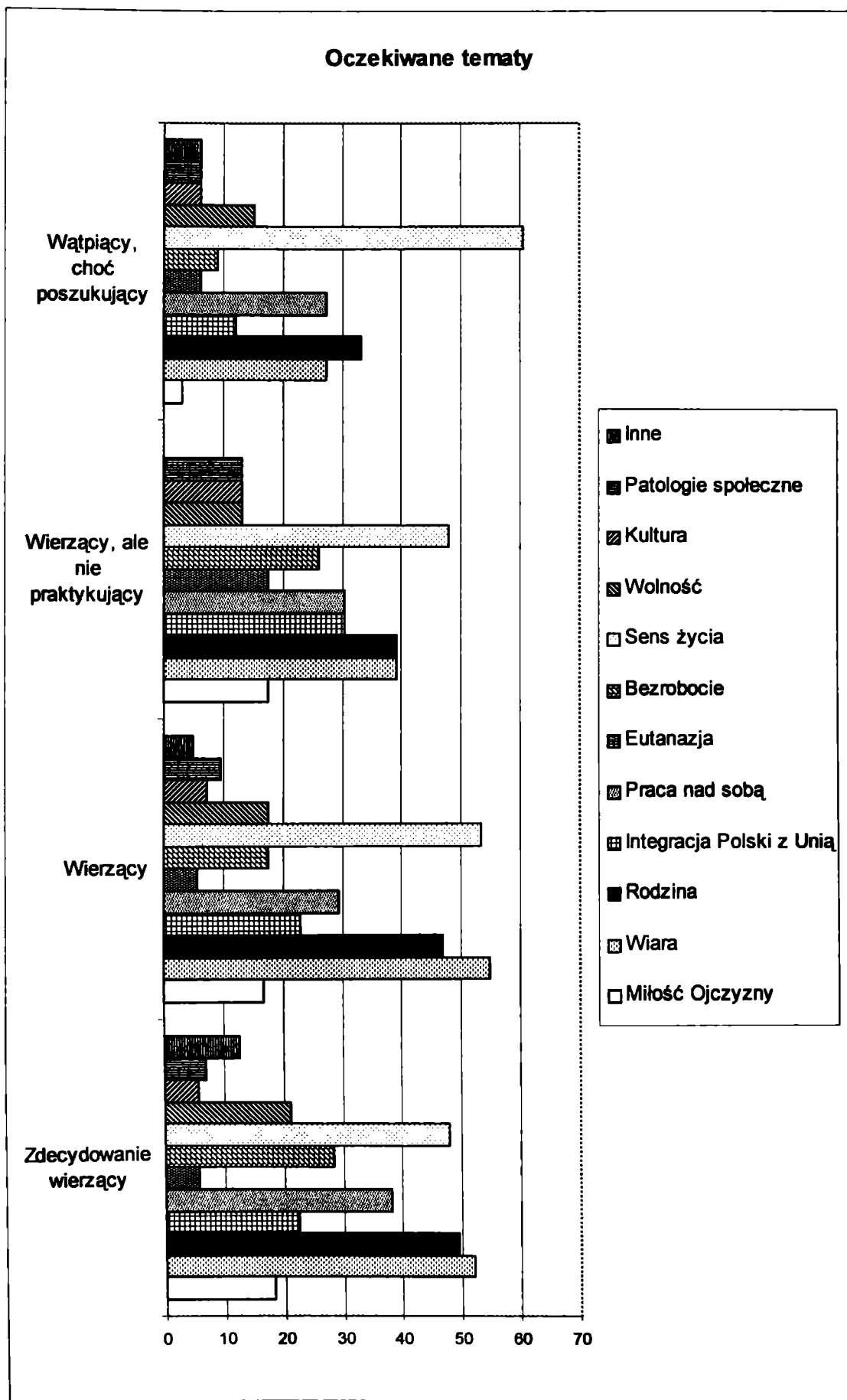


Oczekiwane tematy papieskiego przepowiadania

Główna rola Jana Pawła II jako namiestnika Chrystusa konkretyzuje się szczególnie podczas Jego pielgrzymek. Tak też jest w przypadku przyjazdów Ojca św. do Ojczyzny. Wtedy za każdym razem czego innego wyczekiwali Polacy⁶. W związku z ostatnią pielgrzymką do Polski również pojawiały się rozmaite oczekiwania. Częściowo były one nagłaśniane przez mass-media (głównie chodziło o wypowiedzi Ojca św. nt. integracji europejskiej), a częściowo wynikały z aktualnej sytuacji społeczno-politycznej w naszym Kraju (np. relatywizacja wartości, bezrobocie, tendencje laicyzacyjne). W oparciu o analizę tych tendencji – a także wyniki badań pilotażowych, dotyczących również innych kwestii poruszanych w tym artykule – ustalono zbiór głównych tematów, na które oczekiwali Polacy. Wybór oczekiwanych tematów i ich związek z religijnością przedstawia wykres 6.

⁶ Por. J. M a k s e l o n, *Fascynacja i wezwanie. Papieskie odwiedziny w ojczyźnie*, [w:] J. D. Szczurek, R. Zawadzki (red.), *Symposium naukowe z okazji 15-lecia pontyfikatu Jana Pawła II*, Kraków 1994, s. 207–223.

Wykres 6. Oczekiwane tematy papieskiego nauczania



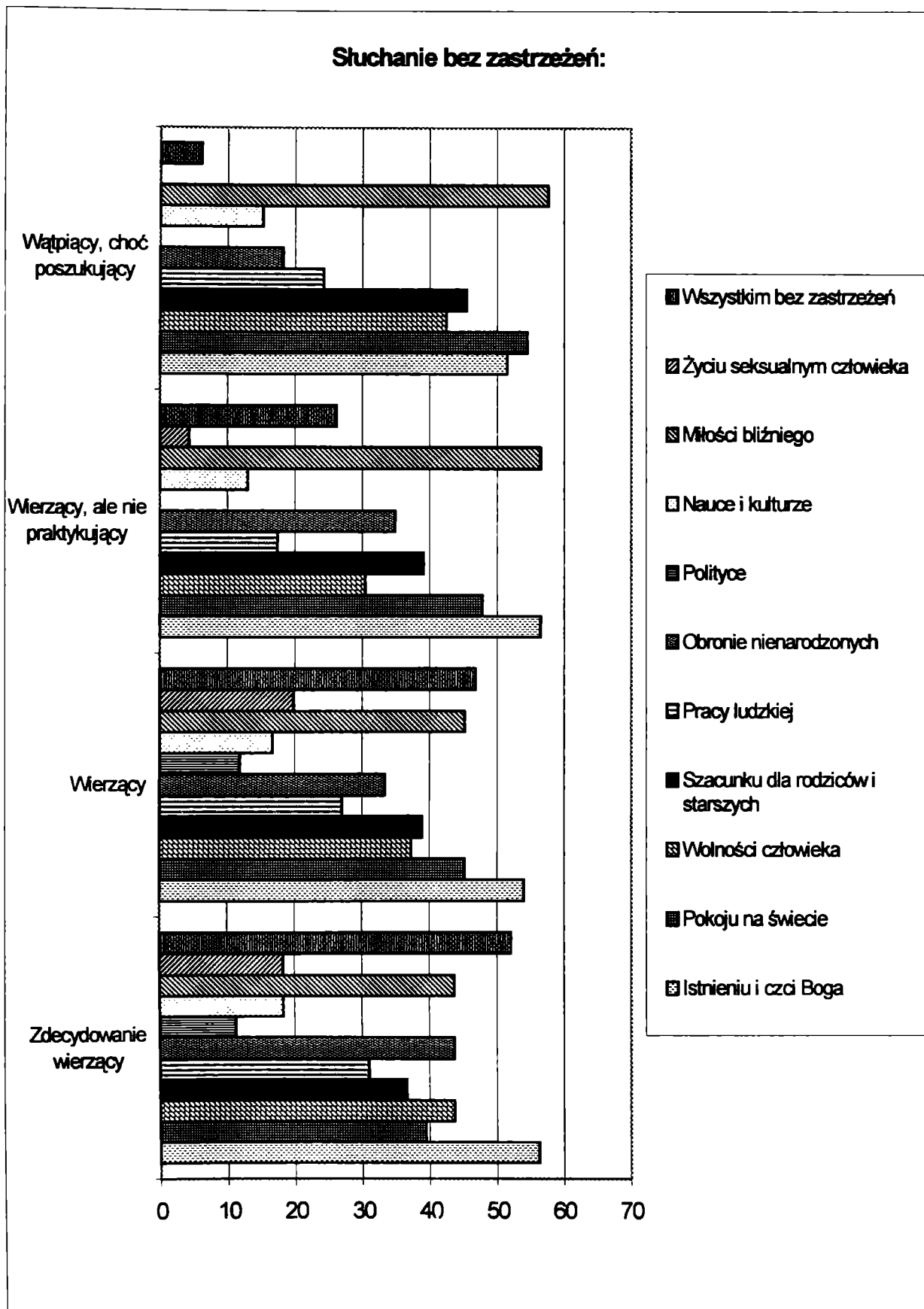
W całej próbie badanych osób wśród pięciu najbardziej oczekiwanych tematów papieskich przemówień były: sens życia (52%), wiara (49%), rodzina (45%), praca nad sobą (32%), integracja Polski z Europą (22%). Ze względu jednak na autodeklarację religijną rozkład wyborów jest zróżnicowany. Analizując poszczególne tematy i ich powiązanie ze stosunkiem do wiary, dochodzimy do następujących ustaleń. Okazuje się bowiem, że od rodzaju autodeklaracji religijnej istotnie zależy nastawienie do nauczania Ojca św. o wierze ($\chi^2 = 9,079$; $p < 0.05$). Natomiast oczekiwanie na pozostałe tematy papieskiego przepowiadania, tj. dotyczące rodziny, sensu życia, pracy nad sobą, bezrobocia i integracji europejskiej nie są związane w sposób istotny ze zmienną, jaką jest religijność. Już w tym miejscu warto podkreślić, że nauczanie Piotra naszych czasów można rozumieć jako skierowane (przynajmniej w aspekcie percepcji) zarówno do ludzi wierzących, którzy w sposób oczywisty bardziej „rezonują” z religijnymi wypowiedziami swojego przywódcy, jak i do ludzi dobrej woli, czyli poszukujących jakichś punktów orientacyjnych dla swoich wyborów lub rozjaśnienia własnej sytuacji egzystencjalnej.

Akceptacja przepowiadania

Wydaje się, że z praktycznego punktu widzenia jedną z najbardziej interesujących kwestii jest także stopień otwartości na papieskie nauczanie. W tym celu przeprowadzono porównania osób zróżnicowanych religijnie w zakresie akceptacji podstawowych prawd, zarówno religijnych jak i ogólnohumanistycznych, o jakich Ojciec św. wspomina podczas swego nauczania. Zróżnicowania w tym względzie przedstawia wykres 7. Przedstawiono na nim katalog tych prawd z zapytaniem, czy słuchają bez zastrzeżeń papieskich wypowiedzi na ich temat.

Największy odsetek wszystkich respondentów przyjmujących bez zastrzeżeń papieskie nauczanie odnosi się do zagadnienia istnienia Boga (54,5%), miłości bliźniego (47,4%) i pokoju na świecie (45,1%). 41,1% respondentów bez zastrzeżeń słucha wszystkiego, co mówi Papież. Jest to jednak średnia, natomiast wraz ze zmniejszaniem się stopnia zaangażowania religijnego wyraźnie zmniejsza się procent akceptacji papieskiego nauczania, co wyraźnie przedstawia wykres 7.

Wykres 7. Akceptacja papieskiego przepowiadania

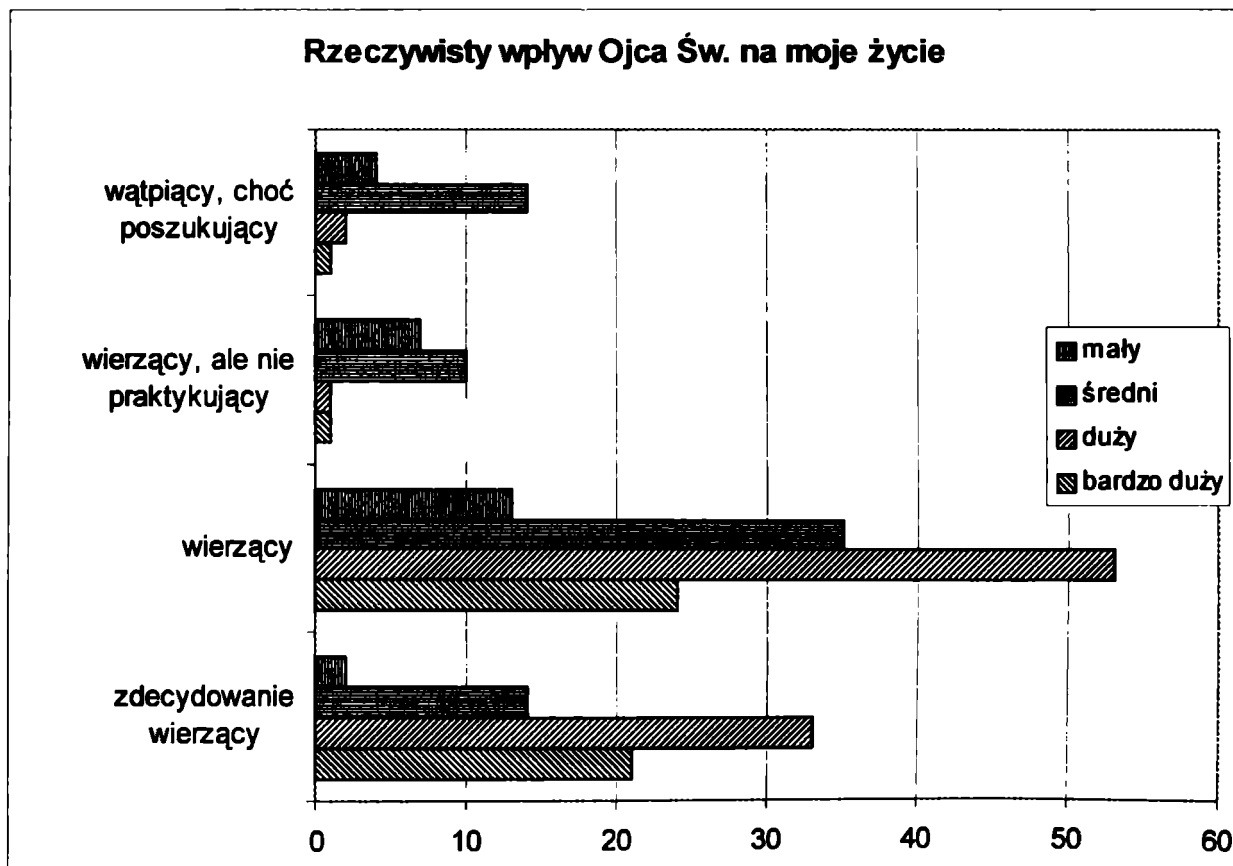


Biorąc zaś pod uwagę bezwarunkowe przyjmowanie poszczególnych prawd przekazywanych przez Ojca św., dochodzimy do interesujących konkluzji. Okazuje się bowiem, że od autodeklaracji religijnej nie zależy akceptacja papieskiego nauczania o istnieniu i czci Boga, pokoju na świecie, wolności człowieka, szacunku dla rodziców i starszych, ludzkiej pracy, obronie nienarodzonych, miłości bliźniego. Natomiast bardzo istotne różnice ($\chi^2 = 24,140$; $p < 0,001$) występują w ogólnym stanowisku respondentów, kiedy pytamy o to, czy należy słuchać wszystkiego, o czym mówi Ojciec św.

Wpływ na życie respondentów

Zagadnienie rzeczywistego wpływu Jana Pawła II na życie respondentów jest konkretyzacją poprzedniego pytania, które dotyczyło akceptacji głoszonych przez niego prawd.

Wykres 8. Faktyczny wpływ Jana Pawła II na respondentów



Zestawienia procentowe na wykresie 8. jednoznacznie wskazują na bardzo istotne różnice między 4 kategoriami respondentów z aspekcie oceny stopnia rzeczywistego wpływu Ojca św. na ich życie ($\chi^2 = 49,108$;

$p < 0,001$). Zdecydowana większość wierzących i praktykujących widzi bardzo duży i duży wpływ Jana Pawła II, podczas gdy takie opinie prezentuje 10% wierzących, ale nie praktykujących oraz 14% wątpiących choć poszukujących. Warto jednak zauważyć, że nie było nikogo spośród respondentów, kto twierdziłby, że Jan Paweł II nie ma żadnego wpływu na jego życie.

Dość ogólna ocena stopnia wpływu może być nieco ukonkretniona przez analizę odpowiedzi na otwarte pytanie o to, czego ten wpływ dotyczył. Nie wdając się w szczegóły, przytoczmy po 2 wypowiedzi osób, które mówiły o bardzo dużym, dużym bądź średnim wpływie.

Wpływ ten dotyczył:

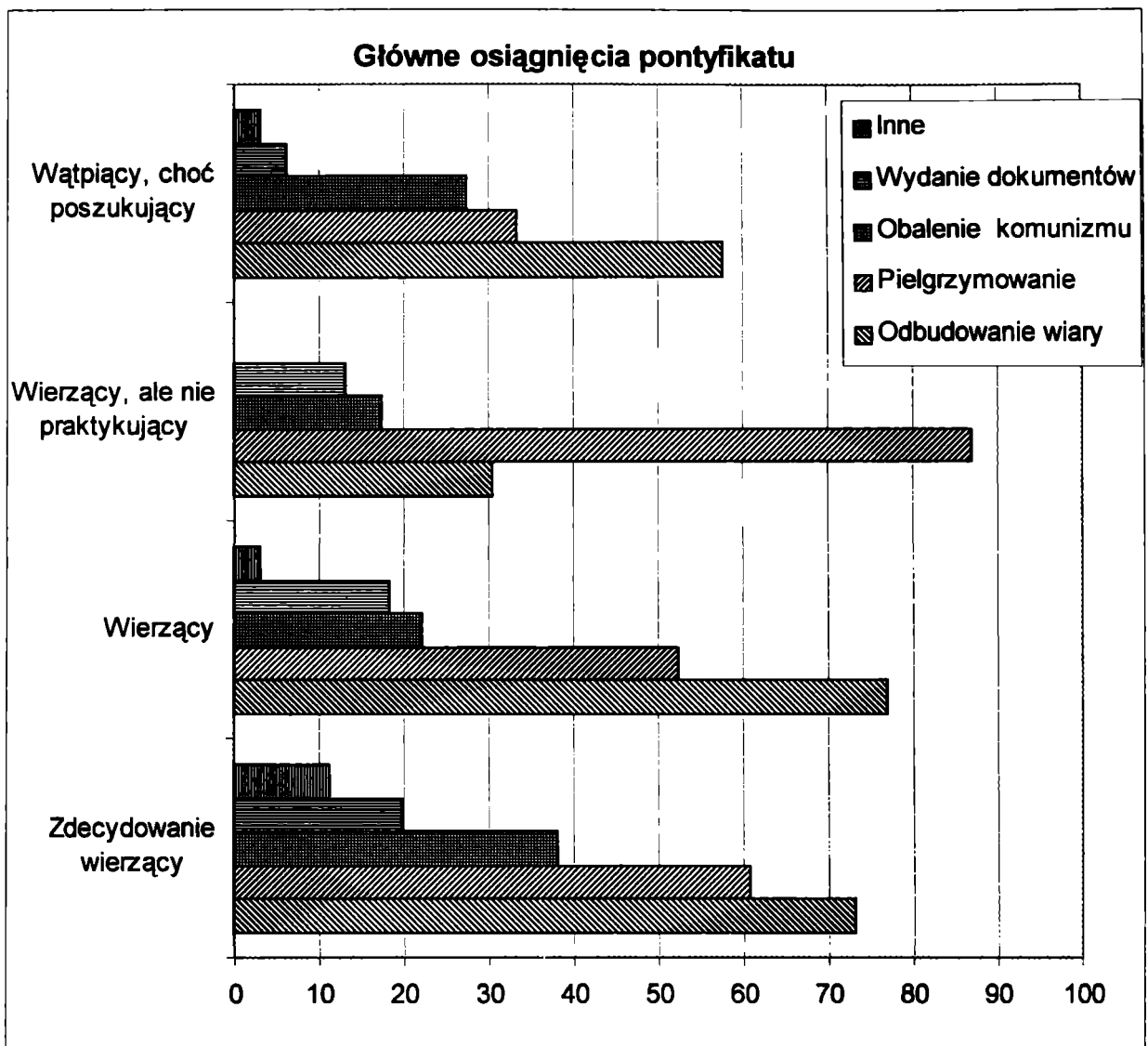
- *mojej wiary* (student, l. 20)
- *w ciężkich momentach mojego życia daje mi nadzieję oraz umacnia moją wiarę* (masażysta, l. 51)
- *spojrzenia na drugiego człowieka z miłością, pomocą w życiu rodzinie* (nauczyciel, l. 25)
- *poczucia godności, spojrzenia na potrzeby innych* (pracownik nauki, l. 42)
- *dążenia do celu, nieustępliwości, odwagi* (student, l. 24)
- *spokoju, wiary, nadziei* (muzyk, l. 24)

Główne osiągnięcia pontyfikatu

W pewnym sensie podsumowaniem przedstawionych w skrócie analiz jest pytanie (szczególnie doniosłe w związku z 25-leciem pontyfikatu) o główne jego osiągnięcia. Badanych poproszono więc o odpowiedź na pytanie, jakie są najważniejsze osiągnięcia tego pontyfikatu. Zestawienia w tym zakresie przedstawia wykres 9.

Jak wynika z powyższego wykresu oraz obliczeń statystycznych, powszechnie przypisywane Papieżowi obalenie komunizmu jest widziane przez wszystkie kategorie respondentów jako trzeciorzędny skutek Jego aktywności. Uzyskane wyniki są bardzo podobne do poprzednich, gdzie – niezależnie od rozmaitych parametrów charakteryzujących respondentów – niewątpliwie ważne wydarzenie cywilizacyjne schodziło na bok w porównaniu z intensywną papieską pracą nad odbudowaniem wiary i pielgrzymkami praktycznie do wszystkich krajów świata. To osiągnięcie pontyfikatu Jana Pawła II, jako jedyne

Wykres 9. Autodeklaracja religijna a ocena głównych osiągnięć pontyfikatu Jana Pawła II



spośród tutaj rozważanych nie różniło istotnie respondentów. Natomiast w ocenie pozostałych owoców tego pontyfikatu mamy następujące istotne zróżnicowania: odbudowanie wiary u ludzi ($\chi^2 = 22,422$; $p < 0,001$), pielgrzymowanie ($\chi^2 = 17,000$; $p < 0,001$), wydanie wielu dokumentów ($\chi^2 = 8,016$; $p < 0,05$). Te bardzo ważne osiągnięcia pontyfikatu Jana Pawła II – rozmaicie oceniane w zależności od stosunku do religii – są dopełniane wypowiedziami na temat postrzegania odniesienia Polaków do swojego Rodaka. Pytając o to, czy właściwie rozumiemy fakt, że Polak jest Papieżem, można przeczytać np. takie wypowiedzi:

• *Jako Polacy winniśmy być dumni, że to właśnie nasz rodak objął Stolicę Piotrową* (student, zdecydowanie wierzący).

• *Traktujemy to ciągle jako zaszczyt i powód do dumy. Lubimy jak inni, wskazując na naszych wybitnych rodaków – w pierwszej kolejności wymieniać Jana Pawła II. Lubimy o tym pamiętać, że papież jest Polakiem. Stawiamy mu pomniki, nazywamy jego imieniem ulice, różnego rodzaju instytucje (nauczyciel, wierzący, ale nie praktykujący).*

• *Polacy są dumni, że Jan Paweł II jest papieżem, ale nie chcą się poddać jego wskazaniom. Wciąż wolą gonić za pieniędzem, sukcesem, awansem w pracy niż poddać się kierownictwu duchowemu, poświęcić czas rodzinie (nauczyciel wf, wierzący, ale nie praktykujący).*

Powyższe wypowiedzi niewątpliwie dają do myślenia. Można wyrazić nadzieję, że kolejne opracowania tego tematu odśłonią jeszcze inne motywacje takich stanowisk.

ZAKOŃCZENIE

Przedstawione w zarysie niektóre wymiary oceny osoby i funkcji Jana Pawła II przez respondentów różniących się między sobą pod względem autodeklaracji religijnej pozwalają na ogólne stwierdzenie, że Jego oddziaływanie jest wielopoziomowe i wielowymiarowe. Dotyczy ono zarówno poziomu emocjonalno-uczuciowego jak i poznawczego. Kieruje się zarazem do ludzi zdecydowanie wierzących, i tych, którzy mają jakieś problemy ze swoją wiarą. W oddziaływaniu Piotra naszych czasów da się wyodrębnić taki przekaz, który jest czytelny przede wszystkim dla ludzi o pozytywnej autodeklaracji religijnej (np. niektóre emocje, rola namiestnika Chrystusa, zakres rzeczywistego wpływu na życie respondentów, modlitwa w intencji papieskiej) oraz ten, co nie wiąże się ze stosunkiem do religii (np. nauczanie papieskie nt. rodziny, sensu życia, pracy nad sobą, bezrobocia, integracji Polski z Unią Europejską).

Przedstawione wyniki nie powinny być traktowane jako całkowicie bezbłędna diagnoza, bowiem każde badania empiryczne są obarczone określonym błędem, wynikającym z sytuacji i metody pomiaru. Niemniej jednak pozwalają na wskazanie pewnych tendencji i refleksję. I o to właściwie chodzi, gdyż osobowość i rola Jana Pawła II wymyka się spod empirycznych diagnoz.

RELIGIOUS SELF-DECLARATION AND OPINION ON POPE JOHN PAUL II

S u m m a r y

The person of John Paul II has been intriguing various circles for almost 25 years. Much is being written about his unusual achievements, photos are being taken of his numerous encounters, his teaching is being manipulated. There are also a lot of scholarly analyses of the teaching of the Peter of our times. However, few attempts at examining perception of his person and teaching can be found.

The article presented deals with one of the dimensions of being religious and one's perception of John Paul II. Before John Paul's II pilgrimage to Poland (August 2002), 253 persons were examined (average age: 30,4) who declared themselves as either strong believers or believers, or believers not observing their religion, or persons indifferent to religion but searching for God.

The following aspects of the perception of the personality of John Paul II were analyzed: authority, emotions raised during the pilgrimage meetings, people's involvement in prayer for the Pope. On examining the functions of the Holy Father attention was paid to people's perception of his main roles, anticipated subject matter of his meetings with the Polish people, acceptance of his preaching, his real influence on the personal choices of the respondents and main achievements of his pontificate.

The results acquired indicate that a majority of emotions associated with meeting the Pope depends on being religious. The following do not depend on being religious: waiting for the arrival of John Paul II, outlooks concerning family, integration of Poland with the European Union, self-discipline, sense of living, unemployment. Religious self-declaration had influence on understanding the role of the Holy Father, acceptance of his teaching on faith and morality. The following were considered the greatest achievements of his pontificate (according to their importance): rebuilding of faith, pilgrimages, abolishment of the Communism, issuing of numerous documents.

The results presented are similar to those in research made by the Chair for Psychology of Religion, Pontifical Academy of Theology, for many years. They point to the universal character of the teaching of John Paul II and to the religious factors underlying perception of his person and role.